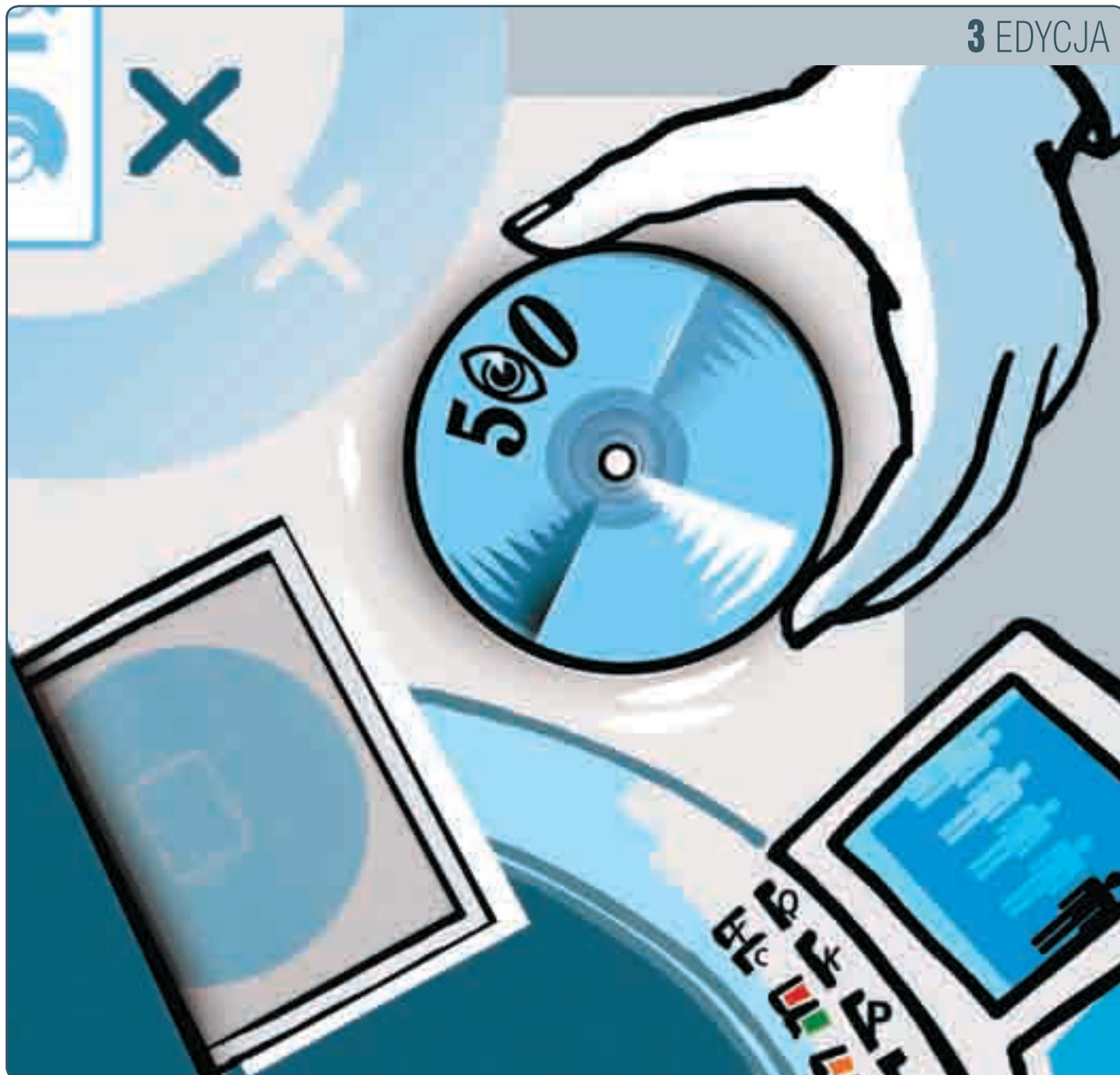


RANKING
500



NAJBARDZIEJ INNOWACYJNYCH FIRM

3 EDYCJA



INNOWACYJNOŚĆ JEST CECHĄ LUDZI I FIRM

przekonuje prof. Tadeusz Baczek z Instytutu Nauk Ekonomicznych Polskiej Akademii Nauk

WCHODZĄC NA RYNEK TRZEBA MIEĆ PRZEŁOMOWY MODEL BIZNESOWY

twierdzi Sławomir Lachowski, prezes BRE Banku

KLONOWANIE INNOWACJI

większość projektów w biznesie internetowym to klony amerykańskich firm

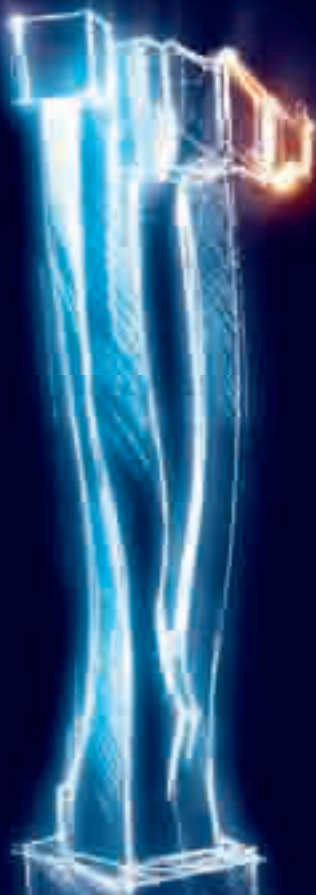
GAZETA PRAWNA



BRE BANK SA

[WYRÓŻNIAJĄ NAS LUDZIE]

Wspieramy doBRE innowacje



Od lat kojarzony z innowacyjnością i nowoczesnymi technologiami, BRE Bank jest jednocześnie inicjatorem „**Rankingu 500 najbardziej innowacyjnych firm**” oraz partnerem badań nad innowacyjnością polskiej gospodarki. W związku z publikacją wyników Rankingu serdecznie gratulujemy zwycięzcom, życząc wielu sukcesów biznesowych i innowacyjnych postaw na przyszłość.



Ranking
**500 najbardziej
innowacyjnych firm**
Kamerton Innowacyjności

www.brebank.pl

Spis treści

- 8-9** **NOWATORSTWO ROZWIĄZAŃ I JAKOŚĆ USŁUG – TAK TERAZ KONKURUJĄ BANKI**
Jak bankowcy wykorzystują nowoczesne rozwiązania?
- 10-11** **NIE WYNALAZKI, ALE ICH ZASTOSOWANIE ZMIENIA ŚWIAT**
Rozmawiamy z prezesem BRE Banku, Sławomirem Lachowskim
- 12-14** **KTO I GDZIE BĘDZIE SPRZEDAWAŁ NAM SAMOCHODY?**
Kiedy w jednym salonie porównamy auta różnych marek?
- 16-17** **PO KREDYT DOPIERO PO ROKU DZIAŁALNOŚCI**
Banki nie potraktują lepiej innowacyjnych przedsiębiorstw
- 18-19** **POLSCY NAUKOWCY MAJĄ DOBRE POMYSŁY, O KTÓRYCH NIKT NIE WIE**
Nie jest łatwo o kupca nowego produktu czy technologii
- 20-21** **O DOBRE POMYSŁY TRUDNIEJ NIŻ O PIENIĄDZE NA ICH REALIZACJĘ**
Firmy farmaceutyczne i naukowcy w końcu współpracują
- 22-23** **USŁUGI WAŻNIEJSZE OD TECHNIKI**
Operatorzy komórkowi: – Innowacyjność daje przewagę
- 24-26** **KLONOWANIE INNOWACJI**
Większość nowych projektów to klony amerykańskich firm
- 27** **KORZYŚCI Z PRAWA DO WYŁĄCZNOŚCI**
Przedsiębiorcy uczą się posługiwać patentami
- 28-39** **500 NAJBARDZIEJ INNOWACYJNYCH FIRM W POLSCE**
Pełne zestawienie – lista rankingowa
- 40-41** **SŁOWNIK LISTY RANKINGOWEJ**
500 Najbardziej Innowacyjnych Firm w Polsce
- 42** **POJĘCIA I DEFINICJE**



6 rad dla każdego szefa

Korzystanie z nich sprawi, że Twoja firma będzie innowacyjna

- wprowadzaj burzące innowacje, czyli takie, które ostatecznie wypierają dominujący produkt, usługę lub model biznesowy z rynku;
- wprowadzaj innowacje lepsze i trwalsze niż konkurencja;
- korzystaj z dorobku światowego;
- dbaj o efektywność nakładów na badania i rozwój;
- inwestuj w pracowników;
- współpracuj z ekspertami: jednostkami badawczymi i partnerami biznesowymi (np. z bankami w kwestii finansowania).



PROF. TADEUSZ BACZKO
INSTYTUT NAUK
EKONOMICZNYCH
POLSKIEJ AKADEMII NAUK

Badania najbardziej innowacyjnych firm rozpoczęliśmy w 2005 roku. Pragnęliśmy podważyć pogląd, że Polska pod względem innowacyjności jest w ogonie Europy i świata. Byliśmy i jesteśmy przekonani, że innowacyjność jest cechą ludzi i firm, a nie regionów, krajów czy kontynentów. Chcieliśmy wskazać na znaczenie przedsiębiorczości i innowacyjności, jako podstawowego źródła pokonywania dystansu rozwojowego. Polska po blisko 20 latach przemian ustrojowych to kraj wysp względnej zamożności i biedy. Wierzymy, że innowacyjne firmy są zdolne pokonać dystanse utrwalone przez dziesiątki lat. Wzrost konkurencyjności regionów dokonuje się dzięki innowacyjności firm oraz zdolności władz i instytucji do stworzenia im warunków rozwoju.

**ROBERT LIDKE**

REDAKTOR NACZELNY GAZETY PRAWNEJ

Osiągają wysoką dynamikę sprzedaży w kraju i za granicą, tworzą nowe miejsca pracy, wprowadzają nowe produkty i usługi, efektywnie wykorzystują swoje aktywa, ponoszą duże nakłady na badania, mogą pochwalić się patentami, współpracują z instytutami badawczymi w realizacji projektów europejskich – oto cechy najbardziej innowacyjnych firm. Dzięki nim polska gospodarka jest w stanie tak szybko, jak obecnie, się rozwijać. Przedsiębiorstwa te wskazujemy w Rankingu 500 Najbardziej Innowacyjnych Firm w Polsce. Naszymi partnerami w tym przedsięwzięciu są BRE Bank, Instytut Nauk Ekonomicznych Polskiej Akademii Nauk oraz wywiadownia gospodarcza Dun & Bradstreet. To już trzecia edycja naszego rankingu.

Pokazując najbardziej innowacyjne firmy, chcemy wyróżnić najlepszych, zachęcając jednocześnie wszystkie przedsiębiorstwa w Polsce do naśladownictwa. Polscy przedsiębiorcy na szczęście bardzo szybko przypomnieli sobie stare powiedzenie – kto stoi w miejscu, ten się cofa. Ostatnie miesiące pokazują, że proste rezerwy wzrostu polskiej gospodarki kończą się. Nasz dotychczasowy atut – stosunkowo niskie koszty pracy, właśnie powoli przechodzi do przeszłości. Teraz widzą to już wszyscy wyraźnie: przedsiębiorstwa, które chcą odnieść sukces – zarówno na rynku krajowym, jak i na rynkach pozostałych państw Unii Europejskiej – muszą postawić na jakość produktów i na nowoczesne technologie. Nasz ranking pokazuje, że istnieje pozytywna zależność między nakładami polskich firm na działalność innowacyjną a ich sukcesem rynkowym. Dlatego warto popularyzować osiągnięcia polskich innowacyjnych przedsiębiorstw, bo być może inne firmy pójdą ich drogą.

**SŁAWOMIR LACHOWSKI**

PREZES BRE BANKU

Już po raz trzeci mam przyjemność przedstawić Państwu Ranking 500 Najbardziej Innowacyjnych Firm w Polsce. Innowacyjnych, czyli takich, które są liderami w swoich branżach, wyznaczają kierunki rozwoju całego rynku i konsekwentnie realizują swoje strategiczne cele.

Patrząc na najnowszy Ranking, odnoszę wrażenie, że niezwykle ważne i godne podkreślenia jest to, że innowacyjność, która na dobre zadomowiła się już w naszej biznesowej codzienności, nie przynależy jedynie do nowo kreowanych branż, które wykorzystują zaawansowane technologie, informatyczne nowinki, czy mają supernowoczesne laboratoria. Okazuje się, że innowacyjne rozwiązania są również tworzone i wykorzystywane przez przedsiębiorstwa działające w tradycyjnych sektorach, które doskonale odnajdują się w dzisiejszym dynamicznie zmieniającym się świecie. Bo innowacyjność jest nie tyle pojęciem, ile zasadniczą cechą i jednym z tych wyróżników każdej firmy, który decyduje o biznesowym sukcesie.

BRE Bank nie tylko kreuje i dostarcza swoim klientom innowacyjne usługi i produkty. Pragnie być przy tym partnerem i promotorem firm, które nie boją się korzystać z nowych technologii, nieustannie obserwują swoje otoczenie biznesowe, inwestują w badania i ciągły rozwój swojej działalności. Takich, które wykorzystują dobre pomysły i zaangażowanie swoich pracowników, ich doświadczenie i chęć ciągłego uczenia się i pogłębiania wiedzy. Bowiernie przez pojęcie innowacyjności należy rozumieć dobre pomysły, umiejętne i czujne obserwowanie rynku, przewidywanie trendów i wykorzystywanie dostępnych narzędzi. A wszystko to z udziałem ludzi, dla których każda kolejna zmiana staje się inspirującym wyzwaniem.

Mam nadzieję, że trzeci już Ranking 500 Najbardziej Innowacyjnych Firm w Polsce po raz kolejny stanie się dla Państwa dowodem na to, że każdy może być innowacyjny, dlatego warto jest poszukiwać swojego miejsca i pomysłu na biznes.

Sodexho Pass

przewodzi, nie zawodzi!

- 30 lat na świecie, 10 lat w Polsce
- 37 000 Klientów
- 3 000 000 Użytkowników
- 50 000 punktów akceptujących

Sodexho Pass to jedyny prawdziwy lider w budowaniu programów motywacyjnych dla Partnerów Biznesowych i Kontrahentów.

Co możemy zrobić dla Ciebie?

- określimy rodzaj programu
- przygotujemy regulamin z zastosowaniem odpowiednich przepisów podatkowo-prawnych
- dobierzemy nagrody
- dostarczymy je pod wskazany adres
- przygotujemy raport z realizacji programu

Co daje współpraca z nami?

- gwarancję profesjonalizmu
- sprawdzone i bezpieczne rozwiązania
- stuprocentową zgodność z obowiązującym prawem
- pomoc i doradztwo w tworzeniu systemów motywacyjnych

**Liderzy
zawiedli?**



Centrum Informacji tel. (0-22) 535 11 11

www.sodexho.pl

każdy dzień zmieniamy na lepszy

**Sodexho**

Od kreatywności

Ponad 3 tysiące firm wzięło udział w tegorocznej (trzeciej) edycji badań innowacyjności polskich przedsiębiorstw.

Każdą firmę oceniali naukowcy i eksperci – tak, w wielkim skrócie, powstawał ranking 500 Najbardziej Innowacyjnych Firm w Polsce. Wiele przedsiębiorstw, jak pokazuje lista opracowana przez Instytut Nauk Ekonomicznych Polskiej Akademii Nauk, może poszczycić się wskaźnikami innowacyjności na europejskim poziomie. Pozostaje jednak do nadrobienia wielki dystans w zakresie innowacyjności przedsiębiorstw ogółem, a zatem i całej gospodarki.

Wnioski

Jesteśmy przekonani, że Polacy są kreatywni i gdy trafiają do krajów odpowiednio zorganizowanych, stają się niebywale innowacyjni, tzn. zdolni do przekształcania dobrych pomysłów w sukcesy komercyjne. Badania jednoznacznie wskazują, że w Polsce jest wiele firm wysoce

innowacyjnych. Brak jest o nich często informacji, trzeba je odkrywać i pokazywać wzorce zachowań. Mimo tego, że identyfikujemy już blisko 700 firm inwestujących w badania i rozwój, zdajemy sobie sprawę ze skali istniejącego tu wyzwania. Innowacyjność to bowiem cecha nowoczesnych społeczeństw, gdzie podstawą jest wzajemne zaufanie, zdolność budowy koalicji i aliansów ponad podziałami.

Zwycięzcy

W tegorocznej edycji, w której wzięły udział zarówno firmy mikro, małe, średnie jak i duże, I miejsce eksperci przyznali spółce ASM – Centrum Badań i Analiz Rynku z Kutna (to najbardziej innowacyjna firma w kategorii małych i średnich przedsiębiorstw (MSP), jak i lider naszego rankingu). Wśród mikrofirm I miejsce zajęła warszawska Atra - producent oprogramowania, specjalizujący się w obsłudze instytucji rynku kapitałowego i finansowego. Spółka ABB, działająca m.in. w branży automatyki i energetyki (producent aparatury rozdzielczej wysokich, średnich i niskich napięć), jest natomiast najbardziej innowacyjna wśród dużych polskich firm.

NAJBARDZIEJ INNOWACYJNE FIRMY W POLSCE (W SWOICH KATEGORIACH)

Lp.	Nazwa przedsiębiorstwa	Miejscowość	PKD	Przychody netto ze sprzedaży i zrównane z nimi 2006 (w tys. zł)	Zatrudnienie na koniec 2006 roku (osoby)	Dynamika sprzedaży 2006/2005 (w proc.)	Źródło danych	Wydatki na działalność badawczą i rozwojową (B+R) 2006 (w tys. zł)	Wydatki na działalność B+R w stosunku do sprzedaży w 2006 roku (w proc.)	Liczba patentów krajowych	Liczba kontraktów UE w 6. PB	Innowacyjność rynkowa	Innowacyjność procesowa	Nakłady na działalność innowacyjną	Patenty	Kontrakty
Najlepsi w kategorii duże przedsiębiorstwa																
1	ABB Sp. z o.o.	Warszawa	3110A	1 178 243	1900	-21,16	1, 3	22 021	1,87	15		C	A	A	A	N
2	Zakłady Górniczo-Hutnicze Bolesław S.A.	Bukowno	2743	564 639	1835	37,86	1, 3	1 862	0,33	1		A	A	A	C	N
3	Comarch S.A.	Kraków	7222Z	461 808	2500	8,60	1, 4	51 873	11,23		4	B	C	A	C	A
Najlepsi w kategorii małe i średnie przedsiębiorstwa																
1	ASM - Centrum Badań i Analiz Rynku Sp. z o.o.	Kutno	7413	8 680	59	71,10	1, 4	7 596	87,51		6	A	C	A	C	A
2	VIGO System S.A.	Warszawa	3340Z	8 816	41	10,55	1, 3	2 041	23,15	2		C	B	A	B	C
3	DGT Sp. z o.o.	Straszyn	3220	78 044	183	42,53	1	4 100	5,25			A	A	A	C	N
Najlepsi w kategorii mikroprzedsiębiorstwa																
1	ATRA Sp. z o.o.	Warszawa	7220	602	7	-4,14	1	150	24,92			C	B	A	C	N
2	mPay S.A.	Warszawa	7414B	9	8	-	1	1 130				C	C	A	C	N
3	Innowacyjne Przedsiębiorstwo Wielobranżowe POLIN Sp. z o.o.	Katowice	7420	2 985	7	50,00	1, 3			1		B	A	C	C	N

do innowacyjności

Metodologia

W rankingu (udział w nim jest bezpłatny) wzięły udział firmy, które wysłały ankiety do INE PAN. Procentuje innowacyjność rynkowa w postaci wysokich wzrostów przychodów, eksportu i zatrudnienia oraz efektywność i jej przyrost. Ranking promuje te firmy, które mają innowacyjne produkty i osiągnęły dzięki nim sukces komercyjny oraz posiadają innowacje procesowe. Eksponuje firmy, które inwestują w B+R, otrzymują patenty oraz uczestniczą w ramowych programach badawczych Unii Europejskiej.

Wymagania, jakie stają przed firmami innowacyjnymi, są coraz wyższe. Wyodrębniliśmy z listy firmy, które będąc kreatorem technologii, stanowią odrębną elitarną grupę (część z nich z tego powodu, że nie uporządkowane są kwestie jednoznaczności definicji przedsiębiorstw). Nowym zjawiskiem jest pojawienie się w zestawieniu ośrodków medycznych, które na Śląsku i na Pomorzu weszły do ścisłej czołówki najbardziej innowacyjnych.

Eksperti wybrali najlepszych

Najbardziej innowacyjnych firm w Polsce poszukuje coraz większy zespół: czołowe ośrodki badawcze w kraju, wywiadownia gospodarcza Dun & Bradstreet oraz eksperci sieci naukowej „Ocena wpływu badań rozwoju i innowacji na rozwój społeczno-gospodarczy”. Proces tworzenia listy uwzględniał też oceny ekspertów, których wpływ na końcową ocenę nie przekraczał 20 proc. punktów. W tym zakresie współpracowali z nami specjaliści z przedsiębiorstw oraz tzw. Eksperti Zewnętrzni Foresightu Narodowego (określają przyszłe kierunki rozwoju), którzy oceniali m.in. przyszłościowy charakter produktów innowacyjnych. Podobnie jak w latach poprzednich, w projekcie uczestniczyli badacze z różnych ośrodków naukowych: pracownicy naukowcy i doktoranci INE PAN, praktykanci z Uniwersytetu Warszawskiego, i oraz przedstawiciele Koła Naukowego SENKES z Wyższej Szkoły Ekonomiczno-Informatycznej w Warszawie.

Prof. Tadeusz Baczo, koordynator badań INE PAN
Tomasz Chojnowski, Gazeta Prawna

Lista 500 Najbardziej Innowacyjnych Firm w Polsce – str. 28–39



W biznesie wszystko zależy od ludzi

Dla Grupy finansowej, która obsługuje 11 milionów Klientów detalicznych i korporacyjnych ta perspektywa jest różnorodna. Liczą się ludzie, ich potrzeby i oczekiwania. Niezależnie od tego, czy Twoja firma działa lokalnie czy globalnie – jesteśmy dla Ciebie profesjonalnymi i godnymi zaufania partnerem biznesowym. Zawsze, gdy nasi korporacyjni Klienci chcą do realizacji swoich celów, jesteśmy w pobliżu, aby dostarczyć im łatwe dostępowe, zrozumiałe i konkurencyjne rozwiązania finansowe.

Obejmy również o samorządów: a nie od lat dołączamy naszą wspólnotę.

Według rankingu miesięcznika Forbes, Nordea Bank znalazł się po raz trzeci w gronie najlepszych banków dla firm. Wielokrotnie byliśmy wyróżnieni za doskonałą jakość operacji zagranicznych przez JP Morgan Chase i American Express. Zdobyliśmy też pierwsze miejsce w klasyfikacji generalnej rankingu banków Polskiego Związku Firm Deweloperskich.



Skontaktuj się z nami: telefon, aby sprawdzić numer, który jest dla Ciebie.
Departament Bankowości Korporacyjnej: 068 888 11 43, 022 581 38 18
Departament Sektora Publicznego i Propozycji Finansowych: 068 888 11 28, 052 888 11 28
Departament Skandynawskiej Bankowości Korporacyjnej: 022 581 33 54
Oddział Internetowy: 0801 661 333, 058 300 00 00
Departament Produktów Korporacyjnych: 022 581 33 30.

Nordea – bank, który stwarza możliwości

Nordea

www.nordea.pl

Nowatorstwo rozwiązań i jakość usług – tak teraz konkurują banki

Innowacyjność w bankach to nowatorskie podejście do klienta, a nie proste wykorzystywanie technologii. Dostęp do usług finansowych przez internet to już standard. Bankowcy wymyślają więc nowe sposoby na wykorzystanie nowoczesnych rozwiązań.

Konta osobiste to już nie tylko możliwość przeprowadzania podstawowych operacji, ale platformy finansowe do zarządzania pieniędzmi. Najwięcej usług poprzez rachunek oferują MultiBank i mBank z grupy BRE Banku.

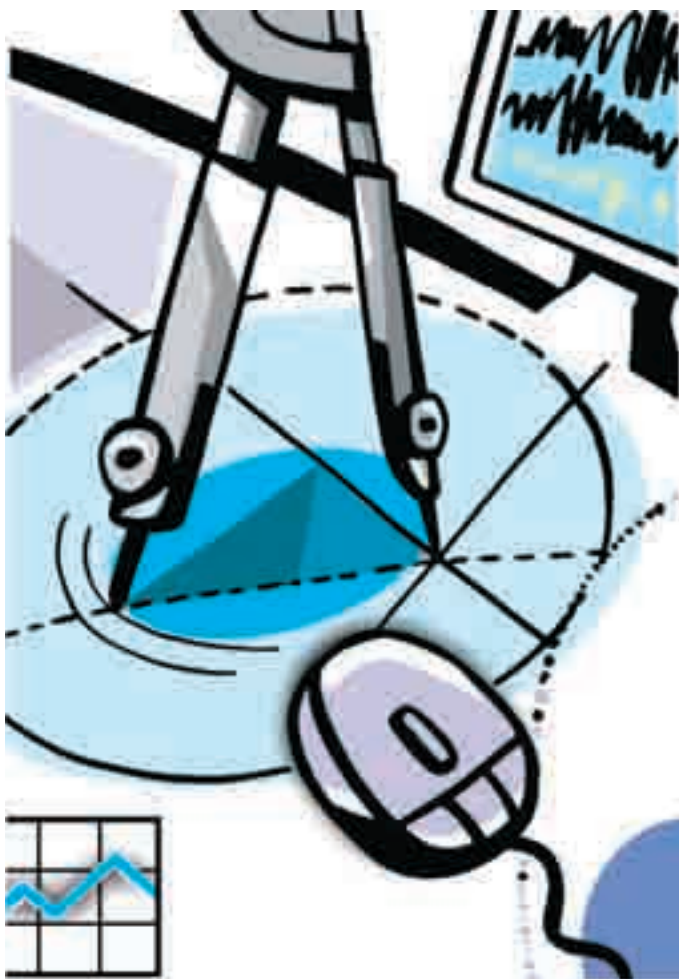
– Po supermarketecie funduszy inwestycyjnych, ostatnio wzbogaconym o fundusze zagraniczne i dostęp do usług maklerskich, pojawiła się oferta ubezpieczeniowa. mBank jest wirtualnym operatorem komórkowym, co daje możliwość premiovania lojalnych klientów darmowymi doładowaniami telefonu, a na stronach obu banków znajdziemy pasaż handlowy – wymienia Krzysztof Olszewski z Open Finance.

Nowatorskie rozwiązanie zaproponował Toyota Bank, który ma w koncie osobistym internetowy sejf, czyli możliwość przechowywania (w formie elektronicznej) różnych dokumentów. Są to np. wszystkie umowy podpisane z bankiem, cała korespondencja, łącznie z wyciągami do konta i kart. Usługa zostanie poszerzona i w elektronicznym sejfie będą mogły się znaleźć wszystkie dokumenty, jakie mamy w domu (prawo jazdy, polisy ubezpieczeniowe, umowy z usługodawcami itp).

Eksperti dobrze oceniają także wygląd strony użytkownika, który jest przyjazny i nowoczesny (nie jest to powszechne we wszystkich bankach; w niektórych przypomina on „początki internetu”). Raiffeisen Bank jest doceniany za rozbudowę bankowości elektronicznej z wykorzystaniem telefonu komórkowego.

Otwarte platformy dla każdego

Doradcy finansowi wyróżniają także bank Millennium za możliwość licytacji oprocento-



wania lokat, oraz konto Komfort w ING Banku Śląskim i Sezam Max w Banku BPH (m.in. za możliwość bezpłatnego korzystania ze wszystkich bankomatów).

Coraz więcej banków umożliwia kupno jednostek funduszy inwestycyjnych poprzez rachunek bankowy (na razie są to zazwyczaj fundusze z tej samej grupy kapitałowej). Otwartą platformę ma mBank, ale sprzedaż funduszy różnych TFI wkrótce wprowadzą Raiffeisen Bank i Deutsche Bank PBC.

Na konkurencyjnym rynku kredytów hipotecznych jest jeszcze trudniej wyróżnić się ofertą, bo marże w tym segmencie spadły do bardzo niskich poziomów i przewagę konkurencyjną trzeba budować na pozacenowych elementach.

Za najbardziej elastyczny uznawany jest Metrobank, który akceptuje najwięcej źródeł uzyskiwania dochodów, a także różne rodzaje nieruchomości, na których są ustanawiane zabezpieczenia. Należący do tej samej grupy finansowej Dombank łagodniej traktuje klientów z gorszą historią kredytową, czyli takich, którzy spóźniali się ze spłatą rat. Ma specjalną ofertę dla zawodowców zaufania publicznego oraz osób posiadających duże aktywa. W Dombanku nie ma górnej granicy wieku kredytobiorcy. Analitycy Gold Finance wyróżniają także Millennium Bank za szeroką ofertę celów kredytowych, długi okres kredytowania, a Santander Consumer Bank za kredyt Duet dla zmieniających mieszkanie na większe lub budujących dom.

Większe bezpieczeństwo

Doradcy finansowi wyróżniają mBank, MultiBank za wprowadzenie uproszczonego kredytu refinansowego, akceptację dochodów z zagranicy, umów zlecenie i o dzieło, kredytowanie lokali użytkowych na wynajem i oferowanie mechanizmu bilansującego odsetki dla kredytów w złotych. Z kolei Polbank EFG wyróżnia się kredytem z poduszką finan-

sową i elastycznym podejściem do dochodów uzyskiwanych z tytułu prowadzenia działalności gospodarczej oraz z uproszczonym refinansowaniem.

W segmencie kart kredytowych wyróżnia się BZ WBK, który wprowadził dla wszystkich wydawanych kart usługę Verified by Visa (zapewnia klientom wyższy poziom bezpieczeństwa przy dokonywaniu płatności kartami za zakupy w sklepach internetowych). Do tego dochodzi fakt, że BZ WBK wszystkie wydawane przez siebie karty wyposaża w mikroprocesor, czyli kolejny element nowoczesnej karty. Analitycy wyróżniają także ofertę Raiffeisen Banku za dobre warunki dla klientów przenoszących karty i Millennium za łagodne kryteria uprawniające uzyskanie karty, obsługę przez internet, włącznie z alertami SMS. Jednak za jakość obsługi najczęściej wyróżniany jest Citi Handlowy. Michał Macierzyński, analityk Bankier.pl, zwraca uwagę na rozbudowane programy co-brandowe i lojalnościowe oraz dobre systemy zabezpieczające przed transakcjami oszukańczymi. Cenowo wyróżnia

się BOŚ Bank (ze względu na niskie oprocentowanie kredytu w karcie).

Pomysł goni pomysł

Banki dbają również o efektywne wykorzystywanie różnych kanałów sprzedaży i szukają klientów poza Polską. W ostatnich miesiącach innowacyjne jest wchodzenie z działalnością do krajów, w których pracują polscy emigranci. Pierwszy krok zrobił PKO Bank Polski, który rozpoczął współpracę z angielskim bankiem NatWest i umożliwił bezpłatne przelewy między obywatelami bankami. Na krajowym poletku doceniana jest ekspansja banku Millennium, który nie tylko dynamicznie rozwija sieć placówek, ale także zdalną sprzedaż prostych produktów kredytowych. Przez doradców zauważane są także placówki Multibanku (chwalone za strefy 24 h, gdzie klient ma dostęp do bankomatu, wpłatomatu, kiosku internetowego i telefonu łączącego z call centre). Za jakość obsługi w placówkach doceniany jest też BZ WBK.

Banki prześcigają się również w nowatorskich pomysłach na kredyty gotówkowe,

POLSKI SEKTOR BANKOWY

■ banki komercyjne	51
■ banki spółdzielcze	584
■ oddziały zagraniczne instytucji kredytowych	14
■ karty płatnicze	23 mln
■ karty kredytowe	6,8 mln
■ bankomaty	10,3 tys.
■ terminale POS	143 tys.
■ klienci posiadający konto z dostępem przez internet	12 mln
■ osoby korzystające z bankowości elektronicznej	5 mln
■ klienci przeprowadzający transakcje przez SMS	1,4 mln

udzielają ich „w 15 minut”, „na dowód”, „od ręki”. Jedną z ostatnich nowinek jest „kredyt przez SMS” oferowany przez Dominet Bank. Wystarczy jeden SMS o treści „kredyt”, a pracownik banku kontaktuje się telefonicznie z klientem i na podstawie otrzymanych od niego informacji przedstawia indywidualną ofertę. Na razie to świeży produkt i dopiero za kilka tygodni okaże się, jak działa w praktyce.

Monika Krześniak

INFOVIDE-MATRIX

www.infovidematrix.pl

ARCHITECTING
ENTERPRISE
INNOVATION

Innowacyjność

to umiejętność integracji wiedzy o biznesie, technologii i skutecznym doradztwie. Infovide-Matrix jest partnerem towarzyszącym klientowi w całym „łańcuchu innowacji”. Aby skutecznie doradzać naszym klientom, zdobywamy wiedzę i doświadczenie prowadząc własne projekty badawcze. Wieloletnie doświadczenie pozwala nam na wdrażanie projektów w modelu Consulting and Solution Implementation, a z naszych rozwiązań korzystają takie firmy jak Polkomtel, PTC Era, BRE Bank czy Bank Nordea.

Buduj innowacyjny biznes
z doświadczonym partnerem - Infovide-Matrix.

Infovide-Matrix

Rozmawiamy ze Sławomirem Lachowskim, prezesem BRE Banku

Nie wynalazki, ale ich zastosowanie zmienia świat

► Na czym polega innowacyjność, która najczęściej kojarzona jest z nowymi technologiami?

– Innowacyjność jest znacznie szerszym pojęciem, dominuje w sferze procesowej modelu biznesowego oraz wykorzystania istniejących wynalazków.

Gdyby o innowacyjności decydowały wynalazki i technologie, Polska byłaby pod tym względem pustynią, ponieważ zajmuje jedno z ostatnich miejsc pod względem wydatków na badania i rozwój. Polskie firmy jeszcze nie mają wystarczająco dużo kapitału na badania, a przedsiębiorstwa zagraniczne, z kilkoma wyjątkami, nie chcą w naszym kraju lokować swoich centrów badawczych – tak jak ma to miejsce w Chinach czy Indiach. Dotychczas takie ośrodki zbudowało kilka firm, np. Motorola, Microsoft, Google, Intel czy Ericsson. Nie oznacza to jednak, że nie jesteśmy krajem innowacyjnym. Małe i średnie firmy w Polsce rosły dzięki wykorzystaniu już istniejących wynalazków dla wyboru modelu biznesowego, a więc innowacji procesowych.

Ranking 500 Najbardziej Innowacyjnych Firm mógł powstać dzięki temu, że polscy przedsiębiorcy potrafią w innowacyjny sposób zastosować istniejące technologie, zgodnie z powiedzeniem, że to nie wynalazki, ale ich zastosowanie zmieniają świat.

► Czyli skala działalności nie jest barierą dla innowacyjności?

– Nie, mało tego – przełomowe innowacje, o największym znaczeniu, które zmieniają zasady funkcjonowania firm, gospodarki, a nawet te o znaczeniu cywilizacyjnym, w większości przypadków powstawały w małych firmach. Tacy giganci jak: Hewlett Packard, Google, Yahoo czy Cisco zaczynały swoją działalność w tzw. garażu. To firmy tworzone często przez studentów czy byłych pracowników naukowych. Oczywiście, są wyjątki, np. prace nad nowymi lekami odbywają się w wielkich firmach farmaceutycznych, po-

nieważ badania nad nimi wymagają ogromnych nakładów i przestrzegania skomplikowanych procedur uprawniających do dopuszczenia farmaceutyków na rynek.

► Na czym polega innowacyjność w branży finansowej, gdzie w zasadzie wszystkie banki mają podobne strategie, stosują podobne techniki sprzedaży, wprowadziły elektroniczne kanały dostępu?

– Branża finansowa jest doskonałym przykładem na potwierdzenie tezy, że to nie technologie i wynalazki decydują o tym, czy firmy są innowacyjne. Przecież komputerów czy internetu nie wynaleziono dla banków, ale instytucje finansowe znalazły w nich odpowiednie zastosowanie. Polski sektor finansowy prezentuje jeden z najwyższych poziomów technologicznego zaawansowania w Europie, ponieważ jego szybki, ale późny rozwój spowodował, że przeskoczyliśmy kilka etapów zmian technologicznych. W Niemczech, Francji czy Wielkiej Brytanii banki używają oprogramowania i sprzętu sprzed wielu lat, ponieważ nakłady na IT w przeszłości były bardzo wysokie, technologie bardzo drogie, więc ich amortyzacja trwa relatywnie długo. W Polsce, startując w latach 90., opieraliśmy się na nowoczesnych, bardziej wydajnych, ale już tańszych technologiach.

► Jakie są różnice pod względem zastosowania modelu biznesowego w sektorze bankowym?

– W trudnej konkurencji instytucji finansowych o względy klientów zwyciężą te, które potrafią swój model biznesowy dostosować do zmieniających się potrzeb i preferencji klientów, budując przewagę w oparciu o umiejętne wykorzystanie technologii i innowacyjną strategię działania, stawiającą klienta w centrum uwagi.

Najlepszym przykładem przełomowej innowacji jest mBank, który zmienił reguły gry w tym biznesie. Stało się tak nie poprzez za-



stosowanie internetu, ale modelu biznesowego rozumianego jako wybór określonej grupy docelowej klientów, rozpoznanie ich potrzeb, dostosowanie produktów, wybór technologii i kanałów dystrybucji. W dalszej kolejności stworzyliśmy Multibank, skierowany do innej grupy, bardziej zamożnych klientów, mających wysokie dochody i nie mniejsze wymagania w zakresie sposobu i jakości obsługi. Dlatego MultiBank, oprócz wszystkich innowacji technologicznych, oferuje osobistą obsługę w nowoczesnych oddziałach. Oferta produktów MultiBanku jest najszerszą ofertą na rynku, a dominują w niej innowacyjne produkty, których konkurencja nie posiada.

Model biznesowy mBanku wyróżnia połączenie bardzo dobrych cen z doskonałą jakością produktów i usług. Aby to osiągnąć, mBank musi utrzymywać niską bazę kosztową, a to jest możliwe jedynie przy rezygnacji z tradycyjnej sieci placówek i wykorzystaniu najnowocześniejszej technologii. W efekcie mBank i Multibank, które funkcjonują obok siebie i konkurują na rynku z wieloma innymi podmiotami pokazują, że zaczynając od podstaw, ale wdrażając innowatorski pomysł, można osiągnąć sukces, nawet w sytuacji wyostrzonej konkurencji, jaka miała miejsce w 2000 i 2001 roku, gdy mBank i Multibank



Przełomowe innowacje w większości przypadków powstawały w małych firmach

rozpoczęły swoją działalność. Dziś BRE Bank, poprzez mBank, MultiBank i Private Banking obsługuje 2 miliony klientów.

► **Od momentu, kiedy mBank i Multi-bank rozpoczęły działalność, konkurencja na rynku bankowym zwiększyła się. Gdzie poszukiwać innowacyjności?**

– Sukces nie polega na jednorazowym znalezieniu dobrego pomysłu i jego realizacji, ale jego warunkiem jest ciągłe poszukiwanie nowych rozwiązań. Innowacją było wprowadzenie bezpłatnego konta osobistego oraz wysoko oprocentowanego konta oszczędnościowego w mBanku. I choć teoretycznie są to pomysły łatwe do skopiowania, nie zdecydował się na to żaden z największych tradycyjnych banków, dla których byliśmy najsilniejszą konkurencją. Posiadając zupełnie inną strukturę kosztową, nie byli w stanie zaoferować podobnych warunków cenowych.

W kolejnych latach uruchomiliśmy inny innowatorski projekt – supermarket funduszy inwestycyjnych, a potem supermarket ubezpieczeń samochodowych.

► **Który z konkurencyjnych banków pokazał – pana zdaniem – innowacyjne podejście do biznesu i klienta?**

– Rozwiązania, które wprowadziliśmy w mBanku, z powodzeniem zastosowano w ING Banku Śląskim. Nie dziwi mnie to zważywszy, że jego szef był dyrektorem generalnym w ING Direct, największym banku internetowym na świecie, na którym wzorowaliśmy się tworząc mBank.

► **Czy może pan wskazać polskie firmy spoza branży bankowej, które zastosowały innowatorskie rozwiązania?**

– Doskonałym przykładem jest internetowy serwis aukcyjny Allegro, który wystartował w odpowiednim czasie, z odpowiednią koncepcją, opierając się na modelu zagranicznego serwisu eBay, któremu do dziś nie udało się osiągnąć sukcesu w Polsce.

► **Nie ma idealnej recepty na innowacyjność i sukces na starcie, ale na pewno jest kilka zasad, których trzeba się trzymać?**

– Są dwa podejścia do innowacyjności. Po pierwsze, może być ona wynikiem zastosowania nowych rozwiązań technologicznych lub wynalazków lub jest efektem zmian mody czy stylu życia. Wówczas wnikliwa obserwacja pozwala zdefiniować produkt lub usługę, która te potrzeby zaspokoi. Innowacyjność istnieje w każdej dziedzinie, od najprostszych do najbardziej wyrafinowanych. Jednak wchodząc na rynek trzeba mieć przełomowo lepszy model biznesowy, ponieważ „znacząco lepszy” nie wystarczy.

Dlatego kluczowe czynniki sukcesu to przede wszystkim: słuchanie rynku, wyłapywanie sygnałów od klientów i zaspokajanie ich potrzeb, oczekiwań. Ponadto stałe dostosowywanie oferty, elastyczne podejście i szybkie reagowanie na zmiany w sytuacji rynkowej przy jednoczesnej wnikliwie prowadzonej kontroli kosztów – traktowanie tych zmian jako szans do wykorzystania. Konsekwencja w działaniu oraz czynnik ludzki, zaangażowanie pracowników – młody, dobrze wykształcony zespół kreatywnie myślących ludzi. Innowacje są produktem kultury organizacyjnej: otwartej, nastawionej na ciągłą naukę i słuchanie klientów, promującej zaangażowanie i skuteczność działania.

Rozmawiała Monika Krześniak

Kto i gdzie

będzie sprzedawał nam samochody

Minie jeszcze kilka lat, zanim pod jednym dachem salonu samochodowego porównamy kilka aut różnych marek. Są już przykłady takich inwestycji, choć to kosztowne rozwiązanie.



Większość towarów możemy obejrzeć i porównać pod jednym dachem i wybrać najładniejszy model, ten o najlepszych parametrach lub po prostu ulubionej marki, bo obok siebie stoją wyroby różnych producentów.

W Polsce wciąż mało jest salonów samochodowych, w których pod jednym dachem możemy znaleźć kilka aut tej samej klasy, do każdego wsiąść, porównać parametry i wybrać model najbardziej nam odpowiadający. Zwykle wybór ogranicza się do aut produkowanych przez jedną grupę kapitałową. Można więc pod jednym dachem znaleźć np. Volkswageny, Skody, Seaty i Audi (wszystkie z grupy VW) czy też Ople, Chevrolety i Saaby – z grupy General Motors.

Cztery marki pod dachem

Póki co, nie ma wielu salonów wielomarkowych, czyli sprzedających auta konkurujących koncernów. Liderem w tym segmencie jest Polska Grupa Dealerów, która rozwija właśnie sprzedaż tego typu. Perłą w ramach PGD jest warszawskie Centrum Toruńska, wybudowane za 4 mln euro, w którym można kupić auta czterech marek: Forda, Fiata, Suzuki i Nissana. Po I półroczu 2007 r. firma miała 2,4 proc. udziału w polskim rynku (4167 sztuk), a sama sprzedaż Centrum Toruńska stanowiła 0,91 proc. ogólnej sprzedaży na rynku. Dynamika sprzedaży grupy wyniosła 56,5 proc., przy średniej rynkowej w tym czasie 23 proc. Widać wyraźnie, że klientom podoba się możliwość porównania kilku aut pod jednym dachem i wybór tego, które najbardziej odpowiada. Dlaczego więc ten segment nie rozwija się?

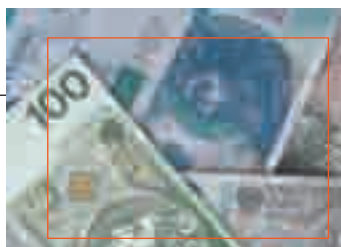
– Podstawową przyczyną jest brak wystarczających środków finansowych potrzebnych na przystosowanie salonu do sprzedaży kolejnych marek – mówi Piotr Michalczyk, menedżer w firmie audytorsko-doradczej PricewaterhouseCoopers.

Rzeczywiście, PGD chce wydać aż 45 mln zł na budowę dwóch salonów w Warszawie >>



Leasing, który owocuje.

- atrakcyjna oferta finansowa
- szybka procedura
- minimum formalności
w krótkim czasie
- elastyczne warunki umowy



www.vbleasing.pl

VB LEASING
ZAUFANIE ŁĄCZY.

INFOLINIA
contact center | 0 801 199 199

Należymy do GRUPY VOLKSBANK i VR-LEASING AG

RYNEK DEALERÓW AUT W POLSCE

1040 liczba dealerów w Polsce

54 proc. to firmy rodzinne, wśród posiadających jeden salon to 61 proc.

56 proc. ma tylko jeden salon, 32 proc. ma dwa salony

32 proc. prowadzi tzw. salony wielomarkowe

więcej: w raporcie na temat rynku dealerów www.pwc.com/pl/dilerzy

MC

10 NAJBARDZIEJ OSZCZĘDNYCH AUT z segmentu małych (spalanie w litrach na 100 km)

Kryteria kwalifikacji samochodów do rankingu:

- co najmniej 4 drzwi
- długość samochodu do 4,30 m
- cena do 40 tys. zł.

1. Fiat panda 1.3 jtd kat. Mr`03 m-jet actual	4,3
2. Kia picanto diesel 1.1 crdi family	4,4
3. Renault thalia 1.5 diesel dci authentique	4,5
4. Peugeot 107 happy 70	4,6
5. Toyota aygo mr`06 terra	4,6
6. Citroën c 1 1.0 kat. Flirt	4,7
7. Dacia logan 1.5 dci kat. Ambiance +	4,8
8. Kia picanto 1.0 city	5,0
9. Opel corsa 1.0 mr`07 essentia	5,4
10. Hyundai getz 1.1 kat. Mr`05 classic	5,5

Źródło: Auto Klub Dziennikarzy Polskich i Stowarzyszenie Rzeczoznawców i Techniki Samochodowej EXPERTMOT

LR

>> i Krakowie. Salon krakowski niemal na pewno będzie oferował auta Nissana i Suzukiego. Nie wiadomo, jakie samochody będą sprzedawane w Warszawie, bo nowy salon powstaje tuż obok wspomnianego już Centrum Toruńska.

Dealerzy nie mają pieniędzy

Na ekspozycję jednej marki potrzeba od 250 do 450 metrów kwadratowych. Do tego należy dodać koszty wyposażenia w standardzie wymaganym przez producentów. Trzeba też pamiętać, że przy takim salonie potrzebny jest też serwis z odrębnym wjazdem i recepcją oraz pełnym wyposażeniem do napraw danej marki w określonym przez jej producenta standardzie (to dodatkowo zwiększa koszty). Producenci niechętnie łagodzą swoje wymagania, bo do tej pory byli niechętni takiej formie sprzedaży.

Utworzenie salonu wielomarkowego to rzeczywiście duże koszty, ale jeśli przeliczyć wydatki na każdy sprzedany samochód, to będą one mniejsze niż w przypadku salonów jednomarkowych.

– Gdyby chciał utworzyć i prowadzić trzy salony oddzielnie, koszty byłyby około 30 proc. wyższe niż w przypadku umiejscowienia ich pod jednym dachem – wylicza Radosław Pszczółka, rzeczownik PGD.

Większość dealerów nie ma takich pieniędzy, bo 54 proc. salonów funkcjonuje jako biznes rodzinny. Po ciężkich dla dealerów ostatnich kilku latach, większość z nich zastanawia się raczej, jak doczekać lepszej koniunktury i dokończyć spłacanie kredytów, niż jak rozwijać biznes w kierunku wielomarkowości.

Salony wielomarkowe to przyszłość

Efekt jest taki, że – jak wynika z badania przeprowadzonego przez PricewaterhouseCoopers i Instytut Badania Rynku Motoryzacyjnego Samar – aż w 63 proc. salonów jest sprzedawana tylko jedna marka. Jeden salon wielomarkowy ma 32 proc. respondentów, a 5 proc. ankietowanych wskazało, że posiada co najmniej dwa takie punkty sprzedaży.

– Obserwując jednak decyzje niektórych dealerów czy dystrybutorów krajowych, można przypuszczać, że forma salonu wielomarkowego będzie rozwijać się w Polsce w najbliższych latach. Nieprzekonanych zapewne zmusi do tego konkurencja – uważa Piotr Michalczyk.

Być może pewnym sposobem na pozyskanie pieniędzy na otwarcie salonu wielomarkowego będzie zmiana jego lokalizacji.

MNIJ PALĄ, WIĘCEJ WAŻĄ, SZYBCIEJ JEŹDŹĄ

■ NOWE BMW 525I

pali o 33 proc. mniej niż poprzednik z 1982 roku, a osiągał ma o 45 proc. lepsze i waży o 16 proc. więcej.

■ NOWE BMW 320I

pali o 23 proc. mniej niż model z 1983 roku, a ma o 20 proc. lepsze osiągi i waży o 300 kg więcej.

■ NOWE BMW 118I

pali o 20 proc. mniej niż model z 2004 roku (5,9 l/100 km wobec 7,3 l/100 km).

– Większość salonów dealerskich zlokalizowano w miastach, gdzie w ostatnich trzech latach ceny gruntów znacznie wzrosły – mówi Piotr Wyszogrodzki z PricewaterhouseCoopers.

Dodaje, że tak jak w Wielkiej Brytanii czy Francji, również wielu polskich dealerów nie oprze się pokusie, żeby za dobrą cenę sprzedać działkę, na której stoi ich salon.

– Niektórzy zapewnią sobie w ten sposób emeryturę, ale inni mogą zainwestować w kolejny salon na obrzeżach miasta, gdzie grunty są znacznie tańsze – mówi Piotr Wyszogrodzki.

Marcin Jaworski

TECHNIKA UŁATWIA ŻYCIE KIEROWCOM

KLUCZYK W PALCU. Japoński koncern Hitachi zaprezentował prototyp samochodowego skanera biometrycznego, który może w przyszłości wyeliminować potrzebę korzystania z kluczyka. Urządzenie to identyfikuje kierowcę na podstawie niepowtarzalnego układu żył i naczyń krwionośnych w palcu. Przedstawiciele koncernu twierdzą, że możliwe jest takie skonfigurowanie skanera, żeby np. silnik uruchamiać przykładając palec wskazujący, a np. palec serdeczny może służyć od rozpoznania osoby i odpowiedniego dopasowania lusterek i siedzenia.

GPS DO LICZENIA STAWEK ZA POLISY. Towarzystwa ubezpieczeniowe testują urządzenia pozwalające na wdrożenie systemu obliczania składek na zasadzie „płać za to, ile jeździsz”. Opiera się on na monitoringu informacji wysyłanych przez GPS. Urządzenie odbiorcze zbiera dane o przebiegu, prędkościach pojazdu, porze dnia użytkowania pojazdu i miejscu jego użytkowania (np. zatłoczone centrum miasta czy wieś). Na tej podstawie wyliczana jest składka za polisę, która będzie wyższa, jeśli jeździmy szybko, w ciągu dnia i w centrum miasta, bo takie warunki sprzyjają powstawaniu wypadków.

ŁATWIEJ ZAPARKOWAĆ. Coraz więcej aut wyposażonych jest w czujniki parkowania. Najnowocześniejsze wersje łączą funkcje czujnika parkowania przód/tył z systemem alarmu przeciwdrozierzeniowego, kiedy samochód jest zaparkowany. Takie urządzenie pozwala nie tylko na wyświetlanie na ekranie informacji o odległości i położeniu przeszkód. Może też ostrzegać posiadaczy gorzej wyposażonych aut przed zbytnim zbliżeniem się w czasie parkowania. Jeśli manewrujący pojazd zbliża się na odległość od 1 m do 20 cm, włączają się światła awaryjne. Jeśli do zderzenia zostało mniej niż 20 cm, włącza się klakson.

Żelazne drogi się zmieniają

Panie Prezesie, jakie inwestycje infrastrukturalne PKP Polskie Linie Kolejowe prowadzi, jakie kończy, a jakie ma w planach?

– Zaczę od truizmu: proces inwestycyjny w kolejnictwie jest złożony i wieloletni. Transport kolejowy miał pecha, bo na początku przemian w latach 90. postawiono na rozwój drogownictwa. Kolej uznano za domenę odchodzącego ustroju nie rokującą nadziei, że może się przydać w nowoczesnej gospodarce. Odnosiliśmy wrażenie, że wszystkie działania sprowadzały się do tego, iż kolej musi poradzić sobie sama. Jak przeżyje, to dobrze, jak nie – trudno. Postawienie sprawy w taki sposób, że reforma kolei ma się sama sfinansować – jak nigdzie w Europie – bo firma ma ogromny, często zbędny, majątek i przerost zatrudnienia, sprawiło, że od PKP wszyscy się odwrócili. Został przerwany też proces kształcenia kadr, a kolej popadła w tarapaty finansowe.

Powstała wieloletnia luka w finansowaniu kolei. Nie było pieniędzy na nic. Środki budżetowe na infrastrukturę kolejową szybko malały. Pogarszał się stan techniczny linii, wprowadzaliśmy coraz liczniejsze ograniczenia prędkości.

Były na szczęście do dyspozycji stosunkowo niewielkie środki z PHARE, potem doszła ISPA. Dzięki nim zaczęliśmy proces przygotowania modernizacji głównych linii. Przez tych kilkanaście lat zmieniały się warunki, otoczenie inwestycyjne, ceny materiałów i usług czy rynek pracy. Możliwość „przestrzelenia się” z kosztami w takim okresie jest olbrzymia. Żeby takie ryzyko zmniejszyć, dzieliliśmy projekty na etapy, cząstki, za każdym razem przechodząc całą procedurę starania się o dofinansowanie.

Po reformie kolei 2000-2001 sytuacja zaczęła się poprawiać. Nasza działalność uzyskała nowe ramy prawne, zbliżone do kolei zachodnich. W grudniu 2005 doszedł nowy pakiet ustaw kolejowych. Zwiększyła się też pomoc unijna i zaangażowanie budżetu państwa, choć nie od razu i z pewnymi „wahnięciami”. Do dziś pokutuje przeświadczenie, że zawalimy terminy. Tymczasem nic nie zawałamy. Wszystko, co zależy od nas, robimy w czasie, nawet z wyprzedzeniem.

Właśnie, co robicie?

– Komisja Europejska finansuje głównie inwestycje w transeuropejskich korytarzach, na osiach zachód-wschód i północ-południe. Magistralą E 20 Rzepin-Poznań-Warszawa-Brześć można jechać 160 km/h na większości odcinka od Siedlec przez Warszawę i Poznań do granicy. Teraz gros prac toczy się między Siedlcami i Terespołem. W 2009 r. zakończymy modernizację węzła poznańskiego. Warszawa ma odrębne studium i dziś w jego ramach prowadzimy wybrane, mniejsze projekty.

Na równoległej E 30 (Zgorzelec-Wrocław-Opole-Zabrze-Kraków-Medyka) do 2009 r. ukończymy trasę od Opola do granicy w Zgorzlecu i Bielawie. Pracujemy nad dalszymi projektami - z Opola do Krakowa i od Rzeszowa do granicy. Chcemy zakończyć prace do 2015 r.

Na magistrali E 65 (Gdynia-Warszawa i dalej przez Kraków i Katowice na Słowację i Czechy) rozpoczęliśmy w tym roku modernizację odcinka Warszawa-Gdynia (200 km/h, zakończenie w 2012 r.), do 2012 r. przystosujemy Centralną Magistralę Kolejową (Grodzisk Maz.-Zawiercie) do prędkości 250 km/h i zmodernizujemy odcinki do granicy. Zmodernizujemy także całkowicie linie Wrocław-Poznań i Warszawa-Kielce, z budową połączenia centrum stolicy z lotniskiem na Okęciu (zakończenie w 2009 r.). Podobne połączenia z lotniskami użytkują Kraków, Wrocław i Katowice.

Ważną inwestycją finansowaną z SPO Transport jest odcinek Łódź-Skierniewice. Komisja Europejska nie wierzyła, że uda nam się skończyć go w terminie. Tymczasem prace już finalizujemy. Całą linię z Warszawy do Łodzi ukończymy w 2012 r. Dodajmy do tego wiele ważnych inwestycji, jakie wykonamy w ramach regionalnych programów operacyjnych.

Niekiedy uzupełniamy prace o dodatkowe inwestycje: tak jest w lasach rzepińskich, gdzie budujemy kładkę dla zwierząt nad torami i w Mińsku Maz., gdzie w ub.r. oddaliśmy przejście podziemne służące nie tylko pasażerom, bo łączące dwie części miasta.

Kończymy program likwidacji tzw. wąskich gardeł, czyli miejsc, w których pociągi muszą mocno zwalniać. Mamy zakończyć go do 2009 r., ale już dziś mogą powiedzieć, że jesteśmy przed czasem.

Jaki jest koszt modernizacji?

– W roku powstania PLK (2001) nakłady wynosiły tylko 500 mln zł. W 2006 r. inwestycje zamknęliśmy na poziomie 2,8 mld zł. Do roku 2012 osiągną poziom ponad 6 mld zł rocznie.

Kiedy doczekamy się szybkich połączeń?

– Przystępujemy do przygotowywania dokumentacji dla budowy po 2013 r. linii szybkiego ruchu (300 km/h), tzw. „Y” z Wrocławia i Poznania przez Łódź do Warszawy. Ta linia będzie przebiegała po zupełnie nowych terenach. Dlatego trzeba zrobić najpierw uzgodnienia środowiskowe i lokalizacyjne.

Wspomniałem już o 250 km/h na CMK. Próbe szybkości już mieliśmy. Pociąg Pendolino pomknął na tej trasie 250,1 km/h.

Jaka jest teraz maksymalna prędkość pociągów?

– 160 km/h. Są dwa ograniczenia niepozwalające na zwiększenie ponad tę granicę. Pierwsze – maszynista musi znać wszystkie wskazania sygnalizatorów. Musi je mieć na pulpicie. Nie może, jak kierowca, bazować na tym, co zobaczy przy torach. Drugi – nie może być żadnego przejścia czy przejazdu w poziomie szyn. Poza tym przewoźnicy muszą mieć odpowiedni tabor. Tylko specjalnie zbudowane pociągi mogą tak szybko jechać.

Mamy szanse na szybką kolej, jak np. we Francji?

– Mamy i przygotowujemy się do tego. Nie tylko torowiska, ale też zasilanie i automatykę kolejową.

Wróćmy do najbliższych inwestycji.

– Jak to w życiu, trzeba radzić sobie z trudnościami. Z różnych powodów, nie leżących po naszej stronie, przeciągają się niekiedy procedury przetargowe czy uzgodnienia. Na przykład modernizacja stacji Gdynia, wpisana do ustawy budżetowej, miała się zacząć już dwa lata temu, a zaczęliśmy prace dopiero w tym roku. Duże nadzieje na przyspieszenie prac daje znowelizowana ustawa przetargowa. Koszty inwestycji rosną, jeżeli chcemy podwyższyć standard prac: jeśli chcemy wprowadzić prędkość 200k/h, musimy wyeliminować wszystkie skrzyżowania. Dla przykładu: tylko na Mazowszu trzeba będzie wybudować ponad 50 wiaduktów. Koszt: przynajmniej 1,5 mld zł.

Ile pieniędzy z UE zaabsorbują PKP PL z nowej perspektywy budżetowej?

– Do 2013 r. 4 mld euro plus środki z budżetu, razem ponad 6,4 mld euro. Środki unijne pokrywają nawet do 85% kosztów kwalifikowanych, ale to nie jest stała proporcja i zmienia się w zależności od przeznaczenia linii.

To i tak są gigantyczne pieniądze? Czy firma ma odpowiedni know-how, żeby je zaabsorbować?

– Oczywiście, ale to nie jest proste i dlatego zmieniliśmy organizację wewnątrz firmy. Teraz inwestycjami zajmuje się ponad 700 osób. Ściągnęliśmy ludzi, którzy mają uprawnienia, wiedzę, znają procedury unijne. No i wreszcie przyszli do nas młodzi ludzie, którzy uwierzyli, że mają tu perspektywy rozwoju.

PKP PLK nie tylko inwestuje w infrastrukturę. Musi inwestować w systemy IT, żeby nią zarządzać.

– Bezwzględnie. Uporządkowaliśmy bazę danych, wdrażamy systemy do zarządzania różnymi procesami, środkami trwałymi, finansami, kadrami. Zmieniamy też system przygotowywania rozkładów jazdy. Chcemy, żeby nasi klienci transportu towarowego sami układali sobie rozkład jazdy. Teraz mamy trasy katalogowe. Klienci mogą tylko zgłosić zapotrzebowanie na przewóz w tzw. wolnym czasie. Staramy się, żeby Komisja sfinansowała nam systemy, które pozwolą włączyć naszą sieć do sieci europejskiej. W całej Europie do tej pory systemy nie są zunifikowane. Na pozostałe projekty sami musimy zarobić bądź zdobyć pieniądze z innych źródeł.



Prezes PKP Polskich Linii Kolejowych, Krzysztof Celiński

Po kredyty

dopiero po roku działalności

Innowacyjne firmy nie mogą liczyć, że banki potraktują je lepiej przy ubieganiu się o kredyty.

Innowacyjny pomysł na biznes, który w przyszłości może zaowocować dynamicznym rozwojem firmy, nie musi oznaczać, że banki na taki podmiot będą patrzeć przychylniejszym okiem. By uzyskać kredyt, wszystkie firmy – bez względu na branżę i specyfikę prowadzenia działalności gospodarczej – muszą przejść przez rygorystyczne procedury. Banki muszą bowiem zabezpieczyć się przed ryzykiem niespłacenia kredytów, które w pierwszej fazie działalności

firm jest bardzo wysokie. Z danych GUS wynika, że około jedna trzecia firm zamyka działalność w pierwszym roku istnienia. Ostrożna polityka kredytowa banków nie powinna więc dziwić. Na specjalne traktowanie nie mogą też liczyć firmy określane jako innowacyjne.

Każdy bank ściśle określa, kiedy, jakiej firmy i na jakich warunkach może udzielić kredytu. W większości przypadków cezurą jest 12-miesięczny okres prowadzenia działalności. W walce o klientów banki jednak coraz odważniej liberalizują kryteria przyznawania kredytów. Dlatego z niektórych produktów kredytowych (linii kredytowej w rachunku czy firmowej karty kredytowej) młodzi przedsiębiorcy mogą skorzystać wcześniej, a nawet w momencie rozpoczynania działalności.

Ofertę kredytową na start ma kilka banków. W Kredyt Banku firma może otrzymać

kredyt do 15 tys. zł. Jest on udzielany na podstawie oświadczenia o planowanych przychodach i dochodach w okresie kredytowania. Bank wymaga jednak jego zabezpieczenia, którym może być poręczenie według prawa cywilnego lub zastaw na aktywach finansowych (lokatach, obligacjach, bonach skarbowych, jednostkach funduszy inwestycyjnych, akcjach), co może ograniczać dostępność kredytu.

Bank BPH kusi nowych przedsiębiorców kwotą do 30 tys. zł, ale pobiera przy tym 1,5-proc. prowizję. Od września kredyt dla startujących firm promuje mBank. Można wnioskować nawet o 10 tys. zł. Bank udziela kredytu na podstawie historii kredytowej klienta w Biurze Informacji Kredytowej (sprawdza, czy wnioskodawca zaciągał kredyty jako klient indywidualny i terminowo je spłacał). Na tej samej podstawie decyzję o wydaniu karty kredytowej z limitem do 3 tys. zł podejmuje ING Bank Śląski.

W MultiBanku nowe firmy mogą skorzystać również z kredytu do 3 tys. zł, a po pół roku prowadzenia działalności starać się o kredyt do 20 tys. zł.

Po 12 miesiącach funkcjonowania firma może korzystać już z pełnej oferty kredytowej banków. Do wyboru jest szeroka gama kredytów obrotowych, inwestycyjnych, linii kredytowych w rachunku, kart kredytowych. W każdym przypadku bank ocenia zdolność kredytową.

Maciej Bednarek

8 RAD DLA PRZEDSIĘBIORCY, KTÓRY STARA SIĘ O UNIJNE SFINANSOWANIE POMYSŁU NA ROZWÓJ

1. Planuj inwestycję „od dołu” – szukaj innowacyjnych rozwiązań.
2. Podejmij zobowiązania, które na pewno jesteś w stanie terminowo wykonać.
3. Sprawdź kryteria dostępu – zarówno podmiotowe jak i przedmiotowe (klasyfikacja beneficjentów, mapa pomocy regionalnej, zakres inwestycji, jej okres i koszt).
4. Tam, gdzie to możliwe, połącz siły z innymi – np. z jednostkami B+R, dostawcami surowców, półproduktów, umowy potwierdzające zbyt produktów.
5. Zapoznaj się z zasadami udzielenia wsparcia oraz zobowiązań nałożonych na beneficjentów w ramach danego programu operacyjnego – pamiętaj o datach granicznych, prawidłowej promocji.
6. Wypełniając wniosek, myśl i pisz językiem danego programu operacyjnego.
7. Korzystaj z usług doradców na etapie przygotowywania dokumentacji aplikacyjnej, wdrażania i rozliczania projektu. Pamiętaj o procedurach wyboru wykonawców, dostawców wyrobów i usług – o ile obowiązują.
8. Możliwie jak najwcześniej zacznij rozmawiać z bankiem finansującym o montażu finansowym.

Rozmawiamy z Jarosławem Fordońskim, szefem Wydziału Unii Europejskiej BRE Banku

Do banku także po leasing



► Jak finansowany jest rozwój i postęp techniczny?

– Przedsiębiorcy skoncentrowani na rozwoju firmy i zainteresowani finansowaniem postępu technicznego swojej firmy przede wszystkim mogą liczyć na wsparcie w ramach Programu Operacyjnego Innowacyjna Gospodarka. Zakłada on kompleksowe wsparcie innowacyjnych przedsięwzięć w zakresie, m.in. prowadzenia prac badawczo-rozwojowych oraz inwestycji. Oprócz tego, wsparcia na innowacyjne przedsięwzięcia można szukać w Regionalnych Programach Operacyjnych.

► Kto pomaga w finansowaniu rozwoju polskich przedsiębiorstw?

– Przede wszystkim banki oraz instytucje leasingowe, które oferują kredyty na sfinansowanie inwestycji z udziałem środków unijnych. Przedsiębiorcy mogą korzystać też ze wsparcia finansowego

Kredyty dla małych firm – oferta banków

Bank	Konto	Oprocentowanie kredytu	Maksymalna kwota	Po jakim czasie można ubiegać się o kredyt?
Bank BPH	Harmonium Mikro Start	WIBOR 1M i marża banku od 3 pkt proc.	do 30 tys. zł	Po udokumentowaniu uzyskania pierwszego przychodu
Bank Millennium	Rachunek Biznes	12 proc.	Ustalenia indywidualne	Wymogiem uzyskania kredytu jest posiadanie zdolności do jego spłaty
Bank BGŻ	Firma Plan 2	od 3,5 pkt proc. + WIBOR 1M	Uzależniona od wysokości wpływów na rachunek bieżący	Firma rozpoczynająca działalność
DnB Nord	Rachunek MIKRO	od 3,5 pkt proc. + WIBOR 1M lub 3M	50 tys. zł	6 miesięcy
BOŚ	Pakiet Jantar Start	od 2,5 pkt proc. + WIBOR 1M	Do wysokości średnio-miesięcznych wpływów na rachunek bieżący	12 miesięcy
Bank Zachodni WBK	Taryfa Standardowa	WIBOR 1M + marża	Ustalenia indywidualne	b.d.
Dominet Bank	Moja Firma	WIBOR 3M + marża od 6 pkt proc.	100 proc. średnich miesięcznych wpływów na rachunek z ostatnich 3 miesięcy	3 miesiące
ING Bank Śląski	KONTO Z LWEM dla małych firm ZYSK	WIBOR 1M + marża 3,5 pkt proc.	500 tys. zł	6 miesięcy
Kredyt Bank	Ekstrabiznes	WIBOR + marża od 3,5 pkt proc.	15 tys. zł	Firma rozpoczynająca działalność
Lukas Bank	Solista Biznes	WIBOR 1M + marża	500 tys. zł	12 miesięcy
mBank	mBiznes	10,70 proc.	4 mln zł	Firma rozpoczynająca działalność*
MultiBank	Multistarter Business	od 6,5 proc.	1 mln euro	Firma rozpoczynająca działalność**
Nordea Bank	eFirma	WIBOR + marża	100 tys. zł	12 miesięcy
Pekao	Eurokonto Biznes	WIBOR + marża	Do 20 proc. przychodów ze sprzedaży za ostatni rok	6 miesięcy
PKO BP	Biznes Partner	WIBOR + marża	Ustalenia indywidualne	3 miesiące
Polbank EFG	Bieżący Rachunek Firmowy	9,75 proc.	1 mln zł	12 miesięcy
Raiffeisen Bank Polska	R-Tani	Ustalenia indywidualne	150 tys. zł	12 miesięcy

* Nowa firma może starać się o limit kredytowy do 10 tys. zł. Firma, która działa na rynku dłużej niż 12 miesięcy, może się starać o limit kredytowy do 4 mln zł lub o kredyt hipoteczny.

** Nowe firmy mogą skorzystać z kredytu do 3 tys. zł, a działające co najmniej 6 miesięcy – do 20 tys. zł.

Źródło: Bankier.pl, stan na 31.10.2007 r.

oraz dofinansowanie projektów unijnych

w różnego rodzaju funduszach, m.in. mikropożyczkowych lub poręczeniowych.

► Z jakich narzędzi finansowania rozwoju przedsiębiorcy powinni korzystać?

– Przede wszystkim z dofinansowania projektów z funduszy Unii Europejskiej. Dostępne jest ono na zasadzie refundacji faktycznie poniesionych wydatków, które wynikają z zapisów umowy pomiędzy beneficjentem, a instytucją wdrażającą. Beneficjent musi zgromadzić jednak pieniądze na sfinansowanie inwestycji z funduszy własnych lub wykorzystania źródeł zewnętrznych: kredytu bankowego lub leasingu.

► Jakie korzyści mają z tego przedsiębiorcy?

– Finansowanie inwestycji ze źródeł zewnętrznych – kredytu bankowego – jest rozwiązaniem najczęściej wykorzystywanym w praktyce.

Z jednej strony pozwala uniknąć zaangażowania dużych środków własnych, z drugiej odpowiedni montaż finansowy umożliwi zwiększenie skali inwestycji i sfinansowanie kolejnych projektów.

► Dlaczego właściciele firm nie powinni bać się współpracy z instytucjami finansowymi?

– Współpraca z bankami niesie ze sobą szereg korzyści dla firm, które chcą realizować inwestycje w oparciu o środki unijne. Przedsiębiorcy mogą liczyć na dostęp do kompleksowych informacji o sposobach finansowania inwestycji z wykorzystaniem pieniędzy unijnych, w tym wskazanie potencjalnych możliwości wsparcia. Bank wstępnie oceni projekt: zweryfikuje wielkość przedsiębiorstwa, przygotuje ocenę ryzyka kredytowego, rekomendacje dotyczące sposobu finansowania inwestycji. Przedsiębiorcy mogą też liczyć na weryfikację dokumentacji aplikacyjnej i wsparcie w kontaktach z administracją publiczną.

Polscy naukowcy

mają dobre pomysły, o których nikt nie wie

Innowacyjność nie rzadko rodzi się w garażu. Częściej w zaciszu laboratorium. Jednak nie każdy dobry pomysł ma jednakowe szanse na zaistnienie na rynku. Musi znaleźć się ktoś, kto kupi nowy produkt czy technologię.

Czy ktoś słyszał o mikroskopie holograficznym? Brzmi jak science fiction, ale prace nad nim już trwają. I to nie gdzieś daleko w USA czy Japonii, ale u nas – w Polsce. Choć to brzmi niewiarygodnie, nad jego wynalezieniem od kilku lat pracuje Łukasz Guzowski z Centralnego Ośrodka Badawczo-Rozwojowego Aparatury Badawczej i Dydaktycznej w Warszawie. Urządzenie może zrewolucjonizować medycynę. Jak mówi jego twórca, pozwala ono tworzyć hologramy tkanek.

Mikroskop, jakiego świat nie widział

– Mój pomysł polega na stworzeniu hologramu zdrowej tkanki i porównaniu go z obrazem chorej. Po co? Każda zmiana w tkankach to choroba, więc można go używać na przykład do wykrywania komórek rakowych. Można będzie nawet nagrać film, który będzie pokazywał zmiany – tłumaczy Łukasz Guzowski.

Projekt zakłada, że urządzenie nie będzie droższe od normalnego mikroskopu biologicznego (w mikroskopie holograficznym nie będą używane superdokładne soczewki). Samo urządzenie może być produkowane w Polsce z podzespołów wykonywanych na miejscu oraz sprowadzonych z całego świata: od USA po Daleki Wschód.

Takie są plany. Aby je zrealizować, trzeba najpierw dokończyć prace badawcze nad urządzeniem, a potem znaleźć kogoś, kto będzie w stanie je kupić do produkcji lub do użytku.

– Na razie nikt nie podjął prób zainteresowania klientów moim mikroskopem. A oświadczyć nie znam żadnej firmy, która zajmowałaby się wdrażaniem takich rozwiązań technologicznych – mówi Łukasz Guzowski. Dodaje, że pracę nad podobnym urządze-

niem trwają obecnie w Szwecji i osiągnięto ciekawe wyniki.

Z podobnymi trudnościami boryka się zdecydowana większość polskich naukowców i inżynierów. Mimo to że mają oni często ciekawe pomysły, na ich realizację brakuje pieniędzy. Gdy zaś już uda się coś zbudować, to okazuje się, że polscy przedsiębiorcy – z wy-

Polscy naukowcy i inżynierowie mają często ciekawe pomysły, ale na ich realizację brakuje jednak pieniędzy

jątkami – nie są zainteresowani innowacyjnymi rozwiązaniami. To zmusza wynalazców do poszukiwania innych ścieżek rozwoju.

Głos zastąpi mysz i klawiaturę

Pierwszą z nich może być założenie własnej firmy. Przykładem młodych inżynierów,

którzy zdecydowali się na taki krok, jest pomorska firma IVO Software. Jej głównym obszarem działalności jest oprogramowanie komputerowe, które pozwala syntezować ludzką mowę.

Miłośnicy kultowego serialu Star Trek pamiętają pewnie komputery zainstalowane na pokładzie tego statku, które były sterowane komendami wydawanymi głosem. Na naszych oczach teraźniejszość dogania przyszłość. Eksperti zajmujący się rozwojem nowoczesnych technologii prognozują, że zmieni się sposób kontaktu użytkownika z komputerem. Mysz i klawiatura powoli odejdą do lamusa, a ich miejsce zastąpi głos.

W ten sposób będą wydawane komendy komputerowi, który w ten sam sposób będzie odpowiadał.

Ten moment jest coraz bliżej dzięki wysiłkom takich firm jak IVO. Dwóch trójmiejskich informatyków – Łukasz Osowski i Michał Kaszczuk – miało innowacyjny pomysł, który postanowili przekuć na sukces. Ten zaś pojawił się dość szybko. Nie tylko w wymiarze finansowym (ich firma przynosi zyski). Oferowany przez IVO produkt został uznany za najlepszy na świecie syntezator mowy w języku angielskim. Mała polska firma pokonała takie tuzi światowej informatyki, jak Microsoft czy IBM.

– Wszystko rozpoczęło się od wyzwania naukowego. Chcieliśmy stworzyć syntezator mowy, który będzie lepszy od dostępnych wówczas na rynku. Pomysł, by założyć własny biznes, pojawił się dopiero później – mówi prezes IVO Software, Łukasz Osowski.

Dodaje, że na samym początku firma działała w akademiku i była finansowana ze skromnych oszczędności jej założycieli. Gdy pojawiły się pierwsze zyski ze sprzedaży produktów, jej właściciele pomyśleli o własnej siedzibie. Z pomocą przyszedł im Pomorski

INNOWACYJNE PROJEKTY

Przeszkody we wprowadzaniu w życie (w proc.)



Źródło: MNISW

MC

Park Naukowo-Technologiczny (tam ulokowali swoją działalność).

– Oczywiście, własnej siedziby dorobilibyśmy się także bez pomocy Parku, ale stałoby się to później i kosztowałoby nas więcej. Zaoszczędzone w ten sposób pieniądze przeznaczyliśmy na rozwój firmy – ocenia Łukasz Osowski.

Obecnie IVO Software jest jedną z najciekawszych młodych firm na polskim rynku informatycznym. O ile na razie większość przychodów czerpie z rynku krajowego, o tyle już wypływa na rynek globalny. Jak przewiduje prezes spółki, w przyszłym roku przychody zagraniczne przewyższą krajowe.

Plany założycieli spółki nie kończą się na zdobyciu do 2010 roku jednego procenta światowego rynku syntezatorów mowy. Być może właśnie wówczas akcje firmy będą notowane na warszawskim parkiecie.

– Chcemy w ciągu około dwóch lat zadebiutować na giełdzie. Być może wcześniej zdecydujemy się na pozyskanie inwestora kapitałowego. Już teraz dostajemy wiele kuszących propozycji. Ich przyjęcie pozwoliłoby nam zdobyć kapitał na rozwój. Potrzebujemy go między innymi na działania marketingowe związane z wejściem na rynek globalny – mówi Łukasz Osowski.

Aniołowie pomagają naukowcom

Jednak nie wszystkich naukowców stać na założenie własnej firmy i tworzenie produktu pod jej sztandarami. W grę wchodzi nie tylko brak kapitału, ale także czynnik ryzyka. W takiej sytuacji z pomocą mogą przyjść różnego typu fundusze kapitałowe. Jednak nie wszystkie fundusze zainteresowane są wspieraniem innowacyjnych pomysłów naukowych. W tym specjalizują się fundusze załączkowe lub aniołowie biznesu.

Do ubiegłego roku funduszy załączkowych z prawdziwego zdarzenia nie było w Polsce. Powstanie sześciu pierwszych takich podmiotów to efekt działań realizowanych przy udziale funduszy unijnych przez Polską Agencję Rozwoju Przedsiębiorczości. Jedną z takich instytucji jest Business Angel Seedfund.

Jak wyjaśnia Michał Olszewski, członek zarządu BAS, fundusz aktywnie zajmuje się przeszukiwaniem jednostek badawczo-rozwojowych. W ten sposób chce dotrzeć do innowacyjnych rozwiązań technologicznych, które bez odpowiedniej inkubacji nie ujrzą światła dziennego.

– Osoby, które mają pomysły na biznes w sektorze IT, same do nas się zgłaszają. In-

OPINIA

ANETA MASZEWSKA

KRAJOWY PUNKT KONTAKTOWY

Unia Europejska wspiera współpracę biznesu z nauką

W projektach finansowanych ze źródeł 7 Programu Ramowego mogą wziąć udział zarówno przedsiębiorstwa stosujące najbardziej zaawansowane technologie i prowadzące samodzielnie badania, jak i te o niewystarczającym potencjale badawczym, zainteresowane opracowaniem nowego procesu, produktu lub nowej technologii. Program Ramowy daje też możliwość szkolenia własnych pracowników oraz przyjmowania do realizacji prac badawczo-rozwojowych zagranicznych naukowców. Zapewnienie MSP dostępu do najnowszych technologii i wyników badań ma zaowocować poprawą ich pozycji konkurencyjnej i zacieśnieniem więzów między światem nauki a gospodarką. Jest to program odpowiedni dla przedsiębiorstw posiadających średnioterminową strategię rozwoju i znajdujących się w dobrej kondycji finansowej (czas realizacji projektu waha się od roku do 5 lat). Warunkiem uzyskania dofinansowania ze strony Komisji Europejskiej jest udział w projekcie realizowanym przez międzynarodowe konsorcjum (którego główny komponent stanowią prace badawcze). Stopień dofinansowania projektu ze strony Komisji Europejskiej wynosi od 50 do 100 proc. kosztu jego realizacji. Jako Krajowy Punkt Kontaktowy Programów Badawczych UE oferujemy przedsiębiorcom pomoc w określeniu potrzeb badawczo-rozwojowych ich firm, identyfikacji projektów naukowo-badawczych o interesującej dla nich tematyce, jak również pomoc w uzyskaniu dostępu do koordynatorów tychże projektów. Szczegółowe informacje na temat możliwości uczestnictwa w 7. Programie Ramowym, obowiązujących zasad i procedur aplikowania o środki oraz rozliczania projektów znajdują się na stronie internetowej: www.kpk.gov.pl.

czej jest z naukowcami. Rzadko się spotyka wśród nich osoby, które nawiązałyby kontakt z funduszem załączkowym. Sami musimy ich wyszukiwać i zachęcać do komercjalizacji własnych osiągnięć naukowych – mówi Michał Olszewski.

W idealnym modelu fundusz wchodzi do założonej przez naukowca spółki jako udziałowiec, wnosząc – prócz kapitału – także biznesowy know-how. Wkładem wy-

lizacji technologii tworzonej w publicznych jednostkach badawczo-rozwojowych. Są one – razem z naukowcami – właścicielami praw patentowych do nowych rozwiązań technologicznych.

– Prawo powoduje, że zabronione jest tworzenie spółek celowych, do których naukowcy i jednostki PAN wniosłyby jako udziały swoje osiągnięcia naukowe – mówi Michał Olszewski. Dodaje, że pewnym rozwiązaniem jest

Prawo zabrania tworzenia spółek, do których naukowcy i jednostki PAN wniosłyby jako udziały swoje osiągnięcia naukowe

nalazcy jest natomiast patent lub technologia. Kiedy spółka stanęłaby na nogi i zdobyła pozycję na rynku, fundusz wycofałby się z niej przez upublicznienie na giełdzie lub wprowadzenie inwestora strategicznego/branżowego.

PAN nie może prywatnie

Według Michała Olszewskiego, BAS znalazł już kilka ciekawych projektów, w które mógłby się zaangażować, ale zupełnie nieoczekiwanie pojawiała się przeszkoda natury prawnej. Zgodnie z artykułem 37 ustawy o finansach publicznych, jednostkom Polskiej Akademii Nauk nie wolno nabywać i obejmować udziałów w spółkach prywatnych. To praktycznie paraliżuje możliwości komercja-

zakup technologii lub też licencji od jednostki i naukowca. Jednak jest to rozwiązanie, które daje o wiele mniejsze prawa wynalazcy.

BAS będzie się starał zainteresować problemem nowy rząd. Tym bardziej że do tworzenia nowych funduszy załączkowych, które będą zainteresowane komercjalizacją badań naukowych, wziął się specjalnie powołany w tym celu Krajowy Fundusz Kapitałowy. W grudniu poznamy wyniki pierwszego konkursu. Do podziału między fundusze jest w nim 50 mln zł. Wyłożył je resort gospodarki. Natomiast w 2008 roku chce rozdysponować ok. 200 mln zł. W latach 2007-2013 do KFK ma wpłynąć w sumie 180 mln euro pieniędzy z Unii Europejskiej.

Mariusz Gawrychowski

O dobre pomysły

trudniej niż o pieniądze na ich realizację

Firmy farmaceutyczne i naukowcy nareszcie zaczynają współpracę. Korzystają z ułatwień na drodze do zdobycia pieniędzy na projekty badawcze. Poza funduszami z Unii Europejskiej jest też kapitał prywatny.

WŁodzi powstaje pierwszy w Polsce inkubator firm biotechnologicznych. To pilotażowy program, który ma pokazać możliwości współpracy firm farmaceutycznych i zaplecza naukowego.

– Dostęp do naukowców, laboratoriów, aparatury badawczej to podstawa rozwoju projektów biotechnologicznych prowadzonych przez firmy działające w obszarze medycyny i nie tylko – podkreśla Tadeusz Pietrucha, prezes Polskiej Platformy Technologicznej Biotechnologii.

Pierwszymi beneficjentami tworzonego inkubatora mają być dwie polskie firmy: Mabion oraz Proteon Pharmaceuticals. Płaszczyzną do prowadzenia badań udostępni Centrum Biologii Medycznej Polskiej Akademii Nauk. Jeśli pilotaż się sprawdzi, w inkubato-

rze pojawią się kolejne firmy biotechnologiczne. Zdaniem Tadeusza Pietruchy, bardzo ważne jest, aby obie strony, czyli przemysł i naukowcy, nauczyły się korzystać nawzajem z posiadanych zasobów.

– Żeby rozpocząć badania, nie trzeba zaczynać od budowy biurowca za setki tysięcy złotych czy laboratoriów za jeszcze większe pieniądze – podkreśla.

Tylko dla orłów

Sektor biotechnologii w Polsce dopiero się buduje, na szczęście coraz częściej ma i pomysły, i dostęp do kapitału niezbędnego do prowadzenia kosztownych badań. To nadal branża dla ryzykantów i pasjonatów – każdy kto podejmuje się badań wie, że nawet po dziesięciu latach pracy można zostać z pustymi rękami.

Aby zwiększyć szanse na powodzenie badań, producenci łączą siły. Tak powstał Mabion – cztery spółki biotechnologiczne postanowiły działać wspólnie i na początku roku powołały do życia nową firmę badawczą. Jej celem stały się dwa projekty: poszukiwanie leku na raka piersi i leku zwalczającego chłoniaka.

Liderami branży są w kraju dwie spółki: Bioton i Adamed. Bioton to znany również poza Polską producent insuliny ludzkiej uzyskanej dzięki własnej technologii. W marcu Bioton poszerzył działalność, kupując szwajcarską spółkę biotechnologiczną BioPartners Holding. Dzięki niej zyskał

Nie ma dzisiaj podaży dobrych, nowych pomysłów wartych sfinansowania

dostęp do innowacyjnych leków biotechnologicznych w zaawansowanym stadium ich przygotowania do wejścia na rynek. Główne produkty opracowywane przez BioPartners opierają się na technologii rekombinacji DNA i są to m.in. hormony wzrostu, leki na stwardnienie rozsiane, wirusowe zapalenie wątroby i onkologiczne. Adamed to firma, która pieniądze zarobione na sprzedaży leków odtworczych postanowiła inwestować w samodzielne badania nad nowoczesnymi terapiami. Firma prowadzi prace nad lekiem przeciw-rakowym, przeciwcukrzycowym, a ostatnio rozpoczęła badania nad terapią schorzeń ośrodkowego układu nerwowego (schizofrenia, depresja, choroby Parkinsona i Alzheimer). W ciągu kilku lat spółka wydała na badania ponad 90 mln zł.

– Nasz projekt biotechnologicznego leku przeciwnowotworowego został wpisany na listę projektów kluczowych. W ten sposób możemy uzyskać znaczące wsparcie finanso-

LEKI BIOTECHNOLOGICZNE

RYNEK – ŚWIAT

Mabion w latach 2008 – 2012 zamierza wdrożyć do produkcji grupę leków opartych na technologii humanizowanych przeciwciał monoklonalnych stosowanych jako leki przeciwnowotworowe. Światowa wartość sprzedaży przeciwciał monoklonalnych w 2006 roku przekroczyła 15 mld dolarów. Sprzedaż rosła trzy razy szybciej niż innych leków biotechnologicznych i aż sześć razy szybciej od całego rynku leków. Analitycy szacują, że sprzedaż przeciwciał monoklonalnych w ciągu najbliższych pięciu lat będzie stanowiła ponad 60 proc. sprzedaży wszystkich leków biotechnologicznych, a wartość ich sprzedaży przekroczy 40 mld dolarów.

Źródło: www.biotechnologia.com.pl

RYNEK – KRAJ

Według badań wykonanych przez TNS OBOP na zlecenie Adamedu, dla 75 proc. Polaków leki na choroby nowotworowe są priorytetem, jeśli chodzi o badania nad innowacjami w medycynie. 90 proc. respondentów wyraża przekonanie, że rodzime firmy farmaceutyczne powinny pracować nad rozwojem nowych, innowacyjnych terapii. Nowotwory złośliwe są pierwszą co do wielkości w Polsce przyczyną śmierci kobiet i drugą mężczyzn oraz drugą co do wielkości przyczyną zgonów na świecie.



we z programu Innowacyjna Gospodarka – mówi Małgorzata Korpusik, dyrektor pionu badań i rozwoju w Adamedzie.

3 mld zł na innowacje

Z programu Innowacyjna Gospodarka do firm innowacyjnych w Polsce ma trafić w ciągu najbliższych siedmiu lat ponad 3 mld

zł, z czego 80 proc. wyłoży Unia Europejska. Do korzystania z tych środków chętnie aplikują polskie firmy farmaceutyczne, które coraz częściej poświęcają uwagę inwestowaniu we własne zaplecza badań i rozwoju. W badania inwestuje największa polska fabryka Polpharma i znacznie od niej mniejsza firma Hasco-Lek z Wrocławia. Firmę, która

do sektora biotechnologii oraz farmacji ma przenieść rozwiązania informatyczne, założył kilka miesięcy temu Paweł Przewięźlikowski, były wiceprezes Comarchu. Chce się zająć tzw. komputerowo wspomaganym projektowaniem leków.

Zasiać, żeby zebrać

Zdaniem ekspertów pieniądze z UE będą trudno osiągalne dla małych, startujących dopiero firm biotechnologicznych. Tych jednak – póki co – jest (i przez kilka lat będzie) w Polsce najwięcej. Dla nich swój kapitał dedykują tzw. zasiewowe fundusze inwestycyjne, które podejmują ryzyko dokapitalizowania projektów nawet na etapie pomysłu – dają pieniądze na założenie firmy. W ten sposób za pieniądze z funduszu Bio-InfoBank powstała kiedyś spółka Proteon, która teraz ma zacząć działać w łódzkim inkubatorze. Dzięki pieniądzą z PARP powstało sześć takich funduszy, które do połowy przyszłego roku mają zainwestować w innowacyjne projekty z różnych dziedzin

Biotechnologia to w Polsce nadal branża dla ryzykantów i pasjonatów

65 mln zł. Są to: BIB Seed Capital (seed.bio-info.pl), Business Angel Seedfund (www.seedfund.pl), IIF Seed Fund (www.iif.pl), Fundusz Kapitału Załączkowego (www.satus.pl), Silesia Fund (secus.pl) oraz MCI Bio Ventures (www.bioventures.pl). Grupa MCI pierwszą inwestycję biotechnologiczną ma już na swoim koncie. W kwietniu za 20 mln zł fundusz przejął 20 proc. akcji spółki Finepharm z Jeleniej Góry.

– Na jeden projekt będziemy przeznaczać 1 mln euro, czyli nie więcej niż 4 mln zł. Takiego właśnie kapitału potrzebują startujące projekty – twierdzi Grzegorz Gromada, prezes Bio Ventures. W tym roku fundusz planuje rozpocząć dwie inwestycje. W ciągu miesiąca pierwszy projekt ma uruchomić BIB Seed Capital.

– Przyznane nam 20 mln zł musimy zainwestować do połowy 2008 r., więc już od dawna szukamy projektów. W mojej ocenie nie ma wcale dużej podaży dobrych, nowych pomysłów, ale liczę, że przynajmniej pięć inwestycji uda nam się zrealizować – mówi Leszek Rychlewski z BioInfoBank, który jest głównym udziałowcem BIB Seed Capital.

Katarzyna Kozińska-Mokrzycka

Usługi

ważniejsze od techniki

Czym jest innowacyjność w telekomunikacji?

Operatorzy komórkowi mają różne opinie.

Zgodni są w jednym:

innowacyjność pozwala uzyskać przewagę nad konkurencją.

– Innowacja może dotyczyć wszystkiego. To zarówno nowa usługa, którą możemy świadczyć klientom lub nowa technologia, dzięki której możemy stworzyć cały wachlarz nowych usług – mówi Przemysław Bukato, zastępca dyrektora Departamentu Strategii Marketingowej ds. Rozwoju Biznesu w Polkomtlu. W jego ocenie, nowe technologie mogą dać firmie przewagę konkurencyjną. – Dzięki nowym technologiom klienci postrzegają firmę jako bardziej nowatorską. To także czynnik decydujący o wyborze oferty – mówi.

Pytany o to, która z nowych technologii będzie motorem wzrostu przychodów operatorów komórkowych odpowiada: – Przed wszystkim szybka transmisja danych,

na której budowane są usługi dostępu do internetu oraz rozwiązanie bazujące na sprzedaży treści multimedialnych. Dzięki niej klienci mają dostęp do szerokiej gamy rozwiązań rozrywkowo-edukacyjnych, a to najbardziej chętnie przez nich „kupowane” rodzaje usług.

– Usługi są innowacyjne przez chwilę. Inni operatorzy mogą je łatwo zreplikować. To kwestia pieniędzy i czasu. Czy innowacją jest technologia? Pewnie nie. I ją konkurenci mogą kupić. Innowacja technologiczna jest ważna, jeśli pozwala zrobić coś prościej – uważa Piotr Jegier, szef strategii P4, operatora sieci komórkowej Play.

I poniekąd ma rację. W kilka dni po październikowej premierze multimedialnego portalu Orange Music, analogiczny portal oficjalnie uruchomił Polkomtelt (operator sieci Plus). Obie firmy różnią się jednak w szczególności ofert, które mogą być istotne dla klientów. Orange Music ma silnego partnera w postaci Universal Music, czołowej światowej wytwórni płytowej. Portal jest też wspierany przez nową taryfę typu pre-paid, której użytkownicy mogą taniej kupować treści w portalu. W ofercie Plusa wsparciem jest tani i w pełni funkcjonalny telefon multimedialny produkowany przez chińską firmę Huawei pod marką Polkomteltu.



Można zachęcić cennikiem

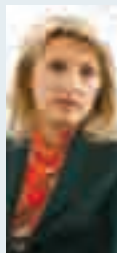
Obaj operatorzy zaprezentowali innowacyjne podejście do opłat – opłata za ściągnięcie treści jest wliczona w cenę pliku, a ta nie jest wyższa niż do tej pory. Ale i tu jest różnica: w Orange to element cennika,

OPINIE



BOGUSŁAW KUŁAKOWSKI,
PREZES MPAY INTERNATIONAL LTD

Innowacja w telekomunikacji to coś, co zmienia życie człowieka. Taką innowacją było wprowadzenie szybkiego bezprzewodowego internetu, a teraz są nią mobilne płatności. One pozwolą nam zmienić sposób płacenia. Zamiast nosić portfel pełen kart kredytowych, wystarczy mieć tylko komórkę. Telefon komórkowy zawsze mamy przy sobie.



GRAŻYNA PIOTROWSKA-OLIWA
PREZES PTK CENTERTEL

Przykładem innowacji jest multimedialny portal komórkowy Orange Music. Weszliśmy jako pierwsi na rynek z dobrym produktem, który jest atrakcyjny dla dużej grupy klientów. Ofertę kierujemy do grupy klientów, która ma oczekiwania i nikt ich do tej pory nie zaspokoił.



w Plusie – kilkumiesięczna promocja. Przewagą Orange jest radio przez telefon, czyli możliwość zadzwonienia pod specjalny numer w sieci i słuchania jednego z kanałów radiowych.

– Mamy inne niż konkurencja podejście do mobilnego internetu – mówi Piotr Jegier. – I ono jest innowacyjne: klient kupuje telefon już ze skonfigurowaną przeglądarką, a obsługa w punkcie sprzedaży może mu pokazać, jak ona działa. W efekcie wykorzystanie mobilnego internetu jest u nas wyższe niż u innych.

Zapłata przez komórkę

Innowacyjną usługą, którą – na razie – ma jeden operator są mobilne płatności. Oferuje je od września Polkomtel, a dostawcą technologii jest firma mPay. Usłu-

ga pozwala na płacenie za towary i usługi za pomocą telefonu komórkowego. W wersji dostępnej dla klientów Polkomtela pieniądze trzeba najpierw wpłacić na konto banku, który współpracuje z operatorem i dostawcą technologii. Potem – w tych punktach sprzedaży, które akceptują mobilne płatności – płacimy używając do tego tzw. krótkich kodów (USSD). W niedalekiej przyszłości konta mPay mają być podłączone do rachunku bankowego użytkownika. Można się spodziewać, że w 2008 roku w Polsce (pionierem w tej dziedzinie ma być sieć Orange) – według nieoficjalnych informacji GP – pojawią się mobilne płatności z wykorzystaniem technologii NFC (Near Field Communication), która z czasem zapewne zastąpi kody USSD. NFC pozwala zawrzeć transakcję drogą radiową. Umożliwia też np. pobieranie treści z innego urządzenia działającego w tej technologii.

Według Przemysława Bukato, innowacja może dotyczyć też sposobu wprowadzania produktów na rynek, optymalizując np. zasoby wdrożeniowe oraz kosztowe. – Dzięki takim innowacjom możliwe jest zaoferowanie usług szerszej grupie klientów lub na lepszym poziomie cenowym – mówi.

– Innowacja w firmie telekomunikacyjnej jest potrzebna, aby odróżnić się od konkurencji albo by być efektywniejszym – uważa Piotr Jegier. – Innowacja to sposób na prowadzenie biznesu i konstruowanie oferty – dodaje.

Prostota w świecie komplikacji

Jego zdaniem innowacyjna oferta to oferta prosta, która pozwala na uproszczenie komunikacji marketingowej. Przy okazji technologiczna obsługa takiej oferty jest prostsza. Dlatego Play zdecydował się na te same ceny usług w abonamencie i usługach przedpłaconych. – Tylko garść klientów jest skłonna spędzać godziny na optymalizacji swoich taryf za pomocą różnych pakietów i usług dodatkowych. A i im zdarza się niedopasować usług do swoich potrzeb. U nas czegoś takiego nie ma – mówi.

W ocenie szefa strategii Play, w biznesie innowacja oznacza inne niż w branży podejście do kultury firmy, jej organizacji i sposobu podejmowania decyzji. — U nas wszystkie decyzje zapadają w Warszawie, a płaska struktura organizacyjna firmy pozwala na szybki przepływ informacji i szybkie podejmowanie decyzji. Dzięki temu jako pierwsi w Europie wprowadziliśmy eurotaryfę roamingową – mówi.

SZERSZA PERSPEKTYWA

MOBILNE PŁATNOŚCI

Zdaniem firmy badawczej Juniper Research, w 2011 roku ok. 12 proc. wszystkich telefonów komórkowych znajdujących się w rękach klientów (ok. 470 mln sztuk) będzie umożliwiało korzystanie z technologii NFC. Zdaniem analityków, za cztery lata ok. 52 mln osób na całym świecie będzie korzystało z mobilnych płatności, a wartość rynku takich płatności wyniesie 11,5 mld dolarów rocznie.

MOBILNA MUZYKA

Według firmy badawczej Gartner, w 2010 roku klienci sieci komórkowych wydadzą na całym świecie 32,2 mld dolarów na zakup muzyki, w tym dzwonek wgranych do telefonów. Tegoroczne wydatki na kupowanie muzyki Gartner szacuje na 13,7 mld dolarów. Według notowanej na warszawskiej giełdzie spółki MNI, polski rynek muzyki wart jest ok. 100 mln zł rocznie, a cały rynek mobilnych treści ok. 300 mln zł rocznie.

Innym przykładem innowacji w biznesie jest – zdaniem Piotra Jegiera – decyzja P4 o wyprowadzeniu „na zewnątrz wszystkiego co się da, łącznie z takimi elementami biznesu, które inni operatorzy chcą mieć u siebie” (np. PTC, operator sieci Era, twierdzi, że centrum telefonicznej obsługi klienta powinno być w spółce, Play w znacznej części korzysta z outsourcingu usług).

Piotr Jegier za innowacyjne rozwiązanie uważa także roaming krajowy, czyli możliwość wykorzystywania przez klientów Play sieci Plusa w tych obszarach, w których P4 nie ma własnej infrastruktury. – Dzięki temu mamy zasięg całej Polsce. Ponadto już dziś wiemy dużo o naszych klientach, a to pozwala nam optymalizować budowę własnej sieci radiowej. Nie postawimy własnej stacji nadawczo-odbiorczej tam, gdzie nie będziemy mieli klientów – mówi.

W ocenie szefa strategii P4, innowacją może być podejście do obsługi klientów. – Z reguły dotychczasowi klienci sieci są w Polsce traktowani przez operatorów gorzej niż nowi. „Stary” klient może w programach lojalnościowych zbierać punkty na pluszowego pingwina. Mam nadzieję, że i tu będziemy lepsi od konkurencji – mówi.

Tomasz Świderek

Klonowanie innowacji

Większość nowych projektów w biznesie internetowym to nic innego jak klony amerykańskich firm. Żeby jednak taki klon okazał się sukcesem, też trzeba być innowacyjnym.

W październiku 2007 r. polski rynek internetowy wzbogacił się o nowy serwis – Elefanta.pl – który jest internetową linkowarką: możesz zapisać w jego pamięci odwiedzone strony, a system będzie rekomendował nieznanne ci dotychczas witryny, spełniające twoje zainteresowania. W kwietniu internetowa porównywarka cen – Nokaut.pl – uruchomiła swoją wersję dostępną w telefonach komórkowych. A portal Wirtualna Polska rozpoczął sprzedaż nowatorskiej reklamy behawioralnej – trafiającej, po poprzedniej analizie zachowań internautów, tylko do tych, którzy mogą być nią zainteresowani. To pierwsze takie przedsięwzięcia na polskim rynku internetowym. Ale nie pierwsze na świecie. Zachodni gracze wprowadzili je już dawno, a w Polsce powstały po prostu ich klony.

Część menedżerów branży internetowej nazwie te projekty innowacyjnymi. Pozostali powiedzą natomiast, że żadnej innowacji w nich nie ma, bo to tylko skopiowane pomysły. Z taką różnicą zdań będziemy mieli dziś do czynienia praktycznie przy każdej okazji, zastanawiając się, czy dany projekt jest innowacyjny czy nie.

Człowiekiem roku jesteś TY!

Kiedy cztery lata temu w internecie pojawił się serwis MySpace, pozwalający internautom zakładać swoje strony, publikować na nich co im się podoba, a do tego dzielić się tym z innymi, użytkownicy sieci oszaleli – dziś korzysta z niego ponad 100 mln osób. Serwis był niekwestionowanym hitem, dopóki nie pojawił się YouTube

(każdemu daje możliwość publikacji plików wideo, co do dziś przyciąga ludzi z branży i internautów).

Oba serwisy przeszły podobną drogę – stworzyli je, dosłownie w garażach, pasjonaci. I MySpace, i YouTube zyskały popularność, a potem ich założyciele zbili fortunę. MySpace za prawie 600 mln dolarów kupił koncern News Corp., YouTube za 1,6 mld dol. wchłonął Google. Zanim jednak do tego doszło, serwisy zostały uznane za innowacyjne i okrzyknięte ikonami nowej ery rozwoju internetu – Web 2.0 (sprowadzającej się do tego, że internauta nie jest już biernym użytkownikiem internetu – teraz jest jego współtwórcą). Najdobitniej wyraził to w ubiegłym roku amerykański tygodnik Time – coroczny tytuł człowieka roku przyznał tym razem internautom. „Człowiekiem roku jesteś TY!” – napisała na pierwszej stronie.

Co chcą mieć ludzie

Od tamtej pory na świecie zaroilo się od kopii MySpace i YouTube. W Polsce powstały na przykład, opierające się na tym samym modelu co MySpace, takie serwisy, jak: Grono.net, Fotka.pl, MojaGeneracja.pl, czy Pino.pl. YouTube naśladują z kolei Wrzuta.pl, Wrzutka.pl, Streemo.pl czy Patrz.pl.

Klonowanie nie dotyczy jednak tylko tych dwóch najbardziej popularnych serwisów. Internetowe porównywarki cen w sklepach zaczęły pojawiać się w Polsce, bo młodzi przedsiębiorcy zobaczyli, jak działają ich zachodnie pierwowzory. Podobnie było z wprowadzeniem ich wersji do telefonów komórkowych. Wychwalany ostatnio w Polsce serwis społecznościowy nasza-klasa.pl, to nic innego jak klon wielu takich serwisów na świecie – choćby Classmates.com, pierwszego społecznościowego serwisu w internecie, powstałego już 1995 roku, kiedy o Web 2.0 nikomu się jeszcze nie śniło. Reklama behawioralna, którą zaczynają wprowadzać polskie portale, zachodnie stosują od dawna. Serwis aukcyjny Allegro powstał, bo założyciele zobaczyli na przykładzie eBaya, że ludzie chcą handlować w sieci. Tak samo Elefanta.pl to klon amerykańskiego Stumbleupon.com. Podobne przykłady można mnożyć.

Nowe spojrzenie tworzy nową jakość

Gdyby trzymać się definicji, że innowacja to wprowadzenie czegoś nowego, żaden z wymienionych biznesów-klonów nie mógłby zyskać tytułu: innowacyjny.

Czeski ekonomista Joseph Schumpeter już na początku XX wieku zdefiniował jed-





nak innowację nieco inaczej i nie mógł mieć wtedy pojęcia, że jak ułał ta definicja pasować będzie do dzisiejszej branży internetowej. Stwierdził bowiem, że innowacja to działanie przedsiębiorców którzy przetwarzają i łączą istniejące elementy na nowo. Taka definicja innowacji nazywa się social innovations, czyli innowacją społeczną. I to ona najbardziej pasuje do projektów i przedsięwzięć powstających dziś w biznesie internetowym. W myśl tej definicji, za innowacyjne uznać można nie tylko pomysły całkiem nowe, ale także ich klony – zmodyfikowane na potrzeby innych rynków. Co jednak najważniejsze i konieczne – muszą być wprowadzone z sukcesem. Kilkadziesiąt lat później guru zarządzania Peter Drucker rozwinął myśl Schumpetera, określając innowację jako zmianę, która tworzy nowy wymiar działalności. A dokładniej – jako strategię, projekt, ideę, które odpowiadają na różnego rodzaju potrzeby społeczne i umacniają społeczeństwo obywatelskie.

Dlatego innowacyjny jest nie tylko MySpace, jako pierwszy serwis ze społecznościami, ale każdy inny, który powstał gdzie indziej, zmienił życie wielu ludzi, otworzył nowy rynek. Słowem – okazał się sukcesem. W Korei Południowej istnieje serwis społecznościowy o nazwie Cyworld.com, który w zasadzie działania jest klonem MySpace. Co do efektów, MySpace chciałby być klonem Cyworld. Jest on bowiem tak popularny, że korzysta z niego 99 proc. >>

OPINIE

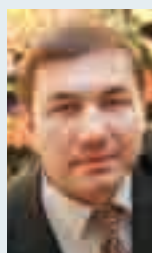
Co znaczy innowacja w biznesie internetowym?



KRZYSZTOF URBANOWICZ

PREZES MEDIAPOLIS, FIRMY ZAJMUJĄCEJ SIĘ DORADZTWE MIEDIALNYM I INTERNETOWYM

– Polskie firmy nie są w ogóle innowacyjne, jeśli chodzi o działalność internetową. Jesteśmy rynkiem klonów, ale to nic wyjątkowego. Praktycznie cały świat klonuje. Zagłębiam internetowych innowacji są dziś Stany Zjednoczone. Dlatego naprawdę innowacyjnymi firmami są Google, Yahoo! czy Facebook. Facebook to najbardziej innowacyjny biznes internetowy na świecie, dlatego że jest częścią internetu, a nie tylko działa w internecie; dlatego że zmieniając siebie, zmienia też sam internet. Staje się systemem operacyjnym w sieci. A wszystko dzięki temu, że jest otwarty, czyli pozwala użytkownikom go ulepszać poprzez pisanie nowych aplikacji. W przeciwieństwie do tradycyjnej gospodarki, firmy w internecie muszą być innowacyjne, żeby przetrwać. Innowacyjne zarówno w literalnym sensie, czyli stale myśleć nad unikalnymi rozwiązaniami, jak i w tym szerszym rozumieniu, czyli umiejętnie klonować istniejące rozwiązania na potrzeby własnych klientów.



MAREK JANCZY

PREZES FIRMY POCZTAKWIATOWA.PL, ZAJMUJĄCEJ SIĘ SPRZEDAŻĄ KWIATÓW PRZEZ INTERNET

– Innowacyjność to otwartość na swoich klientów i umiejętność wyciągania wniosków z tych kontaktów i przekuwania tych informacji w nowe usługi czy produkty. Bo innowacyjność w biznesie internetowym to umiejętność tworzenia nowych usług, których wcześniej nie można było na przykład stworzyć lub rozwinąć. Taką usługą jest na przykład opieka nad grobami, którą można zamówić przez internet. Ta usługa powstała dlatego, że uruchomiliśmy forum i pozwoliliśmy klientom pisać, co im się podoba, a co nie. To klienci mimochodem wspomnieli gdzieś, że przydałaby się taka usługa. Podchwyciliśmy pomysł i chwyciło.



GRZEGORZ BŁAŻEWICZ

PREZES PORTALU INTERIA.PL

– Innowacyjnym w biznesie internetowym trzeba być na co dzień – w każdym, nawet najmniejszym procesie: od tworzenia nowego serwisu po rozwiązania, które pozwolą lepiej wykorzystać np. pojemność istniejących serwerów i zmniejszyć koszty działalności. Innowacyjność to także sposób, w jaki potrafimy je zdobyć – w tym sensie Interia jest innowacyjna także dlatego, że jak mało kto na rynku internetowym potrafi zdobywać pieniądze na rozwój z funduszy unijnych. Moim zdaniem innowacyjność w biznesie internetowym oznacza nie tylko zupełne nowości, coś czego nikt nigdzie jeszcze nie wymyślił. Innowacyjność to także efektywne przeniesienie na polski grunt rozwiązań istniejących na innych rynkach.

>> młodych Koreańczyków. Gdy CNN zrobił sondę na ulicach Seulu, młodzi ludzie bez wyjątku odpowiadali, że używają Cyworld. A co z MySpace? Znają, ale nie korzystają. Na tym, że lokalna wersja jest popularniejsza niż oryginał, polega właśnie jej innowacyjność. Bo choć zasada jest taka sama, Cyworld lepiej odpowiada na potrzeby tamtejszej młodzieży niż MySpace.

Uczyć się od najlepszych

Innowacyjność można też mierzyć stopniem zainteresowania amerykańskich pionierów swoimi klonami na innych rynkach. Najbliższy przykład znaleźć można w Niemczech. Wśród tamtejszych twórców internetowego biznesu znani są bracia Samwer. Pod koniec lat 90. Alexander, Oliver i Mark wyjechali do USA, gdzie znaleźli pracę w firmach z Silicon Valley (słynnym na cały świat amerykańskim zagłębiu spółek nowej gospodarki). Nie chodziło jednak o pracę, nie chcieli nawet pieniędzy.

– Chcieliśmy po prostu nauczyć się od najlepszych, jak zakłada się firmy – tłumaczył potem Alexander.

Po kilku latach wrócili do Niemiec i zaczęli otwierać firmy internetowe. Najpierw ruszył

Innowacja w biznesie internetowym sprowadza się do tego, żeby było szybciej, sprawniej, bezpieczniej, nowocześniej, praktyczniej

serwis aukcyjny, który był niemieckim klonem amerykańskiego giganta e-handlu eBay.com. Potem pojawiły się niemieckie wersje, konkurencyjne dla Twittera i społecznościowego Facebooka. Amerykanie z eBaya kupili swojego niemieckiego konkurenta Alando zaledwie pięć miesięcy po jego starcie. Bracia Samwer zarobili sporo pieniędzy, za które otworzyli m.in. fundusz venture capital, który dziś pomaga amerykańskim firmom odnaleźć się w Europie.

Przekuć ideę w nową usługę

Znaczna część branży internetowej jako najbardziej innowacyjne określa dziś takie firmy jak Google, Yahoo! czy Facebook. Dlaczego? Są one częścią internetu, a zmieniając siebie, zmieniają też oblicze sieci i zachowania jej użytkowników. Przeważająca część internautów, gdy ktoś szuka jakiejś informacji, mówi przecież: „wpisz to hasło w Google”, a nie – poszukaj w internetowej wyszukiwarce. A przecież Google nie jest jedyną wyszukiwarką na świecie.

SERWISY INTERNETOWE NA ŚWIECIE

Liczba użytkowników



Google

56 proc. wyszukiwań na świecie ^{BR}

Z kolei przykład społecznościowego serwisu Facebook pokazuje, jak wiele poziomów może mieć pojęcie innowacji. W listopadzie 23-letni założyciel serwisu Marc Zuckerberg zaprezentował nowy system sprzedaży reklam – ma się on sprowadzać do tego, że to sami użytkownicy serwisu będą rekomendować sobie reklamy. Oczywiście, twórca Facebooka nie omieszkał określić nowej oferty, jako innowacyjnej. W tym przypadku jednak innowacyjny – jeśli okaże się sukcesem – będzie sam sposób (w technicznym sensie), w jaki Facebook wcieli w życie ideę dzielenia się reklamami. Brytyjski tygodnik The Economist przypomniał bowiem, że sama idea nie jest nowa – już

w 1955 roku w książce Personal Influence, choć nie w kontekście internetu, opisali ją Paul Lazarsfeld i Elihu Katz.

Spośród polskich projektów w ten sam sposób powstaje semantyczna wyszukiwarka Hakia.com. Ma być tzw. wyszukiwarką inteligentną, czyli odpowiadać na zadane przez nas pytanie, a nie tak jak np. Google – znajdować tylko frazy wpisane w internecie. Jej filozofia wpisuje się natomiast w kolejny etap rozwoju sieci, określanej przez znawców tematu jako Web 3.0, czyli sieć semantyczna. Pomysł stworzenia wyszukiwarki to nic nowego. Innowacyjny dopiero może być sposób, w jaki będzie ona działać.

Otwórz się na klientów

Innowacyjność to także sposób, w jaki komunikujemy się ze klientami i czy potrafimy wyciągać z tego odpowiednie wnioski. Najbardziej chyba spektakularny przykład tego, jak wiele kosztować może zamknięcie się na klientów, to przypadek Dell, amerykańskiego giganta komputerowego. Kiedy jedna

z serii komputerów tej firmy zaczęła się psuć, Dell schował głowę w piasek. W internecie aż huczało od skarg klientów, ale producent nie reagował. Miała pecha, bo laptop zepsuł się także Jeffowi Jarvisowi, znanemu profesorowi dziennikarstwa w USA, a także namiętnemu bloggerowi, bardzo popularnemu w sieci. Jak tysiące innych klientów próbował interweniować w Dellu, ale bez skutku. Klienci przestali więc kupować komputery, a kurs akcji spółki zaczął pikować. Jarvis oddał swojego zepsutego Della i kupił Maca, pisząc przy okazji list otwarty do prezesa spółki – zachęcał go do czytania i pisanie blogów, słuchania opinii swoich klientów i włączenia się do dyskusji na temat jego firmy i jej produktów, jaka dotychczas trwała w internecie bez jej obecności. Poskutkowało. Dell uruchomił m.in. serwis dla klientów IdeaStorm, gdzie klienci piszą, co trzeba zmienić w komputerach firmy. Od tego momentu firma jest piewą idei tworzenia przy udziale klientów, bo może tworzyć lepszy sprzęt, który się sprzedaje.

Ponieważ koniecznym warunkiem innowacyjności jest sukces przedsięwzięcia, w biznesie internetowym za innowacyjną uznana może być także firma, która potrafi w porę wycofać się z nieudanych inwestycji. Tak zrobił Yahoo!, gdy jego serwis fotograficzny okazał się kłapą (nikt nie chciał umieszczać w nim zdjęć). Co zrobił Yahoo!? Kupił istniejący już i najpopularniejszy serwis tego typu Flickr.com. Gdy Google nie powiodło się z serwisem wideo, zamknął go i po prostu kupił taki, który był już sukcesem – czyli YouTube.

Szybciej, lepiej, bezpieczniej

Ostatecznie innowacja w biznesie internetowym sprowadza się do tego, żeby było szybciej, sprawniej, dokładniej, bezpieczniej, nowocześniej, praktyczniej, bardziej intuicyjnie, taniej. Zarówno dla klientów, jak i dla samej firmy. To że firmy kopiują rozwiązania innych, modyfikując je na potrzeby własnego rynku, nie jest niczym złym. W przeciwieństwie do tradycyjnych sektorów gospodarki – jak na przykład w medycynie, gdzie wytworzenie nowego leku czasami trwa latami – w internecie innowacyjne rozwiązanie, które zmieni oblicze biznesu, często nie wymaga ani specjalnych nakładów finansowych, ani specjalnie dużo czasu na jego wprowadzenie. Dlatego mamy tak dużo klonów. A ponieważ wszyscy klonują i modyfikują istniejące rozwiązania, ten kto tego nie robi na bieżąco, natychmiast zostaje w tyle.

Michał Fura

Korzyści z prawa do wyłączności

Patenty stają się oczywistością w coraz większej liczbie sektorów polskiej gospodarki.

Rozmawiamy z Pawłem Łukasiewiczem z Mazowieckiego Ośrodka Patentowego

► Dlaczego polskich patentów jest na świecie tak mało?

– Polscy przedsiębiorcy dopiero uczą się posługiwać prawami wyłącznymi (patenty, wzory przemysłowe, znaki towarowe) jako narzędziami walki konkurencyjnej. Często jest to nauka pobierana na sali sądowej – liczba pozwów o naruszenie ochrony rośnie lawinowo. Polskich patentów jest mało, głównie ze względu na wysokie koszty, brak wiedzy o korzyściach z ochrony patentowej oraz trudny dostęp do specjalistycznych usług.

► Czy widzi pan wzrost zainteresowania ochroną polskich wynalazków na innych rynkach?

– Aktywność polskich firm i laboratoriów rośnie, patenty stają się oczywistym elementem działalności w coraz większej liczbie sektorów gospodarki. Te polskie wynalazki, które są zgłaszane do ochrony międzynarodowej, to często odkrycia najwyższej klasy: nowe leki, aparaty medyczne, technologie produkcji czy nowe materiały stosowane w przemyśle lotniczym. Dotyczy to nie tylko dziedzin, takich jak biotechnologia, farmacja, medycyna, elektronika, lecz także hodowla roślin i zwierząt, konstrukcja maszyn i urządzeń. Coraz częściej nasze firmy nie są już ofiarami losu, lecz rekinami, które swoimi patentami blokują największe koncerny.

► Tym bardziej dziwi powściągliwość wynalazców...

– Polskie firmy ostrożnie inwestują swoje pieniądze w ochronę patentową – jak na polskie standardy jest ona bardzo droga (w zależności od zakresu – od kilku do 150 tysięcy złotych). Z drugiej strony, gwarantowany przez państwo monopol na rynku musi kosztować. Polscy menedżerowie często są zdziwieni, że jedną maszynkę do golenia chroni 40 patentów. Jednak gdy się planuje sprzedaż tej maszynki w 120 krajach świata, koszt patentu jest jak najbardziej uzasadniony. Na świecie firmy mają różne taktyki ochrony własności intelektualnej. Wiele z nich zgłasza do ochrony wszystko, co może mieć jakąkolwiek szansę na przyznanie patentu, a dopiero w wyniku dalszych badań decydują, które z setek zgłoszeń opłacić i uzyskać patent.

Rozmawiała Katarzyna Kozińska-Mokrzycka

WYNIKI EUROPEJSKICH BADAŃ INNOWACYJNOŚCI GOSPODARKI (EUROPEAN INNOVATION SCOREBOARD 2006)

W 2006 roku Polska (wraz z Czechami, Litwą, Portugalią i Grecją) została zakwalifikowana do krajów doganiających. Od ostatniego badania innowacyjności gospodarki w Polsce zanotowano:

- ponadtrzykrotny wzrost liczby stałych łączy internetowych na 100 mieszkańców;
- ponadczterokrotnie więcej przedsiębiorstw otrzymuje pomoc publiczną na innowacje;
- trzykrotny wzrost liczby udzielonych patentów;
- pięciokrotny wzrost liczby nowych wzorów przemysłowych.

Odsetek firm z sektora małych i średnich przedsiębiorstw (MSP), pracujących w zakresie innowacji, wzrósł do 9 proc.

Odsetek osób z wyższym wykształceniem wzrósł z 15,6 do 16,8 proc.

Źródło: European Innovation Scoreboard 2006, więcej: www.proinno-europe.eu

SCHEMATY PATENTOWANIA

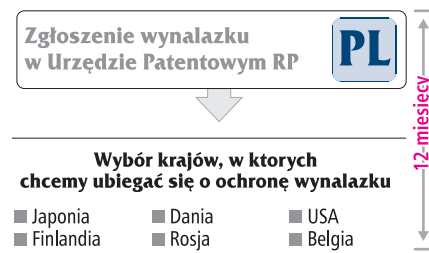
Uzyskanie ochrony patentowej za granicą, z wykorzystaniem procedury europejskiej



Wybór krajów uznających patent europejski, w których chcemy ubiegać się o ochronę wynalazku

- Belgia
- Dania
- Niemcy
- Francja

Uzyskanie ochrony patentowej za granicą, z wykorzystaniem procedur krajowych



- Japonia
- Dania
- USA
- Finlandia
- Rosja
- Belgia

Uzyskanie ochrony patentowej za granicą, z wykorzystaniem procedur PCT*



- EPO
- Rosja
- Niemcy
- Finlandia
- USA
- Belgia

*Patent Cooperation Treaty

ER

OCHRONA WZORÓW PRZEMYSŁOWYCH (DOTYCZĄCYCH CECH ZEWNĘTRZNYCH PRODUKTÓW)

wystarczy jedno zgłoszenie w Urzędzie Harmonizacji Rynku Wewnętrznego. W ciągu 2-3 tygodni otrzymujemy decyzję o prawie wyłącznym na zgłoszony wzór. Obejmuje wszystkie kraje UE.



BRE BANK SA

PARTNER RAPORTU

Lp.	Nazwa przedsiębiorstwa	Miejscowość	PKD	Przychody netto ze sprzedaży i zrównane z nimi 2006 (w tys. zł)	Dynamika sprzedaży 2006/2005 (w proc.)	Źródło danych	Wydatki na działalność badawczą i rozwojową (B+R) 2006 (w tys. zł)	Wydatki na działalność B+R w stosunku do sprzedaży w 2006 roku (w proc.)	Liczba patentów krajowych	Liczba kontraktów UE w 6 PB	Innowacyjność rynkowa	Innowacyjność procesowa	Nakłady na działalność innowacyjną	Patenty	Kontrakty
1	ASM - Centrum Badań i Analiz Rynku Sp. z o.o.	Kutno	7413	8 680	71,10	1, 4	7 596	87,51	6	A	C	A	C	A	A
2	ABB Sp. z o.o.	Warszawa	3110A	1 178 243	-21,16	1, 3	22 021	1,87	15	C	A	A	A	A	N
3	Zakłady Górniczo-Hutnicze Bolesław S.A.	Bukowno	2743	564 639	37,86	1, 3	1 862	0,33	1	A	A	A	C	N	
4	Comarch S.A.	Kraków	7222Z	461 808	8,60	1, 4	51 873	11,23	4	B	C	A	C	A	
5	VIGO System S.A.	Warszawa	3340Z	8 816	10,55	1, 3	2 041	23,15	2	C	B	A	B	C	
6	Polska Wytwórnia Papierów Wartościowych S.A.	Warszawa	2222	635 050	5,17	1	5 571	0,88		C	B	A	A	N	
7	DGT Sp. z o.o.	Straszyn	3220	78 044	42,53	1	4 100	5,25		A	A	A	C	N	
8	MAŁKOWSKI-MARTECH Sp. z o.o.	Poznań	2812	10 250	28,06	1	111	1,08		A	A	A	C	N	
9	SIPMA S.A.	Lublin	2932A	168 690	26,98	1	3 403	2,02		A	B	A	C	C	
10	ELEKTROBUDOWA S.A.	Katowice	4531	456 942	39,04	1, 3	1 444	0,32	2	A	C	A	B	N	
11	Adamed Sp. z o.o.	Czosnów	2442	340 771	13,82	1	16 228	4,76		B	B	A	C	C	
12	H. Cegielski - Fabryka Pojazdów Szynowych Sp. z o.o.	Poznań	3520	117 876	103,57	1	2 943	2,50		A	B	A	C	N	
13	Pojazdy Szynowe Pesa Bydgoszcz S.A.	Bydgoszcz	3520	345 603	9,09	1	17 377	5,03		A	C	A	C	C	
14	APATOR S.A.	Toruń	3120A	104 673	6,69	1	2 687	2,57		B	B	A	C	C	
15	AFLOFARM Fabryka Leków Sp. z o.o.	Ksawerów	2442Z	77 725	69,00	1	1 159	1,49		A	B	A	N	N	
16	Microtech International Ltd. Sp. z o.o.	Wrocław	3330Z	20 197	27,27	1, 4	1 615	8,00	3	C	B	A	C	B	
17	ASTEC Sp. z o.o.	Zielona Góra	7222	3 086	19,06	1, 4	417	13,51	1	B	B	A	C	C	
18	Fabryka Kotłów RAFAKO S.A.	Racibórz	2830	644 308	68,57	1, 4	674	0,10	1	B	A	A	C	C	
19	TECHNOKABEL S.A.	Warszawa	3130	66 080	34,26	1	560	0,85		A	B	A	C	N	
20	Eldos Sp. z o.o.	Wrocław	3210	13 346	-0,43	1, 4	612	4,59	3	C	C	A	C	A	
21	Fabryka Maszyn GLINIK S.A.	Gorlice	2952	530 614	45,63	1, 3	6 480	1,22	1	B	B	A	C	N	
22	Przedsiębiorstwo Wielobranżowe Vet-Agro Sp. z o.o.	Lublin	2442	17 612	30,86	1	350	1,99		A	B	A	C	N	
23	INVICTA Sp. z o.o.	Sopot	8514Z	12 736	12,00	1	90	0,71		B	B	A	N	N	
24	Fabryka Przyrządów i Uchwytów Bison-Biał S.A.	Białystok	2943A	85 426	10,79	1, 3	259	0,30	2	C	B	A	B	N	
25	HYDROGEOTECHNIKA Sp. z o.o.	Kielce	9002	20 839	8,93	1, 4	662	3,18	3	C	C	A	C	B	
26	PROFim Sp. z o.o.	Turek	3612	138 802	21,20	1	1 925	1,39		B	A	A	C	N	
27	Przemysłowe Centrum Optyki S.A.	Warszawa	3320A	76 798	48,67	1	5 097	6,64		B	B	A	C	N	
28	Zakłady Chemiczne POLICE S.A.	Police	2415Z	1 651 835	-1,06	1	623	0,04		C	B	A	A	N	
29	Centrum Leczenia Oparzeń	Siemianowice Śląskie	8511	15 105	31,65	1	8 464	56,03		B	B	A	N	N	
30	Przedsiębiorstwo Produkcyjno-Usługowe INTERMET Sp. z o.o.	Człuchów	2040	7 128	8,84	1	235	3,30		B	B	A	C	N	
31	FAMAD-Fabryka Maszyn i Urządzeń Przemysłowych Sp. z o.o.	Paczków	2943	13 480	3,40	1	230	1,71		B	B	A	C	N	
32	Warmińsko-Mazurskie Przedsiębiorstwo Drogowe Sp. z o.o.	Olsztyn	4523	64 882	19,70	1	120	0,18		B	A	A	C	N	
33	LUMAG Sp. z o.o.	Budzyń	3430	51 728	14,14	1	2 665	5,15		B	A	A	C	N	
34	NOVOL Sp. z o.o.	Komorniki	2430	170 325	5,40	1	1 752	1,03		B	B	A	C	N	
35	FOS POLMO Łódź S.A.		3430	55 064	33,15	1	270	0,49		B	A	A	C	C	
36	BOT Elektrownia Turów S.A.	Bogatynia	4011Z	2 039 737	-1,52	1, 3	1 775	0,09	1	C	C	A	C	N	
37	Grupa Kapitałowa GlaxoSmithKline Pharmaceuticals S.A.	Poznań	2442	2 236 536	21,94	1	18 695	0,84		B	C	A	C	N	
38	Hydromega Sp. z o.o.	Gdynia	2956A	6 956	-63,46	1	1 780	25,59		C	C	A	C	C	
39	P.W. KOSZ Sp. z o.o.	Dzielnia	2030	57 289	20,39	1	7 279	12,71		C	C	A	C	C	
40	Inowrocławskie Zakłady Chemiczne SODA MĄTwy S.A.	Inowrocław	2413	321 955	-3,23	1	1 295	0,40		B	C	A	C	N	
41	Lfc Sp. z o.o.	Zielona Góra	3310	3 574	3,47	1, 3	120	3,36	1	B	B	C	B	N	
42	REMAG S.A.	Katowice	2952	136 684	-0,31	1, 3	1 065	0,78	1	C	B	A	C	N	
43	ZMO Górbet Sp. z o.o.	Trzebinia	2626	4 018	-16,55	1	136	3,38		C	C	A	C	C	
44	ISD Huta Częstochowa Sp. z o.o.	Częstochowa	2710Z	2 163 718	38,78	1	2 551	0,12		A	B	A	C	N	
45	FIAT AUTO POLAND S.A.	Bielsko-Biała	3410B	9 247 861	7,92	1	28 196	0,30		C	B	A	C	N	



Lp.	Nazwa przedsiębiorstwa	Miejscowość	PKD	Przychody netto ze sprzedaży i zrównane z nimi 2006 (w tys. zł)	Dynamika sprzedaży 2006/2005 (w proc.)	Źródło danych	Wydatki na działalność badawczą i rozwojową (B+R) 2006 (w tys. zł)	Wydatki na działalność B+R w stosunku do sprzedaży w 2006 roku (w proc.)	Liczba patentów krajowych	Liczba kontraktów UE w 6 PB	Innowacyjność rynkowa	Innowacyjność procesowa	Nakłady na działalność innowacyjną	Patenty	Kontrakty
46	Volkswagen Poznań Sp. z o.o.	Poznań	3410	8 780 818	1,11	1	223	0,00			B	A	A	C	N
47	Świętokrzyskie Centrum Innowacji i Transferu Technologii Sp. z o.o.	Kielce	8042Z	590	79,88	1, 4	666	112,88	1	A	C	A	C	B	
48	Zakłady LENTEX S.A.	Lubliniec	2523	179 675	5,91	1	3 213	1,79			B	C	A	N	N
49	MENNICA Polska S.A.	Waszawa	3621	440 405	4,14	1	1 123	0,25			C	B	A	C	N
50	Psiloc Sp. z o.o.	Warszawa	7222Z	4 265	65,05	1	1 507	35,33			A	C	A	C	N
51	ATRA Sp. z o.o.	Warszawa	7220	602	-4,14	1	150	24,92			C	B	A	C	N
52	IZOPOL S.A.	Trzemeszno	2666Z	55 516	-17,60	1	638	1,15			B	B	A	C	N
53	Fabryka Obrabiarek RAFAMET S.A.	Kuźnia Raciborska	2942	63 860	6,87	1	4 243	6,64			C	C	A	C	N
54	BIOWET PUŁAWY Sp. z o.o.	Puławy	2442	30 285	-15,70	1	881	2,91			C	C	A	C	N
55	Metal Union Sp. z o.o.	Częstochowa	2875	22 054	25,02	1	38	0,17			C	B	A	C	N
56	Stocznia Szczecińska Nowa Sp. z o.o.	Szczecin	3511A	1 272 338	-14,38	1	5 162	0,41			C	C	A	C	N
57	Centrum Naukowo-Produkcyjne Elektroniki Profesjonalnej RADWAR S.A.	Warszawa	3220	164 908	22,91	1, 3	8 396	5,09	1		C	C	A	C	N
58	INNOVA S.A.	Stare Babice	3001	11 998	44,61	2	1 481	12,34			C	C	A	N	N
59	ABM SOLID S.A.	Tarnów	4521	136 169	72,19	2, 4	1 182	0,87	2		C	C	A	N	B
60	BALTON Sp. z o.o.	Warszawa	3310A	63 957	23,38	1	179	0,28			B	C	A	N	N
61	Wytwórnia Sprzętu Komunikacyjnego PZL-Kalisz S.A.	Kalisz	3530	66 735	2,39	1	8 460	12,68			C	C	A	C	N
62	Zakłady Chemiczne LUBOŃ Sp. z o.o.	Luboń	2415	155 395	-3,25	1	1 520	0,98			C	C	A	C	N
63	Energoserwis S.A. Lubliniec	Lubliniec	3110	129 162	15,29	1, 3	1 042	0,81	1		C	C	A	C	N
64	Suntech Sp. z o.o.	Warszawa	7222	5 656	10,88	1	3 445	60,91			C	C	A	C	N
65	Huta BATORY Sp. z o.o.	Chorzów	2722	408 601	85,84	1	100	0,02			A	B	A	C	N
66	Stacja Hodowli i Unasienniania Zwierząt Sp. z o.o.	Bydgoszcz	142	51 089	2,86	1	222	0,43			C	C	A	C	N
67	Przedsiębiorstwo Wodociągów i Kanalizacji Sp. z o.o.	Rybnik	4100	42 687	4,59	1	348	0,82			C	C	A	C	N
68	Zakłady Przemysłu Cukierniczego Mieszko S.A.	Warszawa	1584	194 645	7,94	1	624	0,32			C	A	A	C	N
69	mPay S.A.	Warszawa	7414B	9	-	1	1 130				C	C	A	C	N
70	ZTK TEOFILÓW S.A.	Łódź	1760	71 343	-5,89	1	707	0,99			C	C	A	C	N
71	METALODLEW S.A.	Kraków	2710	116 843	47,76	1	637	0,55			C	C	A	N	N
72	TREPKO Sp. z o.o.	Gniezno	2924	39 042	39,77	2	531	1,36			C	B	A	N	N
73	AGROPLASTMET Sp. z o.o.	Kunów	2932	8 430	53,30	2	109	1,29			C	B	A	N	N
74	Zakłady Chemiczne Alwernia S.A.	Alwernia	2413	146 294	-14,92	1	702	0,48			C	C	A	C	N
75	Koneckie Zakłady Odlewnicze S.A.	Końskie	2751	48 884	13,45	1	34	0,07			C	B	A	C	N
76	Innowacyjne Przedsiębiorstwo Wielobranżowe POLIN Sp. z o.o.	Katowice	7420	2 985	50,00	1, 3			1		B	A	C	C	N
77	Wytwórnia Sprzętu Komunikacyjnego PZL Świdnik S.A.	Świdnik	3530	-		1, 4	13 805		6		N	C	B	N	A
78	Katowicki Holding Węglowy S.A.	Katowice	1010	3 048 673	0,67	1	3 977	0,13			C	C	A	N	N
79	Stołeczne Przedsiębiorstwo Energetyki Ciepłej S.A.	Warszawa	3210	1 261 413	-1,13	1	2 472	0,20			C	C	A	N	N
80	Zakłady Elektroniki i Mechaniki Precyzyjnej R & G Sp. z o.o.	Mielec	5245	27 859	49,60	2	1 016	3,65			C	C	A	N	N
81	PBP Optel Sp. z o.o.	Wrocław	3300	1 500	25,00	1, 4	800	53,33	4		C	N	B	N	A
82	POL MOT WARFAMA S.A.	Dobre Miasto	5188	75 739	92,33	2	762	1,01			C	C	A	N	N
83	KOLTRAM Sp. z o.o.	Zawadzkie	3710	47 372	4,76	2, 3, 4	697	1,47	1	1	N	C	A	C	C
84	GEOFIZYKA Kraków Sp. z o.o.	Kraków	9700	208 500	58,03	2	370	0,18			C	C	A	N	N
85	MEPROZET Kościan S.A.	Kościan	2125	27 692	65,73	2	181	0,65			C	C	A	N	N
86	FUGO ODLEW Sp. z o.o.	Konin	2752	25 609	33,60	2	180	0,70			C	C	A	N	N
87	PZ HTL S.A.	Warszawa	3310	25 477	-3,54	2, 3	89	0,35	4		N	C	A	C	N
88	Przedsiębiorstwo Usługowo-Inwestycyjne Budownictwa i Energetyki ENERGOMAR NORD Sp. z o.o.	Warszawa	4534	12 426	42,04	2	79	0,64			C	C	A	N	N



BRE BANK SA

PARTNER RAPORTU

Lp.	Nazwa przedsiębiorstwa	Miejscowość	PKD	Przychody netto ze sprzedaży i zrównane z nimi 2006 (w tys. zł)	Dynamika sprzedaży 2006/2005 (w proc.)	Źródło danych	Wydatki na działalność badawczą i rozwojową (B+R) 2006 (w tys. zł)	Wydatki na działalność B+R w stosunku do sprzedaży w 2006 roku (w proc.)	Liczba patentów krajowych	Liczba kontraktów UE w 6 PB	Innowacyjność rynkowa	Innowacyjność procesowa	Nakłady na działalność innowacyjną	Patenty	Kontrakty
89	Przedsiębiorstwo Drogowo-Melioracyjne DROGOMEL A. Skoczylas K. Głuszko S.J.	Góra	4523	6 269	81,00	2					C	B	B	N	N
90	Przedsiębiorstwo Produkcji Sorbentów i Rekultywacji Eltur-Wapore Sp. z o.o.	Bogatynia	1412	20 283	-1,38	1	101	0,50			C	C	A	C	N
91	Biuro Projektów i Zastosowań Systemów Informatycznych Microsystem Sp. z o.o.	Sopot	4531	4 297	30,09	1	23	0,54			C	A	B	C	N
92	nkt cables Warszowiec Sp. z o.o.	Czechowice-Dziedzice	3130	369 547	36,23	1					A	A	C	C	N
93	Hulanicki Bednarek Sp. z o.o.	Chelm	3120	20 838	22,33	1					A	B	C	C	N
94	Okręgowe Przedsiębiorstwo Geodezyjno-Kartograficzne Sp. z o.o.	Olsztyn	7420	25 149	298,24	1					A	A	C	C	N
95	Solaris Bus & Coach S.A.	Owińska	3410C	541 792	-17,81	1	6 837	1,26			C	C	A	N	N
96	FRUBELLA PROCESSING Sp. z o.o.	Białobrzegi	1533	14 420	-18,35	2	1 303	9,03			N	C	A	N	N
97	Zakłady Górnicze TRZEBIONKA S.A.	Trzebinia	2754	280 937	65,88	2	1 090	0,39			C	B	C	N	N
98	Polska Spółka Inżynierska DIGILAB Sp. z o.o.	Warszawa	5184	2 305	-72,71	2	404	17,51			N	C	A	N	N
99	Przedsiębiorstwo Usług Elektroenergetycznych ENERGOTEST ENERGOPOMIAR Sp. z o.o.	Gliwice	3320	34 212	78,94	2	297	0,87			C	B	C	N	N
100	POL MOT Zakłady ElektroTechniki Motoryzacyjnej S.A.	Rzeszów	3161	21 685	32,64	2	43	0,20			C	C	B	N	N
101	Zakłady Mechaniczne SOLBET ZREMB Sp. z o.o.	Solec Kujawski	2666	15 677	35,97	2	15	0,09			C	C	B	N	N
102	Telekomunikacja Polska S.A.	Warszawa	6420	11 298 662	-7,35	1	43 078	0,38			C	C	B	C	C
103	Dąbrowska Fabryka Maszyn Elektrycznych DAMEL S.A.	Dąbrowa Górnicza	3110A	78 654	4,78	1	84	0,11			C	B	B	C	N
104	STEICO S.A.	Czarnków	2020Z			1	25				C	B	A	C	N
105	AUXILIUM Kancelaria Biegłych Rewidentów S.A.	Kraków	7412	1 720	65,70	1					A	B	C	C	N
106	FAZBUD Sp. z o.o.	Bełchatów	4521A	72 005	31,85	1					A	B	N	N	N
107	MCX Systems Sp. z o.o.	Warszawa	7221Z			1					B	B	C	C	N
108	Dolnośląska Fabryka Maszyn ZANAM LEGMET Sp. z o.o.	Polkowice	2956	211 186	5,94	2	1 315	0,62			N	C	A	N	N
109	POSNET Polska S.A.	Warszawa	5185	54 613	3,89	2	1 123	2,06			N	C	A	N	N
110	PUP SOMAR Sp. z o.o.	Katowice	2956	6 427	40,45	1	1 000	15,56			B	N	B	N	N
111	POLFARMEX S.A.	Kutno	2442	105 537	15,31	2	832	0,79			N	C	A	N	N
112	AdRem Software Sp. z o.o.	Kraków	7221	5 759	41,81	1	732	12,70			B	N	B	N	N
113	PIOMA S.A.	Piotrków Trybunalski	2952A			1, 3	682	11			N	C	C	C	N
114	Przedsiębiorstwo Farmaceutyczne LEK AM Sp. z o.o.	Zakroczym	5145	58 289	28,50	2	581	1,00			N	C	A	N	N
115	Przedsiębiorstwo HAK Sp. z o.o.	Wrocław	2922	29 942	29,15	2	419	1,40			N	C	A	N	N
116	MAFLOW Polska Sp. z o.o.	Tychy	2513	358 996	15,80	2	383	0,11			N	C	A	N	N
117	MEDIA COM S.A.	Warszawa	9700	4 029	-60,37	2	380	9,43			N	C	A	N	N
118	Zakłady Tworzyw Sztucznych ERG w Pustkowie S.A.	Pustków	2416	230 703	18,12	2, 3	247	0,11	1		N	C	A	C	N
119	Wytwórnia Sprzętu Elektroenergetycznego AKTYWIZACJA Spółdzielnia Pracy	Kraków	3162	6 163	8,63	2	22	0,36			N	B	B	N	N
120	Przedsiębiorstwo Produkcji Kruszyw i Usług Geologicznych KRUSZGEO S.A.	Rzeszów	1421Z	81 681	28,85	1	16	0,02			C	B	C	N	N
121	NEPENTES Sp. z o.o.	Warszawa	5145	66 840	33,47	2	2	0,00			C	C	C	N	N
122	ZEP INFO Sp. z o.o.	Płock	7222	58 692	71,09	2	0,1	0,00			C	C	B	N	N
123	AVIO Polska Sp. z o.o.	Bielsko-Biała	7420	79 705	32,73	1					B	N	B	N	N
124	REMONTEX R. Śliwa K. Śliwa S.J.	Siemianowice Śląskie	6321	12 098	50,00	2					C	B	C	N	N
125	Cementownia WARTA S.A.	Działoszyn	2651	265 953	47,71	2					C	B	C	N	N
126	STALFA Sp. z o.o.	Sokołów Podlaski	2742	84 125	108,78	2, 3			1		C	B	N	C	N
127	ORLEN ASFALT Sp. z o.o.	Płock	2320	694 428	52,88	2, 3			1		C	B	N	C	N



Lp.	Nazwa przedsiębiorstwa	Miejscowość	PKD	Przychody netto ze sprzedaży i zrównane z nimi 2006 (w tys. zł)	Dynamika sprzedaży 2006/2005 (w proc.)	Źródło danych	Wydatki na działalność badawczą i rozwojową (B+R) 2006 (w tys. zł)	Wydatki na działalność B+R w stosunku do sprzedaży w 2006 roku (w proc.)	Liczba patentów krajowych	Liczba kontraktów UE w 6 PB	Innowacyjność rynkowa	Innowacyjność procesowa	Nakłady na działalność innowacyjną	Patenty	Kontrakty
128	JOPPOL Wojciech i Jacek Jopp S.J.	Poznań	2222	15 877	23,94	1					C	B	C	C	C
129	Inotel S.A.	Poznań	6420A	3 501	286,42	1					B	B	C	N	N
130	Armatura Kraków S.A.	Kraków	2913	130 389	23,37	1					B	B	C	C	N
131	Printy Poland Colop Polska Sp. z o.o.	Bytom	5190Z	14 062	4,73	1					B	C	C	C	C
132	GEORYT - Centrum PRODUKCYJNE Sp. z o.o.	Trzebinia	3330Z	27 046	-5,71	1	1	0,00			C	B	C	C	N
133	Stocznia Gdynia S.A.	Gdynia	3511A	1 262 213	-9,18	1, 4, 5	3 157		1		C	C	A	C	C
134	Zakłady Porcelany Elektrotechnicznej ZAPEL S.A.	Boguchwała	2623	91 601	7,97	1					C	A	C	C	N
135	Pojazdy Specjalistyczne Zbigniew Szczęśniak	Jaworze Dolne	3410			1	10				C	B	C	C	N
136	ZPP AUTO Sp. z o.o.	Siedlce	3430	139 622	17,17	1					B	B	C	C	N
137	DELPHI POLAND S.A.	Kraków	3430	2 173 782	-	2	20 393	0,94			N	C	A	N	N
138	YES BIŻUTERIA Sp. z o.o.	Poznań	5242	83 720	29,19	2	6 411	7,66			N	C	B	N	N
139	Fabryka Autobusów SOLBUS Sp. z o.o.	Solec Kujawski	3410	56 000	1,82	1, 5	4 000	7,14			C	N	B	N	N
140	SITECH Sp. z o.o.	Polkowice	3430A	809 429	-1,16	1, 5	1 891				N	C	B	N	N
141	DRESSTA Sp. z o.o.	Stalowa Wola	2952	340 170	16,23	1, 5	1 256				N	N	A	N	N
142	PROMOTECH Sp. z o.o.	Białystok	2941	36 000	28,57	1, 3	600	1,67	1		C	N	C	C	N
143	Business Vision Sp. z o.o.	Warszawa	7200	2 500	-	1	500	20,00			C	N	B	N	N
144	NUTRICIA Zakłady Produkcyjne Sp. z o.o.	Opole	1589	412 436	0,76	2	484	0,12			N	C	A	N	N
145	CryoFlex Polska Sp. z o.o.	Stare Babice	3310	6 402	11,30	1	480	7,50			C	N	B	N	N
146	Huta Szkła Wołomin Sp. z o.o.	Wołomin	2611	30 797	-0,26	2	441	1,43			N	C	A	N	N
147	BURY Sp. z o.o.	Mielec	3220	180 192	12,23	2	385	0,21			N	C	A	N	N
148	POL-MOT Warfama S.A.	Dobre Miasto	2930	75 740	92,33	1	333	0,44			B	N	C	N	N
149	PEDMO S.A.	Tychy	2463	15 884	9,94	2	322	2,03			N	C	A	N	N
150	WIELTON S.A.	Wieluń	3430	278 206	47,19	1	280	0,10			B	N	C	N	N
151	Tomasz i Danuta Mrukowie Przedsiębiorstwo Produkcyjno-Usługowo-Handlowe PLANDEX S.J.	Stęszew	3420	31 234	7,39	2	263	0,84			N	C	A	N	N
152	MB PNEUMATYKA Sp. z o.o.	Sulechów	3430	5 000	5,26	1	250	5,00			C	N	B	N	N
153	Okręgowe Przedsiębiorstwo Geodezyjno-Kartograficzne Sp. z o.o.	Opole	7486	6 085	-24,47	2	210	3,45			N	C	A	N	N
154	KOLPORTER INFO S.A.	Kielce	5248	24 897	26,54	2	209	0,84			N	C	A	N	N
155	GRUPA LOTOS S.A.	Gdańsk	2320	11 631 594	36,11	2	204	0,00			C	C	C	N	N
156	Fabryka Reduktorów i Motoreduktorów BEFARED S.A.	Bielsko-Biała	2914	9 619	-53,39	2	120	1,25			N	C	A	N	N
157	Fabryka Maszyn BUMAR Koszalin S.A.	Koszalin	2922	31 848	-1,16	2	111	0,35			N	C	A	N	N
158	REDOS Pojazdy Użytkowe Sp. z o.o.	Nowy Tomyśl	5010	26 674	63,54	2	44	0,16			C	C	C	N	N
159	SOLA TECHNICS Sp. z o.o.	Jaworzno	5144	20 497	23,81	2	28	0,14			N	C	B	N	N
160	OZAS ESAB Sp. z o.o.	Opole	2943	104 013	22,68	2	23	0,02			N	C	B	N	N
161	KLIMAWENTEX Sp. z o.o.	Rzeszów	4533	33 457	54,69	1, 3	20	0,06	1		B	N	C	C	N
162	ICSO CHEMICAL PRODUCTION Sp. z o.o.	Kędzierzyn-Koźle	2463	36 161	7,59	2, 3	11	0,03	3		N	C	C	C	N
163	BOMBARDIER TRANSPORTATION ZWUS Polska Sp. z o.o.	Katowice	3162	177 182	19,13	2, 3, 5			2		N	N	B	C	N
164	LUBAWA S.A.	Lubawa	1754	38 310	61,99	2					C	C	C	N	N
165	HART Sp. z o.o.	Opole	5030	178 538	23,53	2					N	B	C	N	N
166	PWC Polska Sp. z o.o.	Warszawa	7414	139 789	58,87	2					C	C	C	N	N
167	CELTECH Sp. z o.o.	Poznań	2852	17 695	186,60	2					C	C	C	N	N
168	RADPOL S.A.	Człuchów	3710	29 264	35,19	2					C	C	C	N	N
169	COMTEGRA Sp. z o.o.	Warszawa	5184	17 827	264,98	2					C	B	N	N	N
170	AMZ KUTNO Sp. z o.o.	Kutno	3420	164 707	212,15	2					C	B	N	N	N
171	MARVIPOL S.A.	Warszawa	7011	102 611	211,50	2					C	B	N	N	N
172	ENERGO TEL S.A.	Warszawa	6420	18 946	174,79	2					C	B	N	N	N



Lp.	Nazwa przedsiębiorstwa	Miejscowość	PKD	Przychody netto ze sprzedaży i zrównane z nimi 2006 (w tys. zł)	Dynamika sprzedaży 2006/2005 (w proc.)	Źródło danych	Wydatki na działalność badawczą i rozwojową (B+R) 2006 (w tys. zł)	Wydatki na działalność B+R w stosunku do sprzedaży w 2006 roku (w proc.)	Liczba patentów krajowych	Liczba kontraktów UE w 6 PB	Innowacyjność rynkowa	Innowacyjność procesowa	Nakłady na działalność innowacyjną	Patenty	Kontrakty
173	PLAST BUD Zofia i Kazimierz Olszewscy S.J.	Ciechanów	5187	26 731	173,30	2					C	B	N	N	N
174	SAP PROJEKT POŁUDNIE Sp. z o.o.	Kraków	7012	13 859	169,19	2					C	B	N	N	N
175	AD REM Sp. z o.o.	Białystok	5144	8 167	166,42	2					C	B	N	N	N
176	EUROCOMPLEX TRUCKS Sp. z o.o.	Liszki	5040	72 589	164,50	2					C	B	N	N	N
177	AMS METAL Sp. z o.o.	Siemianowice Śląskie	5157	105 460	158,10	2					C	B	N	N	N
178	ZEMAN HALE Dachy Fasady Sp. z o.o.	Świętochłowice	4521	144 733	156,84	2					C	B	N	N	N
179	MACROLOGIC S.A.	Warszawa	7222	17 441	146,86	2					C	B	N	N	N
180	Przedsiębiorstwo Produkcji Katalizatorów LINDO GOBEX Sp. z o.o.	Gorzów Wielkopolski	2330	36 059	143,54	2					C	B	N	N	N
181	CAPRICORN Sp. z o.o.	Świebodzice	4533	15 132	140,21	2					C	B	N	N	N
182	TRADEPOL Sp. z o.o.	Łazy	5190	11 187	122,62	2					C	B	N	N	N
183	BOVIS LEND LEASE Sp. z o.o.	Warszawa	6712	33 926	121,81	2					C	B	N	N	N
184	KONSART Sp. z o.o.	Szczecin	7470	16 736	119,35	2					C	B	N	N	N
185	OPTOPOL TECHNOLOGY Sp. z o.o.	Zawiercie	5190	21 043	119,00	2					C	B	N	N	N
186	Przedsiębiorstwo Robót Drogowo-Mostowych Sp. z o.o.	Brzeg	4523	29 240	117,86	2					C	B	N	N	N
187	BSP INWESTYCJE Sp. z o.o.	Poznań	5182	22 957	115,73	2					C	B	N	N	N
188	ALTHOFF Polska Sp. z o.o.	Wrocław	4521	16 925	115,27	2					C	B	N	N	N
189	GREINPLAST PLUS Sp. z o.o.	Krasne	5153	28 859	111,44	2					C	B	N	N	N
190	KARMAR S.A.	Warszawa	4521	197 179	109,62	2					C	B	N	N	N
191	Fabryka Urządzeń Chłodniczych BYFAUCH Sp. z o.o.	Bydgoszcz	5187	22 787	103,97	2					C	B	N	N	N
192	KH KIPPER Sp. z o.o.	Zagnańsk	3430	38 759	103,37	2					C	B	N	N	N
193	DYNAMIX Teresa Cieślak Paweł Pławik S.J.	Łódź	4521	21 170	101,77	2					C	B	N	N	N
194	SANBET FABRYKA BETONU Wiesława i Stefan Piotrowscy S.J.	Kobierzyce	2666	29 933	99,94	2					C	B	N	N	N
195	DAX COSMETICS Sp. z o.o.	Wiązowna	2452	57 552	99,36	2					C	B	N	N	N
196	Przedsiębiorstwo Produkcyjno-Handlowo-Usługowe KLAUDIA Sp. z o.o.	Ustron k. Cieszyna	2932	6 856	99,19	2					C	B	N	N	N
197	Przedsiębiorstwo Robót Drogowych w EŁKU Sp. z o.o.	Ełk	4523	59 086	98,01	2					C	B	N	N	N
198	LAYSTER GROUP Sp. z o.o.	Warszawa	5187	37 962	96,63	2					C	B	N	N	N
199	EURO LIGHT Sp. z o.o.	Piaseczno	5244	8 545	95,11	2					C	B	N	N	N
200	Spółka Mieszkaniowa SALWATOR Sp. z o.o.	Kraków	4521	108 497	94,20	2					C	B	N	N	N
201	HELIO S.A.	Zaborów	1533	51 655	87,71	2					C	B	N	N	N
202	Przedsiębiorstwo Robót Drogowych PEUK S.A.	Piotrków Trybunalski	4523	36 621	87,66	2					C	B	N	N	N
203	POLONIA LOGISTYKA Sp. z o.o.	Myszków	6024	15 586	86,41	2					C	B	N	N	N
204	Przedsiębiorstwo Budowlane JUR AND S.J. Jerzy Kościak i Andrzej Wrona	Lublin	4521	10 517	84,74	2					C	B	N	N	N
205	Budowa Dróg i Mostów Józef Babiś	Jarosław	4523	18 026	84,06	2					C	B	N	N	N
206	M&K CONCEPT Sp. z o.o.	Łódź	4525	6 711	82,22	2					C	B	N	N	N
207	ATM GRUPA S.A.	Kobierzyce	9211	127 765	81,59	2					C	B	N	N	N
208	ELBUDPROJEKT Sp. z o.o.	Przeźmierowo	4521	41 214	80,94	2					C	B	N	N	N
209	Przedsiębiorstwo Budowlano-Usługowe VECTRA Alicja Przykłota Andrzej Bielał Marek Graczykowski i Wincenty Mikulski S.J.	Płock	4521	144 758	79,13	2					C	B	N	N	N
210	T & J Tyrachowski Jachnik S.J.	Kotlin	5151	132 642	79,07	2					C	B	N	N	N
211	Odlewnia Metali SZOPIENICE Sp. z o.o.	Katowice	2754	53 517	78,94	2					C	B	N	N	N
212	ELROW Sp. z o.o.	Rybnik	2911	9 612	78,38	2					C	B	N	N	N
213	MOSTOSTAL Płock S.A.	Płock	4521	92 840	76,39	2					C	B	N	N	N



Lp.	Nazwa przedsiębiorstwa	Miejscowość	PKD	Przychody netto ze sprzedaży i zrównane z nimi 2006 (w tys. zł)	Dynamika sprzedaży 2006/2005 (w proc.)	Źródło danych	Wydatki na działalność badawczą i rozwojową (B+R) 2006 (w tys. zł)	Wydatki na działalność B+R w stosunku do sprzedaży w 2006 roku (w proc.)	Liczba patentów krajowych	Liczba kontraktów UE w 6 PB	Innowacyjność rynkowa	Innowacyjność procesowa	Nakłady na działalność innowacyjną	Patenty	Kontrakty
214	Przedsiębiorstwo Produkcyjno-Usługowe ECOSTEEL Sp. z o.o.	Zawiercie	2924	131 816	76,29	2					C	B	N	N	N
215	EKSA Sp. z o.o.	Warszawa	5187	102 817	75,91	2					C	B	N	N	N
216	Przedsiębiorstwo Wielobranżowe SERWIS Centrum Sp. z o.o.	Bydgoszcz	2932	11 479	72,56	2					C	B	N	N	N
217	Przedsiębiorstwo Robót Drogowo-Mostowych S.A.	Słupca	4523	42 194	71,93	2					C	B	N	N	N
218	Przedsiębiorstwo Tworzyw Sztucznych REZAW PLAST Ryszard Zawół	Zaborów k. Błonia	2513	16 773	71,75	2					C	B	N	N	N
219	Przedsiębiorstwo Budowlane ARTOM Sp. z o.o.	Tomaszów Mazowiecki	4521	19 887	71,60	2					C	B	N	N	N
220	Janusz Rupik PROFESSIONELLE VIDEOTECHNIK Polska Sp. z o.o.	Bytom	5184	12 489	70,99	2					C	B	N	N	N
221	URBAN Polska Sp. z o.o.	Żary	5187	28 160	70,92	2					C	B	N	N	N
222	Wytwórnia Konstrukcji Betonowych S.A.	Siemianowice Śląskie	2666	47 631	70,88	2					C	B	N	N	N
223	Ecofys Polska Sp. z o.o.	Poznań	4000	1 120	70,21	1, 4			2		B	N	N	N	B
224	TWEETOP Sp. z o.o.	Szczecin	5190	10 505	69,93	2					C	B	N	N	N
225	LAMINART Sp. z o.o.	Stęszew	5246	11 502	69,92	2					C	B	N	N	N
226	Dom DEVELOPMENT S.A.	Warszawa	7011	580 442	69,81	2					C	B	N	N	N
227	P A NOVA S.A.	Gliwice	4521	95 011	69,75	2					C	B	N	N	N
228	RENO Andrzej Baran	Kraków	5131	30 157	68,89	2					C	B	N	N	N
229	CALESA Sp. z o.o.	Lubsko	4542	13 669	68,68	2					C	B	N	N	N
230	PPUH BASTRA S.J. Jerzy Weindich i Spółka	Chorzów	5187	36 679	68,45	2					C	B	N	N	N
231	SCANCLIMBER Sp. z o.o.	Gniezno	2952	46 094	68,22	2					C	B	N	N	N
232	HANPIK Sp. z o.o.	Kielce	5133	32 598	67,62	2					C	B	N	N	N
233	Przedsiębiorstwo Drogowo-Mostowe w PISZU Sp. z o.o.	Pisz	4523	45 731	67,03	2					C	B	N	N	N
234	DABLEX Sp. z o.o.	Gdańsk	5153	17 699	66,74	2					C	B	N	N	N
235	Zakład Usług Remontowych i Produkcyjnych ZURIP S.A.	Małogoszcz	4521	24 096	66,53	2					C	B	N	N	N
236	Przedsiębiorstwo Produkcyjne Handlowe i Usługowe POLKRUSZ Sp. z o.o.	Troszyn	2952	7 409	65,44	2					C	B	N	N	N
237	Przedsiębiorstwo Handlu Zagranicznego POL TRADE Sp. z o.o.	Bydgoszcz	4543	7 425	64,67	2					C	B	N	N	N
238	WHEELABRATOR SCHLICK Sp. z o.o.	Zagórow	2956	36 520	63,90	2					C	B	N	N	N
239	Zakład Remontowo-Budowlany Ambroży Wiesława Śliwińska Kazimierz Ambroży S.J.	Warszawa	4521	21 916	62,35	2					C	B	N	N	N
240	GRONTMIJ Polska Sp. z o.o.	Poznań	4521	20 300	60,10	2, 4			1		C	C	N	N	C
241	STUMP HYDROBUDOWA Sp. z o.o.	Warszawa	4525	37 469	59,17	2					C	B	N	N	N
242	PARTNERS Sp. z o.o.	Świecie	2121	5 982	58,96	2					C	B	N	N	N
243	AIC S.A.	Gdynia	2852	26 885	58,17	2					C	B	N	N	N
244	HOLZEXPORT Sp. z o.o.	Kielce	2010	26 541	57,90	2					C	B	N	N	N
245	Przedsiębiorstwo Produkcyjno-Handlowo-Usługowe AWPOL Sp. z o.o.	Kielce	1120	7 970	56,48	2					C	B	N	N	N
246	Przedsiębiorstwo Produkcji Materiałów Drogowych KRUSZBET S.A.	Suwałki	2952	36 249	55,27	2					C	B	N	N	N
247	ALUCO SYSTEM Sp. z o.o.	Kielce	4534	6 932	54,44	2					C	B	N	N	N
248	J.W. CONSTRUCTION HOLDING S.A.	Ząbki	4521	578 940	53,53	2					C	B	N	N	N
249	Przedsiębiorstwo Robót Budowlanych i Transportowych Cechini Stanisław i Józef Cechini S.J.	Krynica	4521	22 041	52,95	2					C	B	N	N	N
250	Zakłady Urządzeń Kotłowych STAPORKÓW S.A.	Stąporków	2921	50 776	51,71	2					C	B	N	N	N
251	MODERATOR Sp. z o.o.	Hajnówka	2972	13 299	51,60	2					C	B	N	N	N



Lp.	Nazwa przedsiębiorstwa	Miejscowość	PKD	Przychody netto ze sprzedaży i zrównane z nimi 2006 (w tys. zł)	Dynamika sprzedaży 2006/2005 (w proc.)	Źródło danych	Wydatki na działalność badawczą i rozwojową (B+R) 2006 (w tys. zł)	Wydatki na działalność B+R w stosunku do sprzedaży w 2006 roku (w proc.)	Liczba patentów krajowych	Liczba kontraktów UE w 6 PB	Innowacyjność rynkowa	Innowacyjność procesowa	Nakłady na działalność innowacyjną	Patenty	Kontrakty
252	NOVUS SECURITY Sp. z o.o.	Warszawa	5187	30 106	50,91	2					C	B	N	N	N
253	ASTRAL Sp. z o.o.	Rzeszów	5143	50 320	50,06	2					C	B	N	N	N
254	ZRUG Sp. z o.o.	Poznań	4521	46 773	49,95	2					C	B	N	N	N
255	AUMATIC Sp. z o.o.	Skawina	2956	16 364	49,04	2					C	B	N	N	N
256	ELEKTROTHERMIA Sp. z o.o.	Kraków	2971	18 666	48,90	2					C	B	N	N	N
257	METALBARK Przedsiębiorstwo Produkcyjno-Usługowe Zakład Pracy Chronionej Zbigniew Bartóg	Nowa Wieś Wielka	5153	25 966	47,62	2					C	B	N	N	N
258	MEDCOM Sp. z o.o.	Warszawa	3002	41 438	47,07	2					C	B	N	N	N
259	UNGAREX EXPORT IMPORT Leszek Rogala Wiesław Starowicz S.J.	Katowice	5040	7 506	47,01	2					C	B	N	N	N
260	ALFAFARMA Sp. z o.o.	Łódź	5145	6 572	46,78	2					C	B	N	N	N
261	Przedsiębiorstwo Inżynieryjno-Handlowe TOPOL Sp. z o.o.	Mysłowice	5154	30 442	46,25	2					C	B	N	N	N
262	ELHAND TRANSFORMATORY Herbowski Andrzej	Lubliniec	3110	16 036	46,00	2					C	B	N	N	N
263	HENPOL Sp. z o.o.	Lublin	4521	103 513	45,26	2					C	B	N	N	N
264	FINCO STAL SERWIS Sp. z o.o.	Żabia Wola	5154	103 668	45,24	2					C	B	N	N	N
265	MEPROZET Stare Kurowo Sp. z o.o.	Stare Kurowo	2811	35 862	44,71	2					C	B	N	N	N
266	Przedsiębiorstwo Budowlane Hassa i Jagodziński S.J.	Katowice	4521	11 655	44,69	2					C	B	N	N	N
267	KSK DYSTRYBUCJA Sp. z o.o.	Katowice	5248	12 688	44,67	2					C	B	N	N	N
268	STALOBREX Sp. z o.o.	Poręba	2811	26 443	44,39	2					C	B	N	N	N
269	PB TECHNIK Sp. z o.o.	Warszawa	5186	16 985	44,09	2					C	B	N	N	N
270	Krakowskie Zakłady Eksploatacji Kruszywa S.A.	Kraków	2952	37 439	43,96	2					C	B	N	N	N
271	COOL AR Sp. z o.o.	Grudziądz	6321	4 873	43,94	2					C	B	N	N	N
272	Firma Handlowo-Usługowa Mariol Marek Gryzio i Wspólnik	Niemce	5151	12 072	43,56	2					C	B	N	N	N
273	Kopalnia Piasku KOTLARNIA S.A.	Kotlarnia	1421	70 366	43,16	2					C	B	N	N	N
274	KUMAN-ART A-Z D. Mróz L. Kumański S.J.	Kielce	2956	11 670	42,92	2					C	B	N	N	N
275	SKAT TRANSPORT Sp. z o.o.	Gdańsk	6024	80 158	42,36	2					C	B	N	N	N
276	Przedsiębiorstwo Produkcyjno-Handlowo-Usługowe WTÓRPOL Zakład Pracy Chronionej	Skarżysko-Kamienna	5250	50 601	41,03	2					C	B	N	N	N
277	ENERGO Sp. z o.o.	Bielsk Podlaski	5152	202 043	40,70	2					C	B	N	N	N
278	Medycyna Praktyczna Wojciech Bodzoń Piotr Gajewski Jarosław Kuźdał Wiesław Latuszek-Łukasiewicz S.J.	Kraków	9700	24 141	40,64	2					C	B	N	N	N
279	DAAS Polska Sp. z o.o.	Gdańsk	9001	18 115	40,41	2					C	B	N	N	N
280	Zakład Usługowo Handlowo-Produkcyjny EKO INSTAL Chabowski Roman Śmigiełski Grzegorz S.J.	Bydgoszcz	5154	41 265	40,32	2					C	B	N	N	N
281	Przedsiębiorstwo Produkcyjno-Handlowe UNICELL POLAND Sp. z o.o.	Wasilków	2651	19 255	40,27	2					C	B	N	N	N
282	CARPOL Sp. z o.o.	Warszawa	3420	13 773	39,75	2					C	B	N	N	N
283	JACPOL Sp. z o.o.	Mysłowice	2852	92 978	39,59	2					C	B	N	N	N
284	JUWENT Szymański Nowakowski Janik S.J.	Ryki	2923	21 857	39,01	2					C	B	N	N	N
285	PKP Linia Hutnicza Szerokotorowa Sp. z o.o.	Zamość	6010	285 846	37,94	1					C	B	N	N	N
286	EKO CEL Polska Sp. z o.o.	Puck	5187	31 825	37,92	2					C	B	N	N	N
287	Przedsiębiorstwo Produkcyjno-Handlowe BOZAMET Sławomir Zawieska	Siedlce	2811	20 232	37,75	2					C	B	N	N	N



Lp.	Nazwa przedsiębiorstwa	Miejscowość	PKD	Przychody netto ze sprzedaży i zrównane z nimi 2006 (w tys. zł)	Dynamika sprzedaży 2006/2005 (w proc.)	Źródło danych	Wydatki na działalność badawczą i rozwojową (B+R) 2006 (w tys. zł)	Wydatki na działalność B+R w stosunku do sprzedaży w 2006 roku (w proc.)	Liczba patentów krajowych	Liczba kontraktów UE w 6 PB	Innowacyjność rynkowa	Innowacyjność procesowa	Nakłady na działalność innowacyjną	Patenty	Kontrakty
288	Przedsiębiorstwo Budowlane BUDOMONT Sp. z o.o.	Kościan	4521	10 057	37,71	2					C	B	N	N	N
289	SOHO ART Sp. z o.o.	Warszawa	9700	6 876	37,26	2					C	B	N	N	N
290	TRANSITION TECHNOLOGIES S.A.	Warszawa	5184	25 613	37,14	2, 3			1		C	C	N	C	N
291	FPUH BLACH STAL Paweł Skawski	Rabka	5154	65 290	36,09	2					C	B	N	N	N
292	AMITECH POLAND Sp. z o.o.	Gdańsk	2722	99 868	35,99	2					C	B	N	N	N
293	Towarzystwo EDUKACJI BANKOWEJ S.A.	Poznań	8041	26 167	35,95	2					C	B	N	N	N
294	CENTRUM MOTORYZACJI P. Czyżycki S.J.	Gnojnik	5151	81 356	35,72	2					C	B	N	N	N
295	ANICA SYSTEM S.A.	Lublin	5184	41 839	35,20	2					C	B	N	N	N
296	DYCKERHOFF Polska Sp. z o.o.	Sitkówka	2651	324 164	35,09	2					C	B	N	N	N
297	BELIMO SIŁOWNIKI S.A.	Warszawa	5154	16 667	35,08	2					C	B	N	N	N
298	EJOT Polska Sp. z o.o.	Ciasna	2524	49 551	34,97	2					C	B	N	N	N
299	BALEX METAL Sp. z o.o.	Bolszewo	2513	283 251	34,92	2					C	B	N	N	N
300	FLUID CONTROL SYSTEMS Sp. z o.o.	Warszawa	5246	4 523	34,75	2					C	B	N	N	N
301	GRUPA OŻARÓW S.A.	Ożarów	2651	624 316	34,56	2					C	B	N	N	N
302	RADPAK Fabryka Maszyn Pakujących Sp. z o.o.	Włodawek	2924	11 152	34,21	2					C	B	N	N	N
303	Biuro Handlowe KASPO Sp. z o.o.	Gdańsk	5244	16 762	34,10	2					C	B	N	N	N
304	SILCO Sp. z o.o.	Gdańsk	5153	5 658	34,04	2					C	B	N	N	N
305	Przedsiębiorstwo Produkcyjno-Usługowe ZAP MECHANIKA Sp. z o.o.	Ostrów Wielkopolski	2941	13 492	33,07	2					C	B	N	N	N
306	FISCHERPOLSKA Sp. z o.o.	Kraków	5153	20 091	32,81	2					C	B	N	N	N
307	ATEX Sp. z o.o.	Oława	2852	15 918	32,19	2					C	B	N	N	N
308	GASPOL S.A.	Warszawa	4021	1 062 367	31,70	2					C	B	N	N	N
309	Zakład Budowlano-Drogowy Szymański Jarząbek S.J.	Zambrów	4523	12 356	31,38	2					C	B	N	N	N
310	Przedsiębiorstwo Badawczo-Produkcyjno-Handlowe TECHGLASS Sp. z o.o.	Kraków	2626	56 929	31,36	2					C	B	N	N	N
311	EVER GRUPA Sp. z o.o.	Warszawa	7470	43 967	31,11	2					C	B	N	N	N
312	Przedsiębiorstwo Turystyczno-Handlowe SUPERTOUR Sp. z o.o.	Warszawa	6330	7 501	31,08	2					C	B	N	N	N
313	METAL MIND PRODUCTIONS Sp. z o.o.	Katowice	5190	13 265	31,06	2					C	B	N	N	N
314	DBK Sp. z o.o.	Olsztyn	5040	322 302	31,04	2					C	B	N	N	N
315	Przedsiębiorstwo MAX Sp. z o.o.	Kielce	5246	14 880	30,72	2					C	B	N	N	N
316	PKP Szybka Kolej Miejska w Trójmieście Sp. z o.o.	Gdynia	6021A	94	8,01	1					C	C	B	C	N
317	Tramwaje Warszawskie Sp. z o.o.	Warszawa	6021A	368 579	5,52	1					C	B	C	C	N
318	TP EmiTel Sp. z o.o.	Kraków	6420	327 872	1,53	1					C	B	C	C	N
319	WW DROMECH S.J.	Ostrowiec Świętokrzyski	2821Z	24 043	11,51	1					B	C	C	C	N
320	AMADEUS Polska Sp. z o.o.	Warszawa	7230	23 117	10,31	1					B	C	C	N	N
321	Heuthes Sp. z o.o.	Szczecin	7220	6 053	11,00	1	4 000	66,08			C	N	B	N	N
322	Jastrzębska Spółka Węglowa S.A.	Jastrzębie Zdrój	1010	3 990 179	-12,39	1, 5	2 348				N	C	C	N	N
323	BIOFARM Sp. z o.o.	Poznań	2442	139 919	13,33	1	2 339	1,67			C	N	C	N	N
324	Polon-Alfa Sp. z o.o.	Bydgoszcz	3320	37 336	7,52	1	1 969	5,27			C	N	B	N	N
325	Zakład Mechaniczny METALTECH Sp. z o.o.	Mirosławiec	2932	29 910	19,92	2	1 111	3,71			N	C	C	N	N
326	ATS STAHLSCHMIDT & MAIWORM Sp. z o.o.	Stalowa Wola	2753	434 985	-4,62	2	667	0,15			N	C	C	N	N
327	POL-MOT S.A.	Rzeszów	3440	21 685	32,64	1	414	1,91			C	N	C	N	N
328	Odlewnia Żeliwa Śrem S.A.	Śrem	2751			1	410				N	C	C	N	N
329	TUV NORD Polska Sp. z o.o.	Katowice		22 028	-6,13	1	400	1,82			C	N	C	N	N
330	TOWER AUTOMOTIVE Polska Sp. z o.o.	Opole	3430	108 903	-5,34	2	290	0,27			N	C	C	N	N
331	Semicon Sp. z o.o.	Warszawa	3320	12 677	15,78	1, 5	200				C	N	C	N	N
332	DJAF Jakub Furyk	Kraków	5247	3 523	9,92	1	115	3,26			C	N	C	N	N
333	KOMINUS Sp. z o.o.	Kłaj	2682	9 427 980	24,23	1	100	0,00			C	N	C	N	N



BRE BANK SA

PARTNER RAPORTU

Lp.	Nazwa przedsiębiorstwa	Miejscowość	PKD	Przychody netto ze sprzedaży i zrównane z nimi 2006 (w tys. zł)	Dynamika sprzedaży 2006/2005 (w proc.)	Źródło danych	Wydatki na działalność badawczą i rozwojową (B+R) 2006 (w tys. zł)	Wydatki na działalność B+R w stosunku do sprzedaży w 2006 roku (w proc.)	Liczba patentów krajowych	Liczba kontraktów UE w 6 PB	Innowacyjność rynkowa	Innowacyjność procesowa	Nakłady na działalność innowacyjną	Patenty	Kontrakty
334	PIW WAMET Sp. z o.o.	Bydgoszcz	2943	9 600	11,11	1	100	1,04			C	N	C	N	N
335	Koli Sp. z o.o.	Banino	7430	1 451	-28,19	1	100	6,89			C	N	B	N	N
336	Sotronic Sp. z o.o.	Kraków	3130	7 500	36,36	1	60	0,80			B	N	C	N	N
337	FAMOT PLESZEW S.A.	Pleszew	5187	216 950	7,21	2	56	0,03			N	C	B	N	N
338	BHH MIKROMED Sp. z o.o.	Dąbrowa Górnicza	5146	6 571	4,64	1	53	0,80			C	C	C	N	N
339	M A S Sp. z o.o.	Starachowice	2923	6 868	-8,95	2	52	0,76			N	C	B	N	N
340	QUANTUM SOFTWARE S.A.	Kraków	7222	13 334	28,60	2	50	0,38			N	B	C	N	N
341	KLK Sp. z o.o.	Katowice	5184	47 478	19,54	2	43	0,09			N	C	B	N	N
342	HANPLAST Sp. z o.o.	Bydgoszcz	2416	101 510	30,19	2	40	0,04			N	C	B	N	N
343	ELEKTROTIM S.A.	Wrocław	7420	72 000	105,71	1	30	0,04			B	N	C	N	N
344	Przedsiębiorstwo Robót Drogowo Budowlanych S.A.	Gostynin	4523	29 037	15,15	2	25	0,08			N	C	B	N	N
345	Zakłady Gumowe Bytom S.A.	Bytom	2513	83 741	25,38	2	19	0,02			N	C	B	N	N
346	ELEKTROMONTAŻ Rzeszów S.A.	Rzeszów	4534	108 989	11,57	2	5	0,00			N	C	C	N	N
347	Poznańskie Zakłady Naprawcze Taboru Kolejowego S.A.	Poznań	6321			2, 4			1		N	N	B	N	C
348	FERROSTAL Łabędy Sp. z o.o.	Gliwice	2752	226 420	2,44	2, 3, 5			2		N	N	C	C	N
349	SANO Sp. z o.o.	Koszalin	5133	181 829	16,07	2					N	C	C	N	N
350	POŁUDNIOWY Koncern Energetyczny S.A.	Katowice	4013	3 709 816	3,33	2, 3, 5			6		N	N	C	C	N
351	PLAZMATRONIKA S.A.	Wrocław	4532			2, 4			1		N	N	B	N	C
352	Zakłady Jajczarskie OVOPOL Sp. z o.o.	Nowa Sól	124	56 116	0,58	2, 3			4		N	N	C	C	N
353	PKP Polskie Linie Kolejowe S.A.	Warszawa	6010	2 716 687	-3,10	2, 4, 5			2		N	N	C	N	B
354	VALVEX S.A.	Jordanów	2875	157 266	21,33	2, 3			3		N	N	C	C	N
355	ASCOR S.A.	Warszawa	3310	6 722	-3,97	2, 4			1		N	N	B	N	C
356	BEELC Polska Sp. z o.o.	Kraków	7221			2, 4			2		N	N	C	N	B
357	Otwarty Rynek Elektroniczny S.A.	Warszawa	7221			2, 4			1		N	N	B	N	C
358	IBM BTO BUSINESS CONSULTING SERVICES Sp. z o.o.	Kraków	7412	42 178	184,02	2					C	N	C	N	N
359	BLSTREAM Sp. z o.o.	Szczecin	7221			2, 4			2		N	N	C	N	B
360	BIALI Sp. z o.o.	Kolbudy	5187	6 848	18,29	2					N	C	C	N	N
361	AC Biuro Handlu Zagranicznego Sp. z o.o.	Białystok	5030	52 576	78,24	2					C	N	C	N	N
362	LIMPOL Sp. z o.o.	Kraków	5139	39 153	293,74	2					C	C	N	N	N
363	JSD Polska Sp. z o.o.	Warszawa	5187	22 317	218,39	2					C	C	N	N	N
364	Przedsiębiorstwo Produkcyjno-Handlowo-Usługowe UNIPACO S.A.	Poznań	2112	21 396	211,82	2					C	C	N	N	N
365	CONDITE Sp. z o.o.	Kielce	4512	46 336	198,19	2					C	C	N	N	N
366	RD BUD Sp. z o.o.	Warszawa	4521	165 133	196,44	2					C	C	N	N	N
367	MDS Sp. z o.o.	Potęgowo	5151	13 373	191,64	2					C	C	N	N	N
368	ROBYG DEVELOPMENT Sp. z o.o.	Warszawa	4521	90 059	190,73	2					C	C	N	N	N
369	MULTIMEDIA Polska S.A.	Gdynia	7486	300 170	188,19	2					C	C	N	N	N
370	SUPROS Sp. z o.o.	Bakalarzewo	5155	28 340	178,33	2					C	C	N	N	N
371	BESTPOL Sp. z o.o.	Stary Sącz	1910	21 792	168,64	2					C	C	N	N	N
372	ECO SERVICE Sp. z o.o.	Kobierzyce	7032	12 844	168,40	2					C	C	N	N	N
373	KORNIX Sp. z o.o.	Skarszewy	5190	8 925	155,77	2					C	C	N	N	N
374	INTERNATIONAL TOBACCO MACHINERY POLAND Sp. z o.o.	Radom	2956	153 069	148,15	2					C	C	N	N	N
375	TRANSLOG Polska Sp. z o.o.	Wolsztyn	6340	13 058	140,61	2					C	C	N	N	N
376	Polska SPECIAL STEEL Sp. z o.o.	Warszawa	5154	10 933	136,73	2					C	C	N	N	N
377	EURO KOM Sp. z o.o.	Kraków	5244	16 453	133,84	2					C	C	N	N	N
378	SEAMOR INTERNATIONAL LTD Sp. z o.o.	Szczecin	5138	41 069	131,99	2					C	C	N	N	N
379	RBS STAL Sp. z o.o.	Kraków	2734	20 850	130,99	2					C	C	N	N	N
380	DROG BUD Sp. z o.o.	Częstochowa	4523	166 745	128,64	2					C	C	N	N	N
381	TIMEX S.A.	Warszawa	7414	112 861	116,97	2					C	C	N	N	N
382	AGRO MAN Sp. z o.o.	Warszawa	7011	56 691	110,34	2					C	C	N	N	N



Lp.	Nazwa przedsiębiorstwa	Miejscowość	PKD	Przychody netto ze sprzedaży i zrównane z nimi 2006 (w tys. zł)	Dynamika sprzedaży 2006/2005 (w proc.)	Źródło danych	Wydatki na działalność badawczą i rozwojową (B+R) 2006 (w tys. zł)	Wydatki na działalność B+R w stosunku do sprzedaży w 2006 roku (w proc.)	Liczba patentów krajowych	Liczba kontraktów UE w 6 PB	Innowacyjność rynkowa	Innowacyjność procesowa	Nakłady na działalność innowacyjną	Patenty	Kontrakty
383	INTER TECH S.J. J. Błoch J. Borusiewicz D. Dziuba	Białystok	2840	8 167	110,27	2					C	C	N	N	N
384	AGROSAD J. Wróbel R. Wróbel S.J.	Błaszk	5131	28 766	110,13	2					C	C	N	N	N
385	ELSTA Sp. z o.o.	Wieliczka	3162	25 898	109,42	2					C	C	N	N	N
386	TANK SYSTEM Grzegorz Osiewski	Nowy Sącz	5151	29 807	108,13	2					C	C	N	N	N
387	BOLMET S.A.	Bukowno	5152	167 868	105,31	2					C	C	N	N	N
388	BARTEC Polska Sp. z o.o.	Tychy	5190	8 874	101,38	2					C	C	N	N	N
389	HOCHTIEF FACILITY MANAGEMENT Polska Sp. z o.o.	Warszawa	9232	31 558	100,46	2					C	C	N	N	N
390	LABORATORIUM ESTETYKI L E A FUTUR Sp. z o.o.	Żory	5146	6 378	100,39	2					C	C	N	N	N
391	CB PANEL SYSTEM Sp. z o.o.	Kraków	4521	21 454	100,27	2					C	C	N	N	N
392	BUDMAT TRANSPORT Sp. z o.o.	Płock	6230	14 228	95,48	2					C	C	N	N	N
393	GEA Polska Sp. z o.o.	Świebodzice	5245	62 419	95,21	2					C	C	N	N	N
394	CGR Polska Sp. z o.o.	Częstochowa	3430	33 717	94,36	2					C	C	N	N	N
395	NORTH COAST S.A.	Pruszków	5139	86 988	89,42	2					C	C	N	N	N
396	SIC LAZARZ Polska Sp. z o.o.	Police	2852	42 124	88,55	2					C	C	N	N	N
397	LIEBHERR Polska Sp. z o.o.	Mikołów	7123	59 105	88,40	2					C	C	N	N	N
398	WACKER Maszyny Budowlane Sp. z o.o.	Ożarów Mazowiecki	5182	46 384	87,97	2					C	C	N	N	N
399	MEGA Zakład Produkcji Pojazdów Użytkowych i Konstrukcji Stalowych Sp. z o.o.	Nysa	3420	36 023	87,92	2					C	C	N	N	N
400	OMIS SC Wiesław Szczepkowski	Ostrołęka	4525	16 172	87,33	2					C	C	N	N	N
401	DIE TECH Sp. z o.o.	Tychy	2942	11 136	85,06	2					C	C	N	N	N
402	Przedsiębiorstwo Robót Inżynierskich POL AQUA S.A.	Piaseczno	7420	244 380	84,95	2					C	C	N	N	N
403	MOSTOSTAL Kielce S.A.	Kielce	4521	53 372	82,77	2					C	C	N	N	N
404	AK SPED Sp. z o.o.	Warszawa	6340	35 552	82,33	2					C	C	N	N	N
405	WESOB Sp. z o.o.	Strumień	5030	17 237	79,61	2					C	C	N	N	N
406	Przedsiębiorstwo Handlowo-Usługowe HYDROMEL Sp. z o.o.	Sieradz	4533	7 039	78,94	2					C	C	N	N	N
407	Biuro Handlowe IDEA A. Kolorz E. Kocur S.J.	Wodzisław Śląski	5138	17 765	78,34	2					C	C	N	N	N
408	Zakłady Remontowe Energetyki ELKO Sp. z o.o.	Racibórz	5274	18 822	77,96	2					C	C	N	N	N
409	IMSO KI Sp. z o.o.	Koszalin	5151	201 250	77,77	2					C	C	N	N	N
410	RAK D. Suszczak i Wspólnicy S.J.	Pruszcz Gdański	5245	25 769	77,24	2					C	C	N	N	N
411	TM TECHNOLOGIE Sp. z o.o.	Kraków	3150	7 525	77,04	2					C	C	N	N	N
412	Przedsiębiorstwo Produkcyjno-Usługowo-Handlowe PAECH Zakład Pracy Chronionej Sp. z o.o.	Międzychód	4521	38 298	76,99	2					C	C	N	N	N
413	ALUPROF S.A.	Bielsko-Biała	2811	330 518	76,72	2					C	C	N	N	N
414	LOMAX ŻABKIEWICZ CARONIA S.A.	Końskowice	5151	45 808	76,14	2					C	C	N	N	N
415	STOKOTA Sp. z o.o.	Elbląg	2852	105 289	76,12	2					C	C	N	N	N
416	THYSSENKRUPP ELEVATOR Sp. z o.o.	Warszawa	5274	44 065	75,16	2					C	C	N	N	N
417	Przedsiębiorstwo Produkcyjno-Handlowo-Usługowe ERBET Sp. z o.o.	Nowy Sącz	4521	56 148	72,25	2					C	C	N	N	N
418	Miejskie Przedsiębiorstwo Dróg i Mostów Sp. z o.o.	Rzeszów	4523	77 865	72,08	2					C	C	N	N	N
419	PRESCO Sp. z o.o.	Piła	7487	26 918	71,70	2					C	C	N	N	N
420	SKOTAN S.A.	Katowice	5151	57 812	71,22	2					C	C	N	N	N
421	PRIBO EPB Sp. z o.o.	Elk	4521	39 588	69,85	2					C	C	N	N	N
422	INTERHANDLER Sp. z o.o.	Toruń	5182	270 680	69,55	2					C	C	N	N	N
423	Zakłady Kablowe BITNER Celina Bitner	Kraków	3210	104 446	68,72	2					C	C	N	N	N
424	Morska Agencja Gdynia Sp. z o.o.	Gdynia	6340	29 945	67,91	2					C	C	N	N	N



BRE BANK SA

PARTNER RAPORTU

Lp.	Nazwa przedsiębiorstwa	Miejscowość	PKD	Przychody netto ze sprzedaży i zrównane z nimi 2006 (w tys. zł)	Dynamika sprzedaży 2006/2005 (w proc.)	Źródło danych	Wydatki na działalność badawczą i rozwojową (B+R) 2006 (w tys. zł)	Wydatki na działalność B+R w stosunku do sprzedaży w 2006 roku (w proc.)	Liczba patentów krajowych	Liczba kontraktów UE w 6 PB	Innowacyjność rynkowa	Innowacyjność procesowa	Nakłady na działalność innowacyjną	Patenty	Kontrakty
425	Aluminium KONIN IMPEXMETAL S.A.	Konin	2742	830 924	67,85	2					C	C	N	N	N
426	ALIPLAST Sp. z o.o.	Lublin	2742	46 876	67,16	2					C	C	N	N	N
427	GLOB PROFIL S.A.	Bydgoszcz	2852	85 741	67,01	2, 3			1		C	C	N	C	N
428	Nowoczesne Produkty Aluminiowe SKAWINA Sp. z o.o.	Skawina	2742	353 314	66,93	2					C	C	N	N	N
429	GRAWIL Sp. z o.o.	Włocławek	4544	30 143	66,66	2					C	C	N	N	N
430	MIDAR Sp. z o.o.	Chełmno	5248	6 058	66,52	2					C	C	N	N	N
431	Przedsiębiorstwo Usługowo-Handlowe MASA. Sp. z o.o.	Zielona Góra	5010	16 721	66,44	2					C	C	N	N	N
432	Przedsiębiorstwo Wielobranżowe STALBUD Tarnów Sp. z o.o.	Bogumiłowice	4525	49 060	66,11	2					C	C	N	N	N
433	HORN DISTRIBUTION S.A.	Warszawa	5245	37 948	66,04	2					C	C	N	N	N
434	Przetwórstwo Ryb Warzyw PIĄTEK S.A.	Siedlec	1520	39 648	65,75	2					C	C	N	N	N
435	Przedsiębiorstwo Handlowo-Usługowe STOMIL EAST Sp. z o.o.	Sanok	5190	20 968	65,67	2					C	C	N	N	N
436	Agencja INWESTYCYJNA Sp. z o.o.	Poznań	4521	31 697	65,03	2					C	C	N	N	N
437	STANCHEM S.J. Przedsiębiorstwo Chemiczne D. Krawczyk i Z. Mączka	Niemce	5144	194 944	63,89	2					C	C	N	N	N
438	REAL S.A.	Siedlce	5138	122 774	62,32	2					C	C	N	N	N
439	Przedsiębiorstwo Produkcyjno-Usługowo-Handlowe WOBIS Wojciech Wojtyczok	Zabrze	5182	11 097	62,31	2					C	C	N	N	N
440	VNH Fabryka Grzejników Sp. z o.o.	Wałcz	2972	199 592	61,28	2					C	C	N	N	N
441	CSI Beata Marzec	Kraków	5187	13 612	61,28	2					C	C	N	N	N
442	Przedsiębiorstwo Instalacyjno-Usługowe Wereszczyński Grzegorz Wereszczyński	Płock	4013	27 628	60,63	2					C	C	N	N	N
443	BIO CORN Sp. z o.o.	Ziębice	1562	55 125	60,56	2					C	C	N	N	N
444	BIS MULTISERWIS Sp. z o.o.	Krapkowice	4541	120 940	60,51	2					C	C	N	N	N
445	PLACE ZABAW SATERNUS Sp. z o.o.	Chorzów	4521	5 807	60,36	2					C	C	N	N	N
446	SKORBUD Zygmunt Skorupiński	Bydgoszcz	4521	10 994	59,55	2					C	C	N	N	N
447	FOLMAR Sp. z o.o.	Balice	5155	19 641	59,35	2					C	C	N	N	N
448	UNIVERSAL STAL Sp. z o.o.	Ruda Śląska	5154	84 216	59,29	2					C	C	N	N	N
449	SKŁAD FABRYCZNY Lidia Renata Kwiatkowska	Szczecin	5233	9 106	58,55	2					C	C	N	N	N
450	TECHNAR Sp. z o.o.	Ruda Śląska	5187	4 834	58,55	2					C	C	N	N	N
451	WATIS Sp. z o.o.	Słupca	5050	38 901	58,37	2					C	C	N	N	N
452	Zakład Produkcji Rynkowo-Eksportowej TOP POL Artur Topolski	Zbrosławice	2222	5 079	58,23	2					C	C	N	N	N
453	PETRO GAS Sp. z o.o.	Warszawa	5190	6 787	57,78	2					C	C	N	N	N
454	M PLUS M. Frąszczak E. Kruk S.J.	Września	4533	17 613	57,66	2					C	C	N	N	N
455	HYDROSOLAR Sp. z o.o.	Kraków	5154	150 128	57,37	2					C	C	N	N	N
456	Prywatne Przedsiębiorstwo Inżynieryjne GERHARD CHROBOK S.J.	Bojszowy	7420	35 479	57,12	2					C	C	N	N	N
457	REMPRODEX Sp. z o.o.	Człuchów	2932	36 981	56,83	2					C	C	N	N	N
458	Port Lotniczy Gdańsk Sp. z o.o.	Gdańsk	6021	39 403	56,59	2					C	C	N	N	N
459	CELSPED Sp. z o.o.	Gdynia	7486	9 088	56,09	2					C	C	N	N	N
460	ELSUR Sp. z o.o.	Legnica	4512	17 380	54,97	2					C	C	N	N	N
461	KANRO LTD Technologia Ochrony Środowiska Sp. z o.o.	Białystok	5187	14 125	54,82	2					C	C	N	N	N
462	Przedsiębiorstwo Wielobranżowe KLIMA WENT Sp. z o.o.	Lublin	4533	9 289	54,77	2					C	C	N	N	N
463	Biuro Handlowe RUDA TRADING INTERNATIONAL Jacek Ruda	Katowice	5182	97 244	54,65	2					C	C	N	N	N
464	BIM Sp. z o.o.	Biłgoraj	5147	26 343	54,34	2					C	C	N	N	N
465	MTL Lewandowski Dariusz Kamiński Robert Pitulski Piotr S.J.	Toruń	5154	23 843	54,15	2					C	C	N	N	N



Lp.	Nazwa przedsiębiorstwa	Miejscowość	PKD	Przychody netto ze sprzedaży i zrównane z nimi 2006 (w tys. zł)	Dynamika sprzedaży 2006/2005 (w proc.)	Źródło danych	Wydatki na działalność badawczą i rozwojową (B+R) 2006 (w tys. zł)	Wydatki na działalność B+R w stosunku do sprzedaży w 2006 roku (w proc.)	Liczba patentów krajowych	Liczba kontraktów UE w 6 PB	Innowacyjność rynkowa	Innowacyjność procesowa	Nakłady na działalność innowacyjną	Patenty	Kontrakty
466	Przedsiębiorstwo Handlowe KONKRET Sp. z o.o.	Biała Podlaska	5151	69 565	53,86	2					C	C	N	N	N
467	PROMAT Techniczna Ochrona Przeciwpożarowa Sp. z o.o.	Warszawa	5187	24 999	53,55	2					C	C	N	N	N
468	POLSTAL S.J. Mariusz Słabosz Arkadiusz Krawiec	Sosnowiec	5244	47 997	53,46	2					C	C	N	N	N
469	LINK Sp. z o.o.	Poznań	4531	7 573	53,19	2					C	C	N	N	N
470	HYVA Polska Sp. z o.o.	Kraków	5187	75 202	53,05	2					C	C	N	N	N
471	WEST TECH Sp. z o.o.	Warszawa	7222	5 481	52,99	2					C	C	N	N	N
472	Zakład Produkcyjno-Handlowy ARTMET Roman Polak	Opoczno	2812	49 458	52,70	2					C	C	N	N	N
473	JAROMA S.A.	Jarocin	2943	24 303	52,49	2, 3			1		C	C	N	C	N
474	Wytwórnia Armatury Sp. z o.o.	Zgierz	2875	10 284	51,96	2					C	C	N	N	N
475	ASPEN DISTRIBUTION Sp. z o.o.	Warszawa	5145	16 465	51,29	2					C	C	N	N	N
476	Przedsiębiorstwo Produkcyjno-Usługowo-Handlowe PROMUS Ruda Śląska Sp. z o.o.	Ruda Śląska	5154	93 518	51,03	2					C	C	N	N	N
477	Przedsiębiorstwo Handlowo-Usługowe MERX D. Migacz K. Poręba A. Stróziak S.J.	Nowy Sącz	5186	11 398	50,89	2					C	C	N	N	N
478	COMES Sp. z o.o.	Wrocław	5184	125 621	50,59	2					C	C	N	N	N
479	POLAND OPTICAL Sp. z o.o.	Cieszyn	5233	7 690	50,21	2					C	C	N	N	N
480	TRANSTOLBUD PIEKUTOWSKI Sp. z o.o.	Kraków	4521	10 575	50,15	2					C	C	N	N	N
481	Fabryka Armatur Swarzędz Sp. z o.o.	Swarzędz	3110	37 906	50,15	2					C	C	N	N	N
482	PRZEMYSŁÓWKA Przedsiębiorstwo Budownictwa Przemysłowego HOLDING Sp. z o.o.	Olsztyn	4521	187 848	49,75	2					C	C	N	N	N
483	WEZI TEC Sp. z o.o.	Legnica	2524	34 943	49,05	2					C	C	N	N	N
484	ASTE Sp. z o.o.	Gdańsk	5186	15 808	49,02	2					C	C	N	N	N
485	Przedsiębiorstwo Komunikacji Samochodowej w Oławie S.A.	Oława	6021	63 010	48,90	2					C	C	N	N	N
486	Przedsiębiorstwo Budowlano-Modernizacyjne ARKA Bogdan Nieć	Świecie	5151	14 176	48,77	2					C	C	N	N	N
487	SAGA AUTO Sp. z o.o.	Warszawa	5030	15 097	47,88	2					C	C	N	N	N
488	Przedsiębiorstwo Handlowo-Hurtowe CEMPOL Czesław Kruger	Wałbrzych	5030	50 721	47,75	2					C	C	N	N	N
489	TECHNOPOL GROUP Sp. z o.o.	Ostrów Wielkopolski	5156	23 743	47,74	2					C	C	N	N	N
490	MABO Adolf Bogacki	Mierzyn	3210	38 562	47,61	2					C	C	N	N	N
491	OCYNKOWNIA Śląsk Sp. z o.o.	Chrzanów	2710	46 729	47,31	2					C	C	N	N	N
492	WARYŃSKI TRADE Sp. z o.o.	Warszawa	5182	39 697	46,89	2					C	C	N	N	N
493	TEFROMES Sp. z o.o.	Imielin	5187	7 870	46,84	2					C	C	N	N	N
494	Przedsiębiorstwo Robót Drogowo-Mostowych MIKST Sp. z o.o.	Węgrów	4523	33 427	46,53	2					C	C	N	N	N
495	VOIGT PROMOTION Sp. z o.o.	Goleniów	5190	12 158	46,38	2					C	C	N	N	N
496	TRUMPF Polska Sp. z o.o.	Warszawa	5187	75 817	46,27	2					C	C	N	N	N
497	HEWEA Centrum Techniki CARGO Sp. z o.o.	Wrocław	5030	25 912	46,23	2					C	C	N	N	N
498	I.O. VENEZIA Iwona Oganowska Wojciech Nachiło S.J.	Warszawa	5142	55 502	46,14	2					C	C	N	N	N
499	KOMPUTRONIK S.A.	Poznań	5184	338 358	46,08	2					C	C	N	N	N
500	HOME PL Jurczyk Stypuła Kapcio S.J.	Szczecin	7230	20 274	45,81	2					C	C	N	N	N

Źródło:

- 1) dane z przedsiębiorstw przesłane w ankietach INE PAN, informacja o nakładach B+R zgodna ze standardami OECD i GUS
- 2) Dun&Bradstreet na podstawie Krajowego Rejestru Sądowego, informacja o nakładach B+R zgodna ze standardem MSR 38
- 3) badanie na podstawie danych z Urzędu Patentowego RP
- 4) badanie na podstawie danych z Krajowego Punktu Kontaktowego UE
- 5) uzupełnione dane finansowe nieuwzględnione przy ocenie innowacyjności

Słownik listy rankingowej

500 Najbardziej Innowacyjnych Firm w Polsce

Nazwa przedsiębiorstwa - skrócona nazwa przedsiębiorstwa, pozwalająca na jego identyfikację

Miejscowość - miejscowość, gdzie znajduje się siedziba zarządu firmy.

Rodzaj działalności PKD (wg Polskiej Klasyfikacji Działalności) - określa przeważający rodzaj działalności wskazany przez rejestrowany podmiot:

Sekcja A - rolnictwo, łowiectwo i leśnictwo:

(01 ...) - rolnictwo i łowiectwo, łącznie z działalnością usługową.

(02 ...) - leśnictwo, łącznie z działalnością usługową.

Sekcja B - rybołówstwo i rybactwo:

(05 ...) - rybołówstwo i rybactwo, łącznie z działalnością usługową.

Sekcja C - górnictwo i kopalnictwo:

(10 ...) - górnictwo węgla kamiennego i brunatnego; wydobywanie torfu.

(11 ...) - wydobywanie ropy naftowej i gazu ziemnego, łącznie z działalnością usługową.

(12 ...) - kopalnictwo rud uranu i toru.

(13 ...) - kopalnictwo rud metali.

(14 ...) - pozostałe górnictwo i kopalnictwo.

Sekcja D - przetwórstwo przemysłowe:

(15 ...) - produkcja artykułów spożywczych i napojów.

(16 ...) - produkcja wyrobów tytoniowych.

(17 ...) - włókiennictwo.

(18 ...) - produkcja odzieży i wyrobów futrzarskich.

(19 ...) - produkcja skór wyprawionych i wyrobów ze skór wyprawionych.

(20 ...) - produkcja drewna i wyrobów z drewna.

(21 ...) - produkcja masy celulozowej, papieru oraz wyrobów z papieru.

(22 ...) - działalność wydawnicza; poligrafia i reprodukcja zapisanych nośników informacji.

(23 ...) - wytwarzanie koksu, produktów rafinacji ropy naftowej i paliw jądrowych.

(24 ...) - produkcja wyrobów chemicznych.

(25 ...) - produkcja wyrobów gumowych i z tworzyw sztucznych.

(26 ...) - produkcja wyrobów z surowców niemetalicznych pozostałych.

(27 ...) - produkcja metali

(28 ...) - produkcja metalowych wyrobów gotowych, z wyjątkiem maszyn i urządzeń.

(29 ...) - produkcja maszyn i urządzeń, gdzie indziej nie sklasyfikowana.

(30 ...) - produkcja maszyn biurowych i komputerów.

(31 ...) - produkcja maszyn i aparatury elektrycznej, gdzie indziej nie sklasyfikowana.

(32 ...) - produkcja sprzętu i urządzeń radiowych, telewizyjnych i telekomunikacyjnych.

(33 ...) - produkcja instrumentów medycznych, precyzyjnych i optycznych, zegarów i zegarków.

(34 ...) - produkcja pojazdów mechanicznych, przyczep i naczepek.

(35 ...) - produkcja pozostałego sprzętu transportowego.

(36 ...) - produkcja mebli; działalność produkcyjna, gdzie indziej nie sklasyfikowana.

(37 ...) - zagospodarowanie odpadów.

Sekcja E - wytwarzanie i zaopatrywanie w energię elektryczną, gaz i wodę:

(40 ...) - wytwarzanie i zaopatrywanie w energię elektryczną, gaz, parę wodną i gorącą wodę.

(41 ...) - pobór, uzdatnianie i rozprowadzanie wody.

Sekcja F - budownictwo

(45 ...).

Sekcja G - handel hurtowy i detaliczny; naprawa pojazdów mechanicznych, motocykli oraz artykułów użytku osobistego i domowego:

(50 ...) - sprzedaż, obsługa i naprawa pojazdów mechanicznych i motocykli; sprzedaż detaliczna paliw do pojazdów samochodowych.

(51 ...) - handel hurtowy i komisowy, z wyjątkiem handlu pojazdami mechanicznymi i motocyklami.

(52 ...) - handel detaliczny, z wyjątkiem sprzedaży pojazdów mechanicznych i motocykli; naprawa artykułów użytku osobistego i domowego.

Sekcja H - hotele i restauracje

(55 ...).

Sekcja I - transport, gospodarka magazynowa i łączność:

(60 ...) - transport lądowy; transport rurociągowy.

(61 ...) - transport wodny.

(62 ...) - transport lotniczy.

(63 ...) - działalność wspomagająca transport; działalność związana z turystyką.

(64 ...) - poczta i telekomunikacja.

Sekcja J - pośrednictwo finansowe:

(65 ...) - pośrednictwo finansowe, z wyjątkiem ubezpieczeń i funduszy emerytalno-rentowych.

(66 ...) - ubezpieczenia i fundusze emerytalno-rentowe.

(67 ...) - działalność pomocnicza związana z pośrednictwem finansowym i z ubezpieczeniami.

Sekcja K - obsługa nieruchomości, wynajem, nauka i usługi związane z prowadzeniem działalności gospodarczej:

(70 ...) - obsługa nieruchomości.

(71 ...) - wynajem maszyn i urządzeń bez obsługi oraz wypożyczanie artykułów użytku osobistego i domowego.

(72 ...) - informatyka.

(73 ...) - nauka.

(74 ...) - pozostałe usługi związane z prowadzeniem działalności gospodarczej.

Sekcja L - administracja publiczna i obrona narodowa; obowiązkowe ubezpieczenia społeczne

(75 ...).

Sekcja M - edukacja

(80 ...).

Sekcja N - ochrona zdrowia i opieka społeczna

(85 ...).

Sekcja O - pozostała działalność usługowa, komunalna, społeczna i indywidualna:

(90 ...) - odprowadzanie ścieków, wywóz odpadów, usługi sanitarne i pokrewne.

(91 ...) - działalność organizacji członkowskich, gdzie indziej nie sklasyfikowana.

(92 ...) - działalność związana z kulturą, rekreacją i sportem.

(93...) - pozostała działalność usługowa.

Przychody netto ze sprzedaży i zrównane z nimi

- są to przychody netto ze sprzedaży i zrównane z nimi (Formularz F-02 w 2006 r. Cz. II Dz. 2 w. 01) lub dane z ankiety MSN INE PAN albo z bazy danych INE PAN, lub z bazy danych D&B.

Zmiana sprzedaży - jest to relacja zmiany przychodów ze sprzedaży w 2006 r. do przychodów ze sprzedaży w 2005 r., wyrażona w procentach.

Działalność B+R - działalność badawcza i rozwojowa (B+R) (w przypadku przemysłu Formularz PNT-02 za lata 2004-2006, w przypadku usług Formularz PNT-02/u za lata 2004-2006) [Dz. 3 Cz. B w. 02] lub koszty zakończonych prac rozwojowych (wg ustawy o rachunkowości) lub w przypadku braku danych - dane z ankiety MSN INE PAN albo z bazy danych INE PAN, lub z bazy danych D&B.

Działalność B+R/Sprzedaż - jest to relacja nakładów na B+R do przychodów ze sprzedaży, wyrażona w procentach (odpowiednie pozycje z odpowiednich dokumentów).
Patenty - przedsiębiorstwo uzyskało patent(y), które zostały zatwierdzone w 2006 r. (dane z Urzędu Patentowego RP) lub z ankiety MSN INE PAN.

Kontrakty UE - przedsiębiorstwo miało podpisany(e) kontrakt(y) w 6 PR lub w innych Funduszach Europejskich.

Przy ocenie innowacyjności rynkowej pod uwagę brana była dynamika sprzedaży, dynamika eksportu, dynamika zatrudnienia oraz ocena jakościowa najbardziej innowacyjnego produktu/usługi.

Eksport - wartość sprzedaży na eksport (Formularz F-01/I-01 w 2006 r. Cz. I Dz. 1 poz. 03) lub dane z ankiety MSN INE PAN.

Zmiana eksportu - jest to relacja zmiany sprzedaży na eksport w 2006 r. do sprzedaży na eksport w 2005 r., wyrażona w procentach.

Zatrudnienie – liczba pracowników (stan w końcu okresu sprawozdawczego) (Formularz F-01/I-01 w 2006 r. Cz. I Dz. 1 Dane uzupełniające poz. 79) lub z bazy INE PAN, lub dane z ankiety MSN INE PAN albo z bazy D&B.

Zmiana zatrudnienia – jest to relacja zmiany liczby pracowników w 2006 r. do liczby pracowników w 2005 r., wyrażona w procentach. Objasnienia literek w kolumnie innowacyjność rynkowa (maksimum 20 punktów):

- Jeżeli 2 spośród 3 wskaźników dynamiki były większe bądź równe od ich średnich wartości w badanej populacji przedsiębiorstw – 15 punktów.
- Jeżeli 1 spośród 3 wskaźników dynamiki był większy bądź równy od ich średnich wartości – 10 punktów.
- Jeżeli 2 lub 3 wskaźniki dynamiki były mniejsze od średniej – 5 punktów.
- Jeżeli brak było danych dla wszystkich wartości – 0 punktów.
- Opis jakościowy najbardziej innowacyjnego produktu/usługi – od 0 do 5 punktów.

Objasnienia oznaczeń literowych:

- A - 16 i więcej punktów
- B - 11 – 15,99 punktów
- C - 1 – 10,99 punktów
- N - brak danych dla wszystkich wartości

Przy ocenie innowacyjności procesowej pod uwagę brane były: ROA w 2006 r., dynamika ROA, udział nakładów inwestycyjnych na nakładach na działalność innowacyjną ogółem.

ROA (stopa zwrotu netto na aktywach) – jest to relacja wyniku finansowego netto (dodatniego lub ujemnego) do aktywów razem, wyrażona w procentach [Formularz F-02 w 2006 Cz. II (Dz. 2 poz. 65 minus 66/Dz. 1 kol. 2 poz. 75)x100] lub dane z ankiety MSN INE PAN albo z bazy D&B.

Dynamika ROA – jest to relacja zmiany wskaźnika ROA w 2006 r. do wskaźnika ROA w 2005 r., wyrażona w procentach.

Udział nakładów inwestycyjnych na środki trwałe w nakładach na działalność innowacyjną ogółem – jest to udział nakładów inwestycyjnych na środki trwałe w nakładach na działalność innowacyjną ogółem, wyrażony w procentach (w przypadku przemysłu Formularz PNT-02 za lata 2004-2006, w przypadku usług Formularz PNT-02/u za lata 2004-2006). [Dz. 3 Cz. B w. 07/w. 01)x100] lub dane z ankiety MSN INE PAN.

Objasnienia literek w kolumnie innowacyjność procesowa (maksimum 20 punktów):

- Jeżeli 2 spośród 3 wskaźników były większe bądź równe od ich średnich wartości w badanej populacji przedsiębiorstw – 15 punktów.
- Jeżeli 1 spośród 3 wskaźników był większy bądź równy od ich średnich wartości w badanej populacji przedsiębiorstw – 10 punktów.
- Jeżeli 2 lub 3 wskaźniki były mniejsze od ich średnich wartości w badanej populacji przedsiębiorstw – 5 punktów.
- Jeżeli brak było danych dla wszystkich wartości – 0 punktów.
- Opis jakościowy najbardziej innowacyjnego produktu/usługi – od 0 do 5 punktów.

Objasnienia oznaczeń literowych:

- A - 16 i więcej punktów
- B - 11 – 15,99 punktów
- C - 1 – 10,99 punktów
- N - brak danych dla wszystkich wartości

Przy ocenie nakładów na działalność innowacyjną pod uwagę brane były: działalność B+R, działalność B+R/sprzedaż, działalność B+R/działalność innowacyjna ogółem.

Działalność B+R/działalność innowacyjną ogółem – udział działalności B+R w nakładach na działalność innowacyjną ogółem, wyrażony w procentach (w przypadku przemysłu Formularz PNT-02 za lata 2004-2006, w przypadku usług Formularz PNT-02/u za lata 2004-2006) [Dz. 3 Cz. B w. 02/w. 01)x100] lub dane z ankiety MSN INE PAN albo z bazy D&B.

Objasnienia literek w kolumnie nakłady na działalność innowacyjną (maksimum 20 punktów):

- Jeżeli 2 spośród 3 wskaźników były większe bądź równe od ich średnich wartości – 15 punktów.
- Jeżeli 1 spośród 3 wskaźników był większy bądź równy od ich średnich wartości – 10 punktów.
- Jeżeli 2 lub 3 wskaźniki były mniejsze od ich średnich wartości – 5 punktów.
- Jeżeli brak było danych dla wszystkich wartości – 0 punktów.
- Opis jakościowy najbardziej innowacyjnego produktu/usługi – od 0 do 5 punktów.

Podstawą wartości średniej dla działalności badawczo-rozwojowej w 2006 r. są badania innowacyjności GUS. To samo dotyczy relacji działalności B+R do działalności innowacyjnej ogółem. Pozostałe wskaźniki były odniesione do średniej z badanej populacji. Przy ocenie nakładów na badania i rozwój uwzględnione zostały także punkty za nakłady na B+R w 2005 r. Punkty były naliczane wg tych samych zasad co w 2005 r. Podstawą odniesienia były wartości średnie dla badanej populacji w 2005 r.

Objasnienia oznaczeń literowych:

- A - 16 i więcej punktów
- B - 11 – 15,99 punktów
- C - 1 – 10,99 punktów
- N - brak danych dla wszystkich wartości

Patenty (maksimum 20 punktów) – objaśnienia:

Patenty krajowe – w przypadku 1 patentu przedsiębiorstwo otrzymuje 5 punktów; powyżej 1 patentu – 10 punktów.

Patenty zagraniczne (europejskie lub amerykańskie) – 15 punktów.

W przypadku gdy przedsiębiorstwo miało zarówno patenty krajowe, jak i zagraniczne punkty zostały tylko przydzielane za patenty zagraniczne.

Ocena jakościowa najbardziej innowacyjnego produktu/usługi od strony zgłoszeń patentowych – od 0 do 5 punktów.

Objasnienia oznaczeń literowych:

- A - 16 i więcej punktów
- B - 11 – 15,99 punktów
- C - 1 – 10,99 punktów
- N - brak danych dla wszystkich wartości

Kontrakty UE (maksimum 25 punktów) – objaśnienia:

- A - 15 i więcej punktów
- B - 11 – 14,99 punktów
- C - 1 – 10,99 punktów
- N - brak danych dla wszystkich wartości

Liczba punktów dla podpisanych kontraktów w 6 PR UE wyniosła:

- 15 punktów za 4 kontrakty i więcej.
- 10 punktów za 2 – 3 kontrakty.
- 5 punktów za 1 kontrakt.
- 0 punktów za brak kontraktu.

Liczba punktów dla kontraktów w innych Funduszach Europejskich:

- 5 punktów za 1 lub więcej kontraktów z innych Funduszy Europejskich
- 0 punktów za brak kontraktów

Przedsiębiorstwa, które miały podpisane kontrakty w 6 PR UE, mogły uzyskać maksymalnie 20 punktów.

W przypadku braku danych z ankiety MSN INE PAN – dane pochodzą z formularzy statystycznych PNT albo z bazy danych INE PAN, lub z bazy danych D&B. Jeżeli przedsiębiorstwa uzyskiwały taką samą ilość punktów, to kolejność ich uzależniona była od nakładów na działalność B+R w 2006 r., następnie nakładów na działalność B+R w 2005 r., następnie dynamiki przychodów ze sprzedaży 2006/2005, a następnie dynamiki przychodów ze sprzedaży 2005/2004.

Pojęcia i definicje

I. BADANIA I ROZWÓJ (DEFINICJE WG GUS)

1) **Działalność badawcza i rozwojowa** (badania i eksperymentalne prace rozwojowe, w skrócie B+R) są to systematycznie prowadzone prace twórcze, podjęte dla zwiększenia zasobu wiedzy, w tym wiedzy o człowieku, kulturze i społeczeństwie, jak również dla znalezienia nowych zastosowań dla tej wiedzy. Obejmuje ona badania podstawowe i stosowane oraz prace rozwojowe.

Informacje dotyczące działalności badawczej i rozwojowej obejmują następujące grupy jednostek:

- jednostki naukowe i badawczo-rozwojowe (tj. jednostki, których podstawowym rodzajem działalności jest prowadzenie prac badawczo-rozwojowych, zaklasyfikowane wg PKD do działu 73 „Nauka”),
- placówki naukowe Polskiej Akademii Nauk (PAN),
- jednostki badawczo-rozwojowe (tzw. JBR-y), tj. jednostki mające za zadanie prowadzenie prac badawczo-rozwojowych, których wyniki powinny znaleźć zastosowanie w określonych dziedzinach gospodarki narodowej i życia społecznego (podlegają różnym ministerstwom, w większości Ministerstwu Gospodarki i Pracy), działające na podstawie ustawy z dnia 25 lipca 1985 r. o jednostkach badawczo-rozwojowych (jednolity tekst 2001 r. Dz. U. Nr 33, poz. 388 z późniejszymi zmianami),
- inne, tj. jednostki prywatne, zaklasyfikowane według PKD do działu 73 „Nauka”,
- jednostki obsługi nauki (biblioteki naukowe, archiwa naukowe, stowarzyszenia naukowe i inne jednostki obsługi nauki),
- jednostki rozwojowe, tj. podmioty gospodarcze, przede wszystkim przedsiębiorstwa przemysłowe, posiadające na ogół własne zaplecze badawczo-rozwojowe (laboratoria, biura konstrukcyjne, zakłady rozwoju techniki itp.), prowadzące działalność B+R głównie o charakterze prac rozwojowych, obok swojej podstawowej działalności
- szkoły wyższe,
- pozostałe jednostki – m. in. szpitale prowadzące prace badawczo-rozwojowe obok swojej podstawowej działalności, z wyjątkiem klinik akademii medycznych (uniwersytetów) i Centrum Medycznego Kształcenia Podyplomowego ujętych w kategorii „szkoły wyższe” oraz szpitale posiadających status instytutów naukowo-badawczych ujętych w kategorii „jednostki badawczo-rozwojowe”.

2) **Nakłady na działalność badawczo-rozwojową** obejmują nakłady bieżące poniesione na badania podstawowe, stosowane i prace rozwojowe oraz nakłady inwestycyjne na środki trwałe związane z działalnością B+R, niezależnie od źródła pochodzenia środków finansowych.

Jest to wskaźnik określany w terminologii międzynarodowej jako **GERD – Gross Domestic Expenditure on R&D**.

3) Dane dotyczące **zatrudnienia** w działalności badawczej i rozwojowej obejmują wyłącznie pracowników bezpośrednio z nią związanych, poświęcających na tę działalność co najmniej 10% nominalnego czasu pracy.

Do zatrudnionych w działalności B+R zaliczani są również uczestnicy studiów doktoranckich prowadzący prace B+R.

Ekwiwalenty pełnego czasu pracy (EPC) są to jednostki przeliczeniowe służące do ustalenia faktycznego zatrudnienia w działalności badawczo-rozwojowej. Jeden ekwiwalent pełnego czasu pracy oznacza jeden osoborok poświęcony wyłącznie na działalność badawczo-rozwojową.

Wyrób nowy jest to wprowadzony na rynek wyrób, którego charakterystyka technologiczna (techniczna) i (lub) zastosowanie są nowe lub różnią się w sposób znaczący od uprzednio wytwarzanych wyrobów.

Wyrób zmodernizowany jest to wyrób już istniejący, którego właściwości techniczne i (lub) działanie zostały znacząco ulepszone poprzez zastosowanie nowych, doskonalszych materiałów lub komponentów w przypadku wyrobu prostego bądź poprzez częściowe zmiany w jednym lub większej liczbie podzespołów w przypadku wyrobu złożonego.

Nowy lub istotnie ulepszony proces (Innowacja technologiczna procesu) jest to zastosowanie technologicznie nowych lub istotnie ulepszonych metod produkcyjnych, obejmujące zmiany w wyposażeniu lub organizacji produkcji bądź kombinację tych zmian.

Wyroby nowe lub zmodernizowane – wyroby wprowadzone do produkcji w ciągu ostatnich trzech lat. Po trzech latach wyrób „starzeje się”.

Wskaźnik innowacyjności przemysłu to udział przedsiębiorstw, które wprowadziły przynajmniej jedną innowację technologiczną: nowy lub zmodernizowany wyrób, nowy lub ulepszony proces bądź innowację organizacyjno-techniczną, w ogólnej liczbie przedsiębiorstw.

II. PATENTY I WYNALAZKI (DEFINICJE WG URZĘDU PATENTOWEGO)

Wynalazek – nowe rozwiązanie problemu o charakterze technicznym, posiadające poziom wynalazczy (tzn. niewynikające w sposób oczywisty ze stanu techniki) i nadające się do przemysłowego stosowania. Wynalazek chroniony jest patentem.

Patent – prawo wyłączne udzielane na wynalazek przez właściwy organ krajowy (w Polsce przez Urząd Patentowy Rzeczypospolitej Polskiej) lub międzynarodowy (np. Europejski Urząd Patentowy).

Treścią patentu jest prawo wyłącznego korzystania z wynalazku na określonym terytorium (pojedynczego

kraju lub grupy krajów), przez czas i na warunkach określonych w krajowej ustawie patentowej lub konwencji międzynarodowej. Czas trwania patentu wynosi 20 lat od daty dokonania zgłoszenia wynalazku we właściwym organie krajowym lub organizacji międzynarodowej.

Układ o współpracy patentowej – międzynarodowy układ zawarty w Waszyngtonie w 1970 r. pod auspicjami Światowej Organizacji Własności Intelektualnej (WIPO) w Genewie. 123 państwa będące aktualnie stronami PCT (PATENT CO-OPERATION TREATY) tworzą Związek, którego celem jest współpraca w zakresie dokonywania zgłoszeń patentowych, prowadzenia poszukiwań i badań wstępnych w odniesieniu do tych zgłoszeń, co ma ułatwić zgłaszającemu ocenę szans uzyskania ochrony patentowej na jego wynalazek w wybranych państwach stronach Układu.

III. DEFINICJE OGÓLNE

Venture capital [ang.], kapitał wysokiego ryzyka, kapitał lokowany w nowe przedsięwzięcia związane z wysokim ryzykiem, np. wdrażanie innowacji oraz tworzenie małych i średnich przedsiębiorstw; venture capital umożliwia podejmowanie przedsięwzięć o wysokim ryzyku przez osoby nieposiadające wystarczającej ilości kapitału, np. wynalazców, organizatorów, przedsiębiorców; przyspiesza to wzrost gospodarczy i zmniejsza bezrobocie. Mimo wysokiego ryzyka venture capital, w przypadku trafnej inwestycji może przynosić bardzo wysokie zyski.

Innowacje [łac.], nowości, rzeczy nowo wprowadzone, w gospodarce wdrażanie nowych technologii, organizacji i instytucji. Innowacje technologiczne są dzielone na: innowacje produktowe – wprowadzanie do produkcji nowych wyrobów i usług oraz innowacje procesowe – zastosowanie nowych sposobów uzyskiwania tych samych wyrobów. Innowacje technologiczne są następstwem postępu naukowo-technicznego. Innowacje organizacyjne i instytucjonalne są ściśle związane z przedsiębiorczością, stanowią jej nieodzowny element. Wdrażanie innowacji jest rodzajem działalności gospodarczej o szczególnie wysokim stopniu ryzyka, dlatego w rozwiniętych gospodarkach rynkowych wykształcono specjalne sposoby finansowania innowacji (venture capital).

Postęp techniczny – proces doskonalenia metod wytwarzania, opanowywania nowych zasobów i produkcji nowych dóbr. Jest on rezultatem wdrożenia wyników prac badawczo-rozwojowych i wiąże się z ryzykiem, dlatego finansowanie postępu technicznego jest z reguły wspomagane przez państwo lub wykorzystuje specjalne źródła (venture capital). Ze względu na rodzaj oszczędności nakładów czynników produkcji różni się postęp techniczny pracooszczędny lub materiałoszczędny.



01-042 Warszawa, ul. Okopowa 58/72,
tel. (22) 530 40 35, 530 40 40, fax 530 40 39,
w-Internecie: www.gazetaprawna.pl, e-mail: gp@infor.pl
Grupa Wydawnicza INFOR jest podmiotem VAT,
NIP 118-00-93-066.

Redaktor prowadzący: **Tomasz Chojnowski**, tel. (0-22) 530 41 67
Dyrektor Biura Reklam: **Paweł Kossek** tel. (0-22) 530 44 44
Opracowanie graficzne: **Dominiła Raczkowska**
DTP i przygotowanie do druku: **Paweł Żurawski**
Druk: Drukarnia Bałtycka

Gazeta Prawna

od zawsze

we właściwym formacie



- Kompetentnie o trendach w biznesie
 - Rzetelnie o gospodarce
 - Wnikliwie o podatkach i prawie pracy
 - Błyskawicznie o legislacji
- Apolityczna, niezależna, obiektywna**



Majestatyczny klejnot



MAJESTY

Królewska kolekcja MAJESTY wykonana została w całości ze sterlingowego srebra, próby 925, pokrytego platyną. Uświetniona złotymi elementami: dekoracyjną fryzją na skuwce, klipsem, pierścieniami. Pióro wieczne zwieńczono 18-sto karatową złotą stalówką, która subtelnie „płynie” po papierze.